

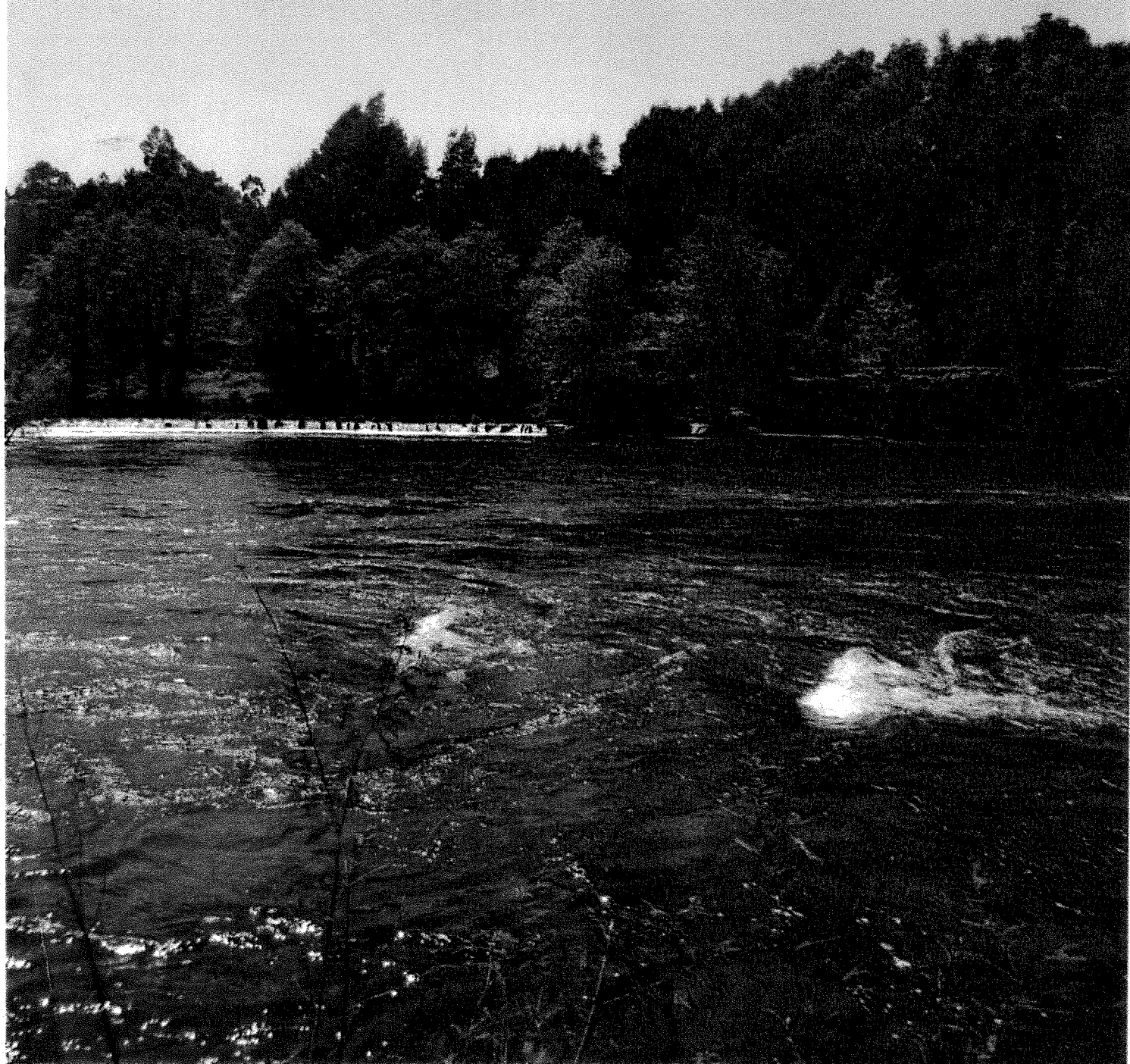
vale do cávado

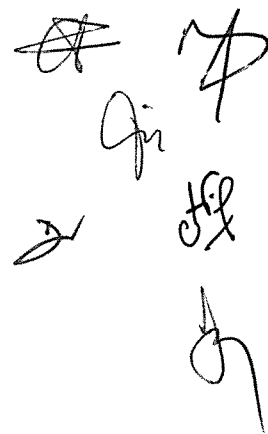
comunidade intermunicipal
do cávado

Handwritten signatures and initials in the top right corner.

RELATÓRIO DE GESTÃO DE CONTAS

EXERCÍCIO DE 2014





ÍNDICE

I – ENQUADRAMENTO GERAL	3
II – ÓRGÃOS SOCIAIS DA CIM CÁVADO.....	5
III – PRINCIPAIS RECURSOS.....	8
IV– ACTIVIDADE DESENVOLVIDA	10
V - ANÁLISE DA EXECUÇÃO ORÇAMENTAL.....	29
VI - ANÁLISE DA SITUAÇÃO ECONÓMICA E FINANCEIRA	30
VII - INDICADORES DE GESTÃO	34
VIII - PROPOSTA DE APLICAÇÃO DE RESULTADOS	35
CONTAS	
ANEXOS À DEMONSTRAÇÕES FINANCEIRAS	
OUTROS DOCUMENTOS (RESOLUÇÃO TC N.º 4/2001 – 2ª SECÇÃO)	
TERMO DE ENCERRAMENTO	

I – ENQUADRAMENTO GERAL

A CIM Cávado iniciou em 2014 uma nova etapa do seu percurso que foi determinada especialmente por fatores de natureza institucional, de ordem conjuntural, e por novos objetivos estratégicos.

Entre os fatores de ordem institucional destacamos a publicação da Lei 75/2013 de 12 de Setembro que criou um novo regime de enquadramento jurídico das CIMs, obrigando à alteração dos nossos estatutos e à criação de uma nova estrutura de órgãos sociais, agora constituída por 4 órgãos em vez dos 2 anteriores, nomeadamente, pela Assembleia Intermunicipal (AI), pelo Conselho Intermunicipal (CI), pelo Secretariado Executivo Intermunicipal (SEI) e pelo Conselho Estratégico (CE).

Os novos órgãos sociais foram instalados no início de 2014, à exceção do Conselho Estratégico, que ainda não reuniu por falta de matéria estratégica estabilizada, isto é, devido ao atraso verificado na aprovação do Acordo de Parceria entre Portugal e a Comunidade Europeia e dos restantes programas temáticos enquadrados no âmbito do Portugal 2020, que impediram a completa elaboração do Plano de Ação da Estratégia Integrada de Desenvolvimento Territorial – EIDT do Cávado, não tenha sido terminada em 2014, como se esperava que acontecesse.

No segundo grupo de fatores, os fatores conjunturais, identifica-se a obrigatoriedade do encerramento do QREN em 2015, que obrigou todos os promotores e entidades gestoras e cogestoras a promover fortemente em 2014 o processo de encerramento atempado das operações cofinanciadas e ainda em execução, e especialmente aquelas que decorriam com o planeamento atrasado.

Neste tema, e especialmente naquilo que diz respeito às operações contratualizadas entre a CIM Cávado e o ON2 (o PTD do Cávado), chegamos a 31 de Dezembro de 2014 com excelente “*performance*” isto é, com cerca de 41% das operações financiadas pelo PTD do Cávado já completamente encerradas, e com os restantes operações perfeitamente controladas, tudo indicando que encerraremos a totalidade das operações até meados de 2015, data limite regulamentar.

No terceiro grupo de fatores destaca-se em primeiro lugar o novo quadro comunitário - Portugal 2020, que abrirá um novo ciclo de recursos e oportunidades para a promoção do desenvolvimento económico e social do nosso país e no caso presente do nosso território. Com este objetivo a CIM Cávado lançou em finais de 2013 um Estudo Estratégico Integrado de Desenvolvimento Territorial - EIDT para toda a NUT, na expectativa que os documentos comunitários de base estariam aprovados pelas instâncias comunitárias em meados de 2014, o que nos permitiria elaborar sustentadamente o respetivo Plano de Ação para o período 2014-2020, e assim preparar atempadamente a abordagem da CIM e dos Municípios do Cávado ao novo desafio comunitário.

Como se sabe, todo este processo foi atrasado. Embora o Acordo de Parceria 2014-2020 tenha sido aprovado em meados de 2014, o Programa Operacional da Região Norte 2020 só foi aprovado em

finais de Dezembro, representando um documento essencial para suporte da estratégia do nosso EIDT. Como se sabe, os programas temáticos e a regulamentação específica correspondentes foram aprovados já em 2015.

Não obstante, terminamos em Junho de 2014 a primeira parte do EIDT, e desenvolvemos no segundo semestre muito trabalho interno preparatório baseado na informação disponível e em documentos provisórios, na experiência dos colaboradores da CIM, e também dos nossos colegas municipais com quem estabelecemos predominantemente cooperação em rede.

Num outro plano, concluímos projetos de carácter estruturante e de dimensão intermunicipal, transitados de 2013, e iniciamos a elaboração ou a promoção de um outro conjunto muito significativo de projetos intermunicipais, cuja descrição sucinta será feita mais à frente.

Promovemos o reforço do associativismo municipal, especialmente através da promoção de reuniões e ações que envolveram técnicos e vereadores dos diversos municípios por pelouros específicos, a que chamamos neste último caso “Conselhos temáticos de Vereadores”.

Reforçamos a cooperação interinstitucional em projetos de diversa natureza com os nossos municípios, com a AEC – Agência de Energia do Cávado, com a CCDRN - ON2, universidades e Institutos Politécnicos, e com outras CIMs, especialmente com as CIMs do Alto Minho e do Ave, e dinamizamos novas cooperações e parcerias com muitas outras instituições locais e regionais.

De seguida far-se-á uma breve descrição das principais catividades desenvolvidas em 2014, procurando sempre que possível identificar os objetivos que as determinara e os resultados conseguidos.



II – ÓRGÃOS SOCIAIS DA CIM CÁVADO

2.1. Assembleia Intermunicipal

Órgão deliberativo composto por 30 membros, cuja Mesa da Assembleia é composta pelos seguintes elementos:

Presidente:

Joaquim Manuel Araújo Barbosa

Vice-Presidente:

Manuel Albino Penteado Neiva

1.º Secretário:

Cristiana Isabel Pereira da Silva Dias

Em 2014 realizaram-se 3 reuniões da Assembleia Intermunicipal.

Reuniões da Assembleia Intermunicipal:

- 24 de janeiro
- 31 de março
- 1 de dezembro

2.2. Conselho Intermunicipal

Eleito em reunião do Conselho Intermunicipal de 28 de Outubro de 2013, o Conselho Intermunicipal do Cávado é composto pelos representantes dos Municípios que integram a Comunidade Intermunicipal do Cávado. Para efeitos do disposto no artº 89º, nºs 3 e 4 e artº. 40º, foi deliberado pelo CI de 06/01/2014 que o Conselho Intermunicipal passará a reunir ordinariamente nas primeiras segundas-feiras de cada mês, pelas 17h00, e em reunião extraordinária sempre que entenderem.

Presidente

Ricardo Bruno Antunes Machado Rio
Presidente da Câmara Municipal de Braga

Joaquim Cracel Viana
Presidente da CM de Terras de Bouro

Vice-Presidente

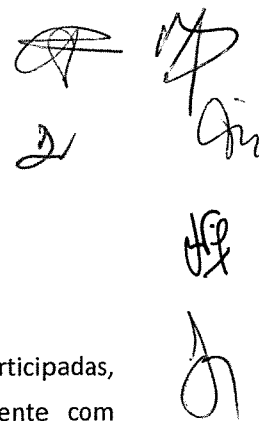
Miguel Costa Gomes
Presidente da CM de Barcelos

António Benjamim da Costa Pereira
Presidente da CM de Esposende

Vice-Presidente

António Vilela
Presidente da CM de Vila Verde

Manuel da Rocha Moreira
Presidente da CM de Amares



Em 2014 realizaram-se 15 reuniões do Conselho Intermunicipal, as quais foram muito participadas, tendo algumas delas contado com a participação de outras entidades, nomeadamente com representantes da Comissão Diretiva do ON2 ou de outras entidades para tratamento de assuntos de interesse comum.

Reuniões do Conselho Intermunicipal:

- 6 de janeiro
- 03 de fevereiro
- 10 de março
- 7 de abril
- 17 de abril
- 5 de maio
- 22 de maio
- 2 de junho
- 07 de julho
- 08 de setembro
- 17 de setembro
- 6 de outubro
- 27 de outubro
- 1 de dezembro
- 10 de dezembro

2.3 Secretariado Executivo Intermunicipal

Primeiro Secretário Executivo
Luís Manuel Machado Macedo

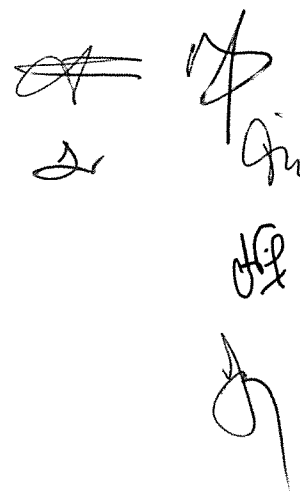
2.4 Conselho Estratégico para o Desenvolvimento Intermunicipal

Órgão consultivo, constituído por 18 elementos convidados

- Comissão de Coordenação e Desenvolvimento da Região Norte
- Universidade do Minho
- Instituto Politécnico do Cávado e Ave
- Universidade Católica Portuguesa
- Centro Regional da Segurança Social de Braga
- Direção Regional da Agricultura e Pescas do Norte
- Agência Portuguesa do Ambiente
- Associação Comercial e Industrial de Esposende

vale do
cávado

comunidade intermunicipal
do cávado

Handwritten signatures and initials in black ink, including a large stylized signature, a smaller signature, and several sets of initials.

- Direção Regional da Cultura do Norte
- Tecminho
- Instituto da Conservação da Natureza e Florestas
- Associação de Desenvolvimento das Terras Altas do Homem, Cávado e Ave
- Associação Quadrilátero
- Associação Industrial do Minho
- Associação Comercial e Industrial de Barcelos
- Associação Comercial de Braga
- Arquidiocese de Braga

III – PRINCIPAIS RECURSOS

3.1 - Humanos

No final do ano, em 31 de dezembro de 2014, a CIM Cávado contava 12 colaboradores, 9 Técnicos Superiores, 1 Assistente Técnico e 2 Assistentes Operacionais.

A idade média dos colaboradores da CIM é de 46 anos, têm o tempo de serviço médio na CIM de 6 anos, e experiência profissional média em instituições públicas de 20 anos.

É de salientar o início de ano foi particularmente difícil, por ter sido necessário redistribuir e reforçar tarefas para mitigar o efeito de 2 licenças parentais registadas que transitaram de 2013.

A exemplo dos anos anteriores, a CIM Cávado contou ainda com a colaboração regular de um consultor jurídico contratado em regime de avença.

3.2 - Materiais

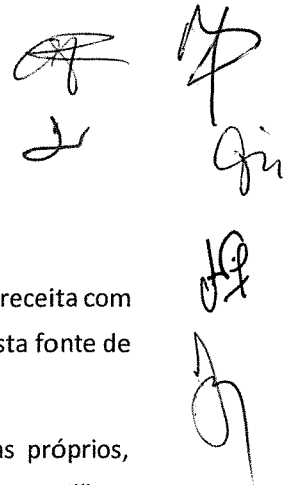
A Comunidade Intermunicipal do Cávado está sediada num edifício da Rua do Carmo em Braga, propriedade do Estado, o qual foi reconstruído e reabilitado em 1990 para instalação do GAT do Cávado, um serviço desconcentrado da CCDRN vocacionado para dar apoio técnico direto aos municípios da NUT. Com a constituição da CIM Cávado, e por acordo entre as partes, a CCDRN abdicou deste direito a favor da CIM Cávado.

A frota automóvel é constituída por duas viaturas propriedade da CIM, com 10 e 13 anos, e uma terceira que está ao seu serviço em regime de "renting".

3.3 - Financeiros

Mantiveram-se as principais fontes de financiamento do orçamento da CIM Cávado, embora se tenha verificado alterações significativas no peso relativo de cada uma.

1. Assim, as receitas provenientes do orçamento de Estado mantiveram o nível do ano anterior, mas reduziram o seu peso relativo de 30% em 2013 para 13% em 2014.
2. As transferências correntes dos Municípios para suporte das despesas correntes da CIM mantiveram-se inalteradas em 2014 relativamente a 2013. Contudo, tendo em conta os valores absolutos de transferências concretizadas, verificou-se um acréscimo em cerca de 30.000€, fruto da regularização de valores em atraso. Ainda assim, esta fonte de financiamento viu igualmente o seu peso reduzido face às outras fontes de financiamento, passando de 22% em 2013 e para 13% em 2014.
3. Finalmente, as receitas com origem nos projetos cofinanciados no âmbito do QREN registaram um acréscimo muito significativo, muito pressionado pela exigência de execução decorrente do prazo de encerramento do quadro comunitário de apoio. Por outro lado, os bloqueios administrativos

Handwritten signatures and initials in black ink, including a large signature at the top right, a smaller signature below it, and several initials or marks on the right margin.

registados ao nível do ON.2 durante o ano 2013, transferiram para 2014 a arrecadação de receita com esta origem. Em consequência do exposto, foi reposta a tendência de reforço do peso desta fonte de financiamento, a saber: 49% em 2011, 67% em 2012, 39% em 2013 e 74% em 2014.

Não obstante a situação patrimonial e financeira ser detalhadamente desenvolvida em mapas próprios, descritos neste relatório mais adiante, destaca-se desde já a resiliência e a sustentabilidade do equilíbrio financeiro das contas globais da CIM Cávado, confirmados ano após ano.

IV - ACTIVIDADE DESENVOLVIDA

Neste capítulo far-se-á a descrição sucinta das principais atividades desenvolvidas pela CIM Cávado em 2014 ao nível da coordenação, e/ou execução e/ou implementação de projetos de dimensão intermunicipal, com resultados relevantes para os municípios.

4.1 – Estrutura técnica do PTD Cávado

Objetivo: O ano de 2014 correspondeu ao sexto ano de execução do Plano de Desenvolvimento Territorial, e de exercício e de exercício das competências delegadas pela Comissão Diretiva do ON2 à CIM do Cávado. Durante o ano de 2014 o objetivo seria executar todas as atividades contratualizadas e inerentes à gestão do PTD do Cávado, nomeadamente a análise de candidaturas, de pedidos de pagamento, de reprogramações temporais, físicas e financeiras, abertura de contas de fornecedores, apoio a auditorias realizadas agendadas a estas operações, bem como realização de todos os procedimentos para o encerramento de candidaturas.

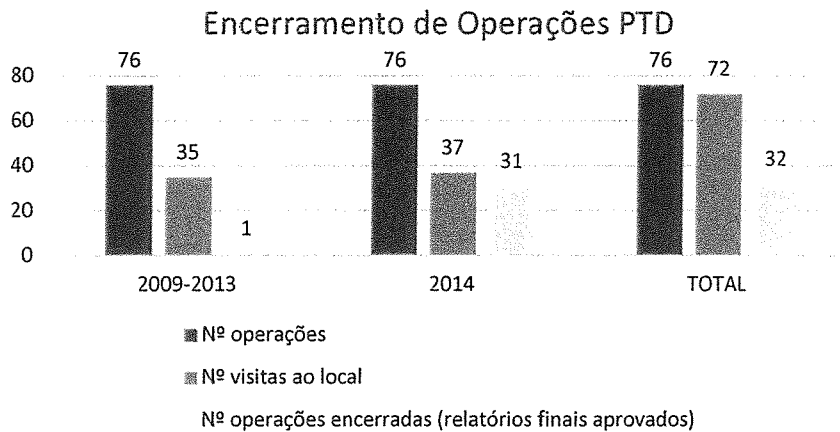
Esta atividade é financiada pelo projeto “Assistência técnica do PTD do Cávado” - 2014 NORTE-11-0173-FEDER-000081.

Atividades desenvolvidas: No ano de 2014 concentramo-nos no encerramento de operações contratualizadas, tendo conseguido encerrar 35 das 78 candidatas e aprovadas. No contexto da região, este rácio tem sido considerado o melhor nas avaliações realizadas mensalmente, encontrando-se a CIM Cávado entre as melhores executantes.

Anos de Execução	Valores Anuais			Valores acumulados		
	Valor Elegível	FEDER	% Execução	Valor Elegível	FEDER	% Execução
2009	4 313 632,22	3 804 503,99	6,55%	4 313 632,22	3 804 503,99	6,55%
2010	17 887 466,72	13 675 667,07	23,53%	22 201 098,94	17 480 171,06	30,07%
2011	16 968 229,38	13 584 450,32	23,37%	39 169 328,32	31 064 621,38	53,44%
2012	10 353 888,66	11 030 113,05	18,98%	49 523 216,98	42 094 734,43	72,42%
2013	5 261 700,44	4 472 445,38	7,69%	54 784 917,42	46 567 179,81	80,11%
2014	5 067 280,86	4 307 188,73	7,41%	59 852 198,28	50 874 368,54	87,52%

(PTD + Bolsa de Mérito)

Relativamente ao processo de encerramento das Operações, e tendo em conta o número total de Operações aprovadas no PTD Cávado, no ano de 2014 foram encerradas 31 operações, com a realização das respetivas visitas ao local, conforme quadro que se apresenta de seguida.



4.2- Promoção da Capacitação Institucional da CIM Cávado

Objetivo: A CIM do Cávado submeteu uma candidatura ao Eixo Prioritário V do ON2, denominada “Promoção e Capacitação Institucional da Comunidade Intermunicipal do Cávado”, que tem por objetivo fundamental proporcionar à CIM do Cávado um novo ciclo de afirmação junto do território de atuação e respetivos municípios, traduzido num grau mais elevado de capacitação institucional. Trata-se um projeto plurianual, multitema, a desenvolver no período 2012-2015, que visa capacitar a instituição CIM Cávado e os seus colaboradores de novas competências para fazer face a novos desafios em áreas consideradas estratégicas para o desenvolvimento do território, e muito especialmente para fazer face aos desafios que resultarão do novo ciclo de programação.

Esta atividade é financiada pelo projeto NORTE-07-0927-FEDER-000143, do ON2.

Atividades desenvolvidas: Elaboração de um Manual de Boas Práticas de Organização Turística, através da uniformização da informação relacionada com os recursos já identificados na fase anterior (Carta Patrimonial de Recursos Turísticos), assim como a criação de um guia-proposta de Reclassificação da Rede Rodoviária municipal; Elaboração do programa de ciclovias intraurbana das seis sedes concelhos do Cávado; Elaboração de Projetos de execução de duas praias fluviais de Mariz, em Amares, e Ombra, em Barcelos, para integrarem a rede de praias fluviais do Cávado; Conclusão do estudo preliminar da ecovia do Cávado entre Esposende e Amares; Elaboração da Rede de Caminhos do Cávado; Iniciação do estudo preliminar da ecovia Vila Verde - Terras de Bouro, e preparação e adjudicação do projeto de execução da Ecovia do Cávado.

4.3- Estratégia Territorial para o próximo Ciclo de Programação de Fundos Comunitários 2014-2020

Objetivo: Elaboração do Plano Estratégico Territorial do Cávado para suporte à contratualização do ITI do Cávado – Intervenção Territorial Integrada do Cávado.

Esta atividade é financiada pelo projeto “ATFDR-01-0273-FEDER-000060”, do Programa Operacional da Assistência Técnica.

Atividade realizada: De acordo com o previsto, foi construída a estratégia com base numa ampla consulta realizada junto dos municípios e das diversas entidades sectoriais assim como de diversos agentes económicos da região, com a realização de entrevistas, *ateliers* e *workshops* diversos, e foi elaborado o relatório final da ETIDTC e submetido em 31 de Julho no Balcão 2020 para apreciação e aprovação pela comissão nomeada pela comissão interministerial para o efeito.

O atraso na aprovação do Acordo de Parceria, e na publicação do PO Regional NORTE 2020, ocorrida só no final do ano, e a ausência de publicação atempada dos POs temáticos e dos respetivos regulamentos (documentos só disponibilizados em 2015), impediu que se elaborasse em 2014 o Plano de Ação do Cávado para o período 2015-2020, conforme estava previsto que acontecesse em 2014.

4.4- Plano Formação Intermunicipal 2014

a) – Plano de Formação CIM Cávado

Objetivos: Executar Plano de Formação Intermunicipal elaborado de acordo com as necessidades formativas de cada município, para melhoria da qualidade e eficácia do desempenho dos trabalhadores Municipais.

O projeto é financiado pela operação POPH 074111-2011-34, do Programa Operacional do Potencial Humano.

Atividades realizadas em 2014: Foram realizadas 39 ações de formação em diversas áreas temáticas, envolvendo cerca de 815 formandos provenientes dos seis Municípios do Cávado e da CIM Cávado.

b) - Colaboração no Plano de Formação Intermunicipal do CEFA 2014

Objetivos: Este projeto é dirigido pelo CEFA – Centro de Estudos e Formação Autárquica, com o objetivo de promover a melhoria da qualidade e eficácia do desempenho dos trabalhadores municipais, e contou com a estreita cooperação da CIM Cávado na organização das diversas ações programadas.

Resultados: Foram realizadas 22 ações formativas abrangendo 380 formandos dos 6 municípios do Cávado.

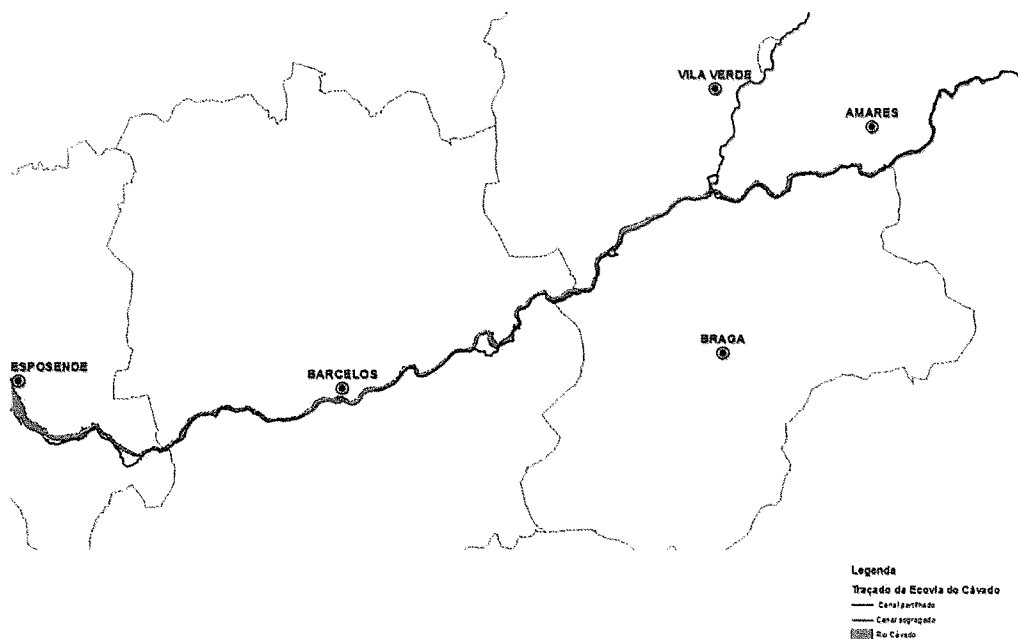
4.5- Ecovia do Cávado - Homem

Objetivos: Conclusão da elaboração do Programa Preliminar da Ecovia do Cávado, e lançamento do projeto base de execução do mesmo troço. Com esta infraestrutura pretende-se implementar uma ecovia nas margens do Rio Cávado com origem na Ecovia do Litoral Norte em Esposende, desenvolvendo-se ao longo do Rio Cávado até ao concelho de Amares, promovendo uma via integradora dos 5 municípios, lúdica, segura e aprazível, constituindo assim uma proposta de mobilidade suave e de visitação do rio Cávado, com passagem em pontos de interesse turístico. Esta via ligará no futuro à rede intraurbana das seis sedes de concelho.

À semelhança do estudo preliminar lançado para o Cávado, também foi iniciado em 2014 o estudo do Programa Preliminar para a Ecovia do Homem, que ligará a ecovia do Cávado em Ponte do Bico até Moimenta, sede do concelho de Terras de Bouro. Este estudo será terminado em 2015.

Atividades realizadas 2014: Procedeu-se ao encerramento do Programa Preliminar da Ecovia do Cávado, com apresentação e aprovação por parte de cada um dos municípios envolvidos. A CIM iniciou, à semelhança do que fez para a ecovia do Cávado, o Programa Preliminar para a Ecovia do Homem, que ligará a ecovia do Cávado em Ponte do Bico até Moimenta. Por último, foi lançado e adjudicado à empresa "Alfobre" o estudo base de execução da Ecovia do Cávado.

Este trabalho foi realizado em estreita colaboração com a AEC.



4.6- Rede de Caminhos do Cávado

Objetivo: Construção de uma proposta de Rede de Caminhos do Cávado de modo a serem promovidos, qualificados, sinalizados e a constituírem no seu conjunto um recurso de valor turístico. Para isso foi necessário proceder-se à recolha de informação e à elaboração de uma proposta da rede de Caminhos do Cávado, constituída por caminhos romanos, religiosos ou temáticos de qualquer natureza relevante, de modo a identificar e a estabilizar uma proposta de percursos pedestres, ao longo do território da NUT III Cávado e em articulação com os territórios adjacentes.

Atividades realizadas em 2014: O projeto foi inteiramente executado em 2014 e daí resultou uma proposta de rede coerente, hierarquizada, com parte dos seus extremos com ligações a montante a jusante, nas NUTs Ave e Alto Minho.

O estudo formulou ainda propostas fundamentadas de valorização da rede, de um plano de investimentos incluindo um plano de sinalização. São propostas de investimento que integrarão o Plano de Ação que complementar a estratégia do Cávado, e que serão candidatas aos Programas NORTE 2020 ou PORTUGAL 2020.

Depois de concluída esta fase, partiremos para o modelo de dinamização e cooperação, de rede colaborativa para os diferentes caminhos que constituem a rede, de acordo com os interesses e potencialidades de cada município.



4.7- Minho in - PROVERE

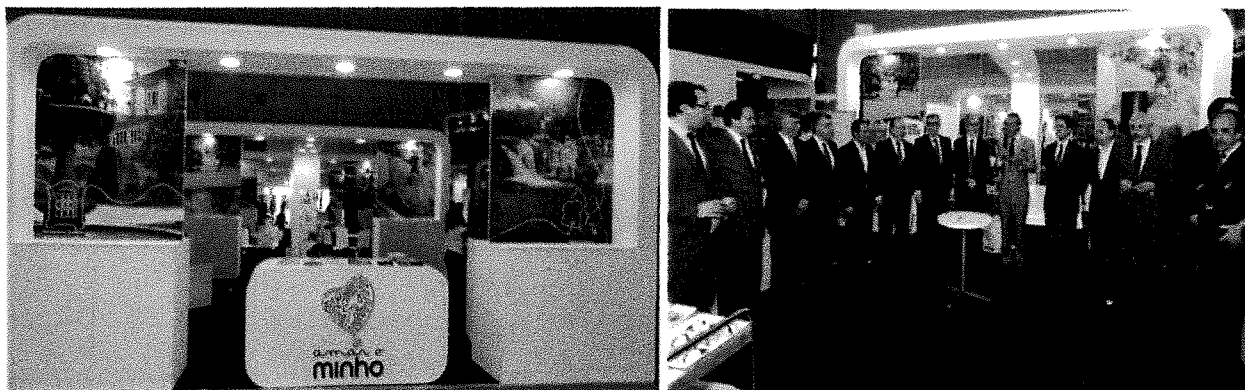
Objetivo: Partindo de um projeto promovido em consórcio entre as 3 CIMs – Cávado, Ave e Alto Minho, aprovado no âmbito do PROVERE, pretende-se dinamizar uma estratégia de eficiência coletiva em áreas territoriais de baixa densidade.

Atividades realizadas em 2014: A CIM Cávado participou em todas as ações promovidas pelo consórcio, nomeadamente ao nível do acompanhamento da execução dos vários projetos âncora, e promoveu as ações inerentes que se referiam ao seu território especialmente aquelas que integram as fileiras das Artes e Produtos Tradicionais, Turismo de Natureza (NATURMINHO) e Saúde e Bem-Estar.

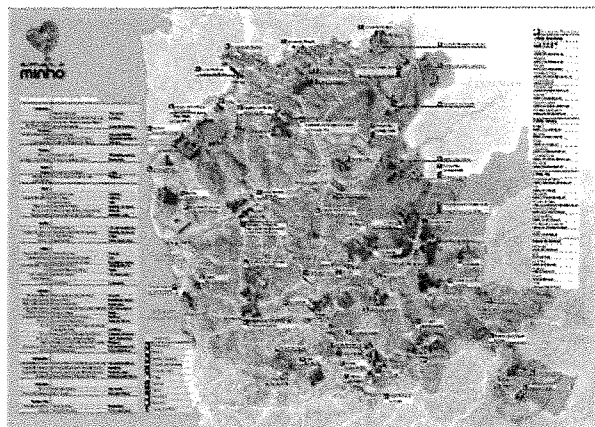
No âmbito do projeto âncora, Marketing Territorial, participou na BTL 2014 (Feira de Turismo de Lisboa) em cooperação com as outras 2 CIMs e a Entidade de Turismo porto e Norte de Portugal, num *stand* que promoveu os 24 municípios do Minho. Ainda no âmbito do Marketing Territorial, esteve envolvida na elaboração dos conteúdos do material promocional, nomeadamente, o mapa Minho In, a Brochura Minho In, os vídeos promocionais e da plataforma WebSIG.

A CIM do Cávado esteve ainda envolvida na preparação e submissão das candidaturas do PROVERE em regime *overbooking*, nomeadamente a candidatura “Amar o Minho” e “Minho Greenways”.

Participação na BTL 2014



Mapa Minho In



4.8- Mais Eficiência Energética na Iluminação Pública no Cávado

Objetivo: Promover uma candidatura ao POVT para investimento na rede de Iluminação Pública nos seis concelhos do Cávado, de modo a obter um nível considerável de eficiência energética e de redução de custos na operação da rede de iluminação, com valor acrescentado na qualidade dos níveis de serviço. Trata-se de uma candidatura titulada pela CIM e preparada tecnicamente pela Agência de Energia do Cávado, tendo sido submetida uma primeira vez em Setembro de 2013. O projeto de investimento foi elaborado, a candidatura foi submetida e aprovada pelo POVT, no valor de investimento proposto de 3.440.501,80 €, com taxa de cofinanciamento de 85%. Convirá aqui referir que este projeto teve mais 3 candidaturas ao que corresponderam a 3 projetos específicos, embora semelhantes e adaptados às condições dos sucessivos avisos.

Atividades realizadas em 2014: Tendo em conta a suspensão da análise a este aviso e a abertura de um novo em sua substituição, a candidatura foi novamente submetida em 09 de Dezembro de 2014 ao Programa Operacional de Valorização do território. A título informativo, a aprovação da candidatura ocorreu em Março de 2015. Para aprovação desta candidatura foram impostas condições especiais de ultima hora, supostamente fixados pela Comunidade Europeia, o que obrigará os municípios a devolverem no prazo de 7 anos, 50% do valor do cofinanciamento recebido, à razão de 60% por ano da economia anual conseguida. Este remanescente reverterá a favor de um Fundo de Eficiência Energética constituído para o efeito. Não há garantias que este remanescente reverta no futuro para investimentos no Cávado, embora essa tenha sido a nossa proposta.

4.9- Cávado Digital Mais

Objetivos: promover diversas ações nos seis municípios do Cávado que visam a modernização administrativa dos municípios, para melhoria do atendimento de cidadãos e empresas, consolidação de serviços, e promover

o exercício da cidadania.

Este projeto é financiado pelo COMPETE - Programa Operacional Fatores de Competitividade.

Atividades realizadas em 2014: A CIM promoveu a divulgação e a assistência técnica da operação. Foram lançados os procedimentos de contratação tendentes à criação da central de compras intermunicipal do Cávado, e construído o modelo para base de informação que constituirá o SIG intermunicipal da Central de Compras. Os municípios realizaram as atividades que lhe são inerentes tendo a CIM assegurado a gestão do projeto, que é plurianual, terminando em 2015.

4.10- EPI's Florestais para os Corpos de Bombeiros do Cávado

Objetivos: Correspondendo ao desafio lançado através do POVT, a CIM promoveu concurso para aquisição de fardamentos e equipamentos de proteção individual de combate a incêndios em espaços naturais para corporações de bombeiros do Cávado. A CIM Cávado iniciou este processo com uma candidatura submetida ao POVT em Maio de 2013, destinada às CIMs e Áreas Metropolitanas do país. A aprovação da candidatura foi somente comunicada a esta CIM em 04 de Fevereiro de 2014, tendo sido contemplada o financiamento para aquisição de equipamento de proteção civil para os corpos de bombeiros e serviços de proteção civil municipal. O concurso foi realizado, e todo o equipamento foi entregue nos prazos previstos tendo sido entregues pelos respetivos municípios às suas corporações.

Atividades realizadas em 2014: Durante este ano, para além da preparação do processo de Contratação Pública, foi igualmente providenciada a inventariação, distribuição e logística dos EPI's Florestais pelos municípios do Cávado. No dia 26 de Maio passado foi assinado um protocolo que visava estabelecer os direitos e deveres atribuídos a cada uma das instituições envolvidas no processo, nomeadamente entre a CIM Cávado, os Municípios e as Corporações dos Bombeiros existentes na área geográfica de cada município, sendo que os equipamentos foram entregues no dia 18 de Julho 2014 às dez corporações de bombeiros existentes na NUT III Cávado, respetivamente aos Bombeiros Voluntários de Amares, de Barcelos, de Barcelinhos, de Viatodos, Companhia de Bombeiros Sapadores de Braga, Bombeiros voluntários de Braga, de Esposende, de Fão, de Terras de Bouro e de Vila Verde.

Além do cumprimento dos prazos estabelecidos, a CIM do Cávado foi a primeira CIM do país a entregar os equipamentos às respetivas corporações.

Handwritten signatures and initials in the top right corner, including a large stylized signature and several smaller ones.



Assinatura de Protocolo



Entrega de equipamento às Corporações de Bombeiros

4.11- Cooperação Territorial CTC Límia Lima Cávado - POCTEP

Objetivos: Projeto que resulta de uma parceria estabelecida entre o INORDE – Instituto para o Desenvolvimento Económico de Ourense, a CIM do Alto Minho e a CIM do Cávado e visa a concertação regional tendo em conta o desenvolvimento harmonioso e sustentado da região transfronteiriça.

Atividades realizadas em 2014: contratação de vídeos promocionais para o território da CIM Cávado e implementação da plataforma eletrónica web, elaboração do respetivo guia de utilização e da **realização de uma sessão de sensibilização energética** para apresentação do estudo de Reabilitação Solar Passiva da EB1 de Chorente.



Sessão de Apresentação do Estudo Reabilitação Solar Passiva

4.12- Projetos de Base Social

Tendo em conta o momento de se definirem estratégias e preparar documentos articulados com os principais atores que atuam na região na área do social, área que vai ter um papel determinante no próximo quadro Comunitário Portugal 2020, este ano foi determinante para se estabelecerem parcerias e trabalhar em rede com estas instituições. Neste âmbito, resultaram um conjunto de projetos de base social, que evidenciamos de seguida.

a) Plano de Ação para a Habitação Social do Cávado 2014-2020

Objetivo: Fazer um breve diagnóstico sobre o ponto de situação da habitação Social no Cávado, organizar, completar e reenquadrar a informação existente nos pré-existentes Planos de Habitação Fragilizada em três concelhos do Cávado – Amares, Terras de Bouro e Vila Verde, de modo que possa constituir um projeto viável na estratégia da CIM Cávado ao NORTE 2020;

Resultados conseguidos em 2014: O documento foi elaborado e a proposta concluída.

b) Estratégia Integrada para a Área Social de Desenvolvimento Territorial do Cávado 2014-2020

Objetivos: Embora em 2014 não fossem conhecidos os documentos referenciais do Portugal 2020, a partir da informação disponível (versão não aprovadas do Acordo de Parceria) entendemos que deveríamos analisar e elaborar uma estratégia para os temas da inclusão social e do abandono escolar.

Atividades realizadas em 2014: Foi analisada informação relevante produzida até Maio de 2014 (relatórios sobre a Estratégia, relatórios dos workshops realizados, documentos estratégicos das Redes Sociais, informação estatística regional, Cartas Sociais existentes e pesquisa de outras possibilidades de projetos), foram analisados projetos municipais, sistematizados os pontos comuns e divergentes no domínio social, e elaboradas fichas de pré-projecto para eventualmente integrarem o futuro Plano de Ação da EIDT do Cávado, assim como as DLBCs a constituir na NUT;

Este exercício foi complementado pelos resultados dos Conselhos de Vereadores realizados e com a colaboração do Centro Regional da Segurança Social.

c) Plataforma Supraconcelhia Social do Cávado

Objetivos: Por convite do Centro Regional de Braga da Segurança Social, participamos regularmente nos trabalhos da Plataforma Supraconcelhia Social do Cávado-Ave, com o objetivo de recebermos e partilharmos informação que eventualmente ajude a compreender e a decidir melhor sobre os

problemas sociais comuns às duas NUTs. Esta Plataforma é coordenada por representante da ISS, I.P. – Centro Regional de Braga e conta com a participação dos técnicos coordenadores das Redes Sociais; Atividades realizadas em 2014: Com a mesma motivação e com os mesmos objetivos participamos nas reuniões do Núcleo Operativo da Segurança Social criado para análise e emissão de pareceres sobre as candidaturas de equipamento sociais ao regime de *overbooking*.

d) Plano Social Municipal e Plano Social Intermunicipal do Cávado

Objetivos: Parte dos municípios têm os seus Planos Sociais Municipais em atualização, e a pertinência do momento exige que estes planos constituam uma ferramenta de suporte à implementação das políticas e medidas que serão adotadas para concretização dos objetivos prioritários obrigatórios fixadas pelo Acordo de parceria e pelo Programa Regional NORTE 2020 para o período 2015-2020.

Atividades realizadas em 2014: A CIM Cávado assumiu o compromisso de elaborar o Plano Social Intermunicipal, de certa forma deverá integrar os diversos Planos Municipais, e para isso contratou consultoria especializada para apoio aos Planos Municipais e para o desenvolvimento do Plano Intermunicipal. Com este objetivo foi preparada e lançada a consulta para contratar um perito nesta área.

4.13 Cooperação com a Agência de Energia do Cávado (AEC)

Constituindo uma unidade autónoma especializada, que goza do acolhimento e da colaboração estreita da CIM

Objetivos: proporcionar à CIM Cávado um novo ciclo de afirmação junto do território de atuação e respetivos municípios, traduzido num grau mais elevado de capacitação institucional.

Atividades realizadas em 2014: Estudos de Diagnóstico e Inventários; Ações de Intercâmbio; Ações de Sensibilização e Acompanhamento; Ações Informação e Comunicação.

4.14 Unidade SIG do Território

Objetivo: Reforço da capacidade de produção de dados georreferenciados progressivamente em ambiente *open source*. Esta é uma competência já existente desde 2008, que visa reunir e uniformizar informação espacial e também permitir a elaboração de análise espacial para o apoio ao desenvolvimento do território e a vários projetos da CIM e dos respetivos municípios.

Atividades realizadas em 2014: Criação de *layouts* para os relatórios do Estudo Preliminar da Ecovia do Cávado, desenho de um Modelo de Base de Dados SIG; criação de sistema de informação geográfica para a conceção

da rede de Caminhos; Implementação de bases de dados no *website* para o Projeto “Aqua Cávado”; Apoio e análise na produção da informação georreferenciada e dos conteúdos para o projeto de sinalização turística.

4.15 Pacto dos Autarcas

Objetivos: Foi concluído em 2014 a formalização por parte dos seis municípios do compromisso de realizarem um diagnóstico e plano de ação para implementarem medidas que se traduzam em 2020 numa economia de 20% de energia, e no aumento 20% na produção de energias alternativas.

Atividades realizadas em 2014: Em estreita colaboração com os municípios, e com o apoio de uma equipa externa de consultores, e da Agência de Energia do Cávado, foi elaborado o diagnóstico e o plano de ação para implementação das medidas necessárias à concretização dos objetivos. Este projeto que é muito complexo e pressupõe a construção de uma plataforma de dados que interage com a plataforma da EDP ONLINE, não ficou concluído em 2014 e transitou para 2015.

4.16 Mercado Liberalizado de Energia Elétrica

Objetivos: Por imposição da política do Governo Português, o mercado regulado de energia elétrica deveria terminar definitivamente para a maioria dos consumidores em finais de 2014 e finais de 2015. Com a aproximação do final dos respetivos períodos de transição, e dada a complexidade e nebulosidade das regras desta operação, a AEC preparou-se para promover estas ações de informação.

O objetivo desta ação é informar e sensibilizar todos os atores municipais com responsabilidades nestas áreas para que possam tomar decisões em tempo oportuno e com as vantagens desejáveis.

Atividades realizadas em 2014: Foram promovidas algumas ações de informação e sensibilização, pelas quais a AEC prestou informações aos seus associados, relativamente às melhores opções tarifárias para as diversas tipologias de consumo, e continuará a colaborar com os municípios na organização das consultas ao mercado e no lançamento de concursos públicos para a aquisição de energia elétrica.

Neste momento sabe-se que o Governo protelou o prazo limite desta operação para finais de 2017.

4.17 Candidatura EEEF

Objectivos: O EEEF é um fundo Europeu, gerido pelo Deutsche Bank/BEI que investe em projetos de eficiência energética, energias renováveis e transporte urbano mais eficientes. Este fundo permite às Empresas de Serviços Energéticos (ESE) financiamentos a taxas de juro muito atrativas, possibilitando-lhes o investimento em equipamentos que fomentem a racionalização energética, a custo zero para os seus proprietários.

Actividades realizadas em 2014: O projecto candidatado a este Programa foi elaborado pela CIM Cávado, com a colaboração da AEC, e contou com a colaboração especializada da Philips. A candidatura foi submetida e posteriormente aprovada em 18 de Março de 2014. Para a primeira fase, a CIM Cávado solicitava financiamento a fundo perdido (90%) para fazer face aos custos do projeto de eficiência energética para todo o Cávado, como seja para a elaboração do Plano Diretor Municipal de Iluminação Pública (PDIP) dos 6 municípios, para a intervenção em edifícios públicos municipais e intervenções ao nível da frota automóvel municipal em soluções energeticamente eficientes.

A implementação do projecto exigia o recurso a empresas do tipo “ESE” e foi entendido pelos municípios adiar qualquer decisão relativamente a este projecto, enquanto não for completamente definido o enquadramento jurídico deste tipo de contratos e de investimentos, e enquanto não estiver definido o âmbito dos investimentos desta tipologia passíveis de serem enquadrados quadro do Portugal 2020.

4.18 Outras Actividades

a) Conselhos de Vereadores

Objetivo: Reforçar o associativismo municipal que permita discutir periodicamente as políticas sectoriais e uniformização de estratégias para toda a NUT Cávado.

Actividades realizadas em 2014: Durante o ano de 2014 foi criada a figura do conselho de Vereadores, da qual foram operacionalizadas três Conselhos de Vereadores, o primeiro dedicado à Floresta e Protecção Civil, outro para a área Social e outro para o sector do Turismo. Neste âmbito foram constituídos grupos técnicos de trabalho intermunicipal, para os mesmos temas, criando redes de trabalho para operacionalizar e concretizar candidaturas em rede para o próximo quadro comunitário.

b) Sistema de Gestão de Qualidade da EAT da CIM Cávado

Objetivo: Após a obtenção da Certificação de Qualidade nesta estrutura, a CIM Cávado reitera o compromisso para com a qualidade dos serviços prestados aos municípios associados, renovando o processo de certificação de qualidade da CIM Cávado.

Actividades realizadas em 2014: A CIM Cávado renovou em 2014 o Certificado de Qualidade para a Estrutura de Apoio Técnico (EAT), unidade direccionada para a gestão e implementação dos fundos comunitários previstos para a execução do Plano Territorial de Desenvolvimento do Cávado.

c) Comunicação

Objetivo: A Comunicação Institucional na CIM Cávado tem sido desenvolvida a vários níveis, também

motivada pelo crescente envolvimento da instituição em várias iniciativas com um carácter de maior visibilidade.

Atividades realizadas em 2014: Para além do reforço na comunicação com os parceiros institucionais, a atividade da CIM tem vindo a ser projetada a um nível superior, havendo um maior acompanhamento ao nível da Comunicação Institucional do Cávado, inserida em vários projetos promovidos pela CIM Cávado, e em cooperação com a Agência de Energia do Cávado, nomeadamente através do envio de notas de imprensa, preparação de reuniões com membros do Governo, atualização de informação dos meios de comunicação digitais da CIM Cávado, nomeadamente site institucional e redes sociais, dinamização de ações de comunicação para potenciar a participação em eventos e seminários de responsabilidade da CIM Cávado. Através do protocolo de cooperação existente com a Universidade do Minho, a CIM Cávado acolheu um estágio curricular entre Setembro e Dezembro, na área da Comunicação.

d) Cooperações Institucionais formalizadas e continuadas

Assinatura de Protocolo com IPCA

Objetivo: A CIM Cávado assinou a 13 de Outubro, um Protocolo de Cooperação com o Instituto Politécnico do Cávado e do Ave (IPCA), com o objetivo principal estreitar relações entre a CIM Cávado e o Instituto Politécnico do Cávado e do Ave, de forma a contribuir para o desenvolvimento do território da CIM, através da valorização do conhecimento produzido no IPCA e dos recursos da região.



Assinatura de Protocolo de Cooperação entre CIM e IPCA



Visita às instalações do IPCA

Protocolo CIM e Guarda Nacional Republicana

Objetivo: A CIM Cávado iniciou em 2014 uma parceria a GNR – Comando Territorial de Póvoa de

Lanhoso - uma ação de sensibilização da população idosa sobre as burlas e assaltos. Esta campanha começou em Amares, mas pretende-se que no futuro se replique nos restantes municípios – baseia-se na sensibilização de população idosa sobre casos de burlas e assaltos, designadamente em áreas de baixa densidade.

Atividades realizadas em 2014: Em 2014 foram realizadas sessões em diversas freguesias de Amares e estamos a iniciar a sua implementação no município de Terras do Bouro (os dois municípios da nossa NUT que estão sob tutela da GNR – Comando Territorial de Póvoa Lanhoso). Estas sessões realizam-se com o apoio das respetivas paróquias e Juntas de Freguesia, que ajudam ainda na divulgação das ações assim como na logística das sessões.



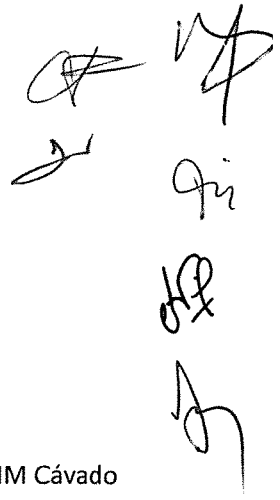
Sessões de sensibilização em Amares

Obras de reparação e de conservação no edifício da CIM

Foram executadas diversas obras de construção civil para manutenção do edifício da CIM. Nomeadamente reparação e pintura de interiores e fachadas. Estava previsto executar-se a substituição da cobertura do corpo mais alto do edifício, por material energeticamente eficiente e simultaneamente substituir materiais degradados, no entanto, devido ao verão de 2014 ter sido extremamente chuvoso foi decidido adiar esta obra para o ano 2015.

Representações Institucionais

A CIM foi representada institucionalmente pelo seu Presidente do CI, ou por outros elementos do Conselho Intermunicipal, e pelo Primeiro Secretário do SEI, em diversas ações de iniciativa do Governo, dos municípios, da CCDRN, das outras CIMs, da ANMP, e das instituições da sua rede local e mais alargada, e outras, para as quais foi convidada.



4.19 Alguns eventos organizados

- 24 de janeiro de 2014

Ação de formação dirigida pelo Dr. Pedro Mota e Costa aos Presidentes e Vereadores da CIM Cávado

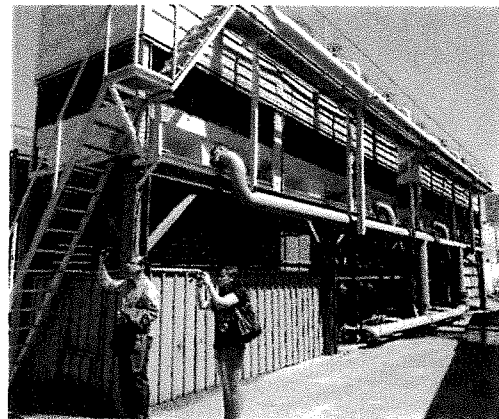


- 20 de Fevereiro de 2014

Reunião com o Secretário de Estado do Desenvolvimento Regional, Dr. Castro de Almeida e Presidente da CCDR-N, Dr. Emídio Gomes



- 09 de maio de 2014
Visita à Central de Biomassa de Allariz – Galiza



- 25 de julho de 2014
Assinatura dos protocolos sobre Espaços do Cidadão - Ministro-Adjunto e do Desenvolvimento Regional e Secretário de Estado para a Modernização Administrativa



- 17 de setembro de 2014
Reunião com Secretário de Estado da Administração Local, Dr. António Leitão

Handwritten signatures and initials:
M
J
Gi
JP
A

- 02 de outubro de 2014
Seminário a “Mobilidade - Sustentabilidade e Inovação”.



- 23 a 25 de Outubro de 2014
Ciclo de conferências sobre o tema “Viver a Reabilitação no Cávado”



V - ANÁLISE DA EXECUÇÃO ORÇAMENTAL

Receitas

No ano de 2014, o financiamento do plano de atividades da CIM Cávado contabilizou as seguintes receitas em termos globais:

Receitas	Valor	%
Correntes	1.257.171,09 €	74%
Capital	0,00 €	0%
Saldo Gerência Anterior (Orçamental)	434.102,66 €	26%
Total das Receitas	1.691.273,75 €	100%

Como se pode verificar nos mapas que se seguem neste relatório, nos quais se discriminam as verbas recebidas, os recursos arrecadados pela comunidade são compostos essencialmente por transferências correntes com a seguinte proveniência:

- Orçamento de Estado – 164.504 € (13%)
- Transferências dos Municípios - 159.007 € (13%)
- Co-financiamento de projetos no âmbito do QREN - 928.348 € (74%)
- Prestação de serviços - 5.012 € (0,4%)

Despesas

Quanto às despesas no exercício de 2013 temos:

Despesas	Valor	%
Correntes	903.821,85 €	96%
Capital	36.522,18 €	4%
Total das Despesas	940.344,03 €	100%

Como se pode verificar a esmagadora maioria das despesas, cerca de 96%, concentram-se em despesas correntes, facto que se explica pela natureza imaterial dos projetos promovidos.

Do lado das despesas correntes salientamos:

- As despesas de pessoal ascenderam a 354.829,21 € correspondendo a 38% do total da despesa, registando um acréscimo em termos absolutos de cerca de 13.000 e de cerca de 4 pontos percentuais em termos relativos.

- b. As aquisições de bens e serviços registam um valor de 546.892,64 € o qual representa cerca de 58 % do total. Também neste capítulo se regista um acréscimo de cerca de 60% face a 2013 a qual se explica essencialmente pela aquisição 2014 dos EPI's para bombeiros já referida anteriormente neste relatório.
- c. Todas as restantes rubricas são de valor residual.



Resumo

Em síntese temos uma receita apurada em 2014 no valor total de 1.691.273,75 €, enquanto a despesa atingiu o valor total de 940.344,03 €, donde resulta um saldo de gerência a transitar para a gerência de 2014 no valor de 750.929,72 €.

Descrição	Valor
Receita Global	1.691.273,75 €
Despesa Global	940.344,03 €
Saldo Gerência (Orçamental)	750.929,72 €

Quanto à execução do orçamento propriamente dita, a despesa ficou-se pelos 47%, enquanto a receita registou uma execução historicamente elevada de 85%. Este contraste entre as taxas de execução, ainda que positivo, em comparação com o cenário inverso, encontra justificação num conjunto diversificado de razões. A saber:

(i) A Lei dos compromissos e pagamentos em atraso pressiona no sentido ascendente a execução da receita, impondo maior rigor no pagamento das quotizações e participações. Já do lado despesa, limita, condiciona e pressiona no sentido inverso a sua execução.

(ii) A exemplo do sucedido em exercícios anteriores, o facto de a atividade da CIM Cávado ser quase toda ela apoiada por fundos comunitários, obriga a inscrever previamente em orçamento a totalidade das verbas previstas nas candidaturas apresentadas ao QREN. Acontece que a realidade acaba por registar aprovações por valores inferiores, programações financeiras diferentes e mesmo candidaturas não aprovadas, o que naturalmente prejudica as taxas de execução do orçamento, sem que daí se possam inferir dificuldades de concretização.

(iii) Finalmente, e a pressionar fortemente a taxa de execução da despesa, destaque ainda para as recorrentes limitações impostas quanto ao recrutamento de colaboradores, a qualquer título ou prazo, facto que não apenas prejudica as execuções orçamentais, mas principalmente a concretização dos projetos, condenando-os a constantes prorrogações.

VI - ANÁLISE DA SITUAÇÃO ECONÓMICA E FINANCEIRA

No presente capítulo pretende-se proceder à análise económica e financeira da CIM Cávado em 31 de dezembro de 2014, assim como da sua situação patrimonial e financeira.

Demonstração de resultados

Encerradas as contas do exercício económico de 2014, o montante global de proveitos ascendeu a 1.037.307,40 €, enquanto o global de custos ficou-se pelos 928.750,01 €, o que permitiu apurar um resultado do líquido positivo de 108.557,39 €, o qual se decompõe nas seguintes componentes:

Designação	31/12/2011	31/12/2012	31/12/2013	31/12/2014
Resultados Operacionais	105.329,66	349.063,59	40.270,15	103.245,67
Resultados Financeiros	2.046,18	4.930,84	9.091,75	5.311,72
Resultados Correntes	107.375,84	353.994,43	49.361,90	108.557,39
Resultados Extraordinários	-427,50	107,15	2.880,24	0,00
Resultado Líquido do Exercício	106.948,34	354.101,58	52.242,14	108.557,39

Resultados Operacionais

Designação	31/12/2011	31/12/2012	31/12/2013	31/12/2014	Var %	%
Custos Operacionais						
Custos das mercadorias vendidas	0,00	0,00	0,00	0,00		
Fornecimentos e Serviços Externos	344.014,90	254.671,18	341.570,89	374.180,52	10%	40%
Custos com o Pessoal	355.313,38	335.114,57	339.116,01	355.096,47	5%	38%
Transferências Correntes Concedidas	18.200,00	26.873,33	63.043,42	2.100,00	-97%	0,23%
Amortizações	16.511,11	18.161,87	6.513,26	197.373,02	2930%	21%
Provisões	0,00	0,00	0,00	0,00		
Outros Custo e Perdas Operacionais	86,67	153,90	0,00	0,00		
Total dos Custos Operacionais	734.126,06	634.974,85	750.243,58	928.750,01	24%	100%
Proveitos Operacionais						
Vendas e Prestação de Serviços	0,00	0,00	28.470,00	0,00	-100%	0,00%
Impostos e Taxas	0,00	0,00	0,00	0,00		
Proveitos Suplementares	0,00	0,00	0,00	0,00		
Transferências e Subsídios Obtidos	839.455,72	983.693,29	758.398,73	1.031.995,68	36%	100%
Outros Proveitos e Ganhos Operacionais	0,00	345,15	3.645,00	0,00	-100%	0,00%
Total de Proveitos Operacionais	839.455,72	984.038,44	790.513,73	1.031.995,68	31%	100%
Resultados Operacionais	105.329,66	349.063,59	40.270,15	103.245,67	156%	

Os Proveitos Operacionais são maioritariamente constituídos pelas transferências do QREN, do Orçamento de Estado e dos Municípios associados.

Como se pode verificar existe um acréscimo significativo na rubrica Fornecimentos e Serviços Externos, o qual se justifica com o acréscimo de execução registado ao nível dos projetos que se aproximam do seu final.

No mesmo sentido, regista-se um ligeiro acréscimo de custos na outra das principais componentes de custos operacionais os custos com pessoal, que sofrem um incremento de cerca de 16.000 € (5%).

Como se poderá constatar mais adiante neste relatório, a amortização integral num único ano do equipamento de proteção individual para bombeiros adquirido em 2014 avolumou naturalmente os custos e resultados operacionais.

Resultados Financeiros

Designação	31/12/2011	31/12/2012	31/12/2013	31/12/2014
Custos Financeiros				
Juros Suportados	0,00	0,00	0,00	0,00
Outros Custos e Perdas Financeiras	0,00	101,80	0,00	0,00
Total de Custos Financeiros	0,00	101,80	0,00	0,00
Proveitos Financeiros				
Juros Obtidos	2.046,18	5.032,64	9.091,75	5.311,72
Total de Proveitos Financeiros	2.046,18	5.032,64	9.091,75	5.311,72
Resultados Financeiros	2.046,18	4.930,84	9.091,75	5.311,72

Os resultados financeiros resultam integralmente da remuneração de contas bancárias, uma vez que não existem em custos financeiros. Apesar de registar valores positivos pelo quinto ano consecutivo, a sua materialidade continua irrelevante.

Designação	31/12/2011	31/12/2012	31/12/2013	31/12/2014
Custos Extraordinários				
Transferências de Capital Concedidas	0,00	0,00	0,00	0,00
Multas e Penalidades	427,50	0,00	30,00	0,00
Correções relativas a Anos Anteriores	0,00	0,00	0,00	0,00
Outros Custos e Proveitos Extraordinários	0,00	0,00	0,00	0,00
Total dos Custos Extraordinários	427,50	0,00	30,00	0,00
Proveitos Extraordinários				
Correções Relativas a Anos Anteriores	0,00	107,15	2.910,24	0,00
Outros Proveitos e Ganhos Extraordinários	0,00	0,00	0,00	0,00
Total dos Proveitos Extraordinários	0,00	107,15	2.910,24	0,00
Resultados Extraordinários	-427,50	107,15	2.880,24	0,00

Os resultados extraordinários que apresentam historicamente valores materialmente irrelevantes registam em 2014 um resultado nulo.

Situação Financeira e Patrimonial

Ativo Imobilizado

Designação	31/12/2011	31/12/2012	31/12/2013	31/12/2014	Var %
Imobilizado Bruto	55.985,26	66.509,55	67.859,52	276.782,44	308%
Amortizações Acumuladas	35.062,70	53.224,57	59.737,83	256.680,35	330%
Imobilizado Líquido	20.922,56	13.284,98	8.121,69	20.102,09	148%

Como se pode verificar pelo quadro, no ano 2014 houve um acréscimo muito significativo quer no imobilizado bruto, por conta da aquisição de EPI's para bombeiros, quer das amortizações acumuladas, em consequência da decisão da sua amortização integral.

Evolução da Dívida a Terceiros

Designação	31/12/2011	31/12/2012	31/12/2013	31/12/2014	Var %
Dívida de Médio e Longo Prazo					
Empréstimos Bancários	0,00	0,00	0,00	0,00	
Fornecedores MLP	0,00	0,00	0,00	0,00	
Dívida de Curtos Prazo					
Empréstimos Bancários	0,00	0,00	0,00	0,00	
Fornecedores c/c	47.880,01	0,00	0,00	547,26	
Fornecedores Imobi. c/c	0,00	0,00	0,00	0,00	
Estado e Outros entes Públicos	7.262,59	5.879,17	6.413,61	7.227,07	13%
Outros Credores	192,09	8,38	8,38	8,38	0%
Garantias e Cauções	0,00	0,00	0,00	0,00	
Total	55.334,69	5.887,55	6.421,99	7.782,71	21%

Também neste capítulo a situação está perfeitamente estabilizada, com a conta fornecedores conta corrente a registar um saldo materialmente irrelevante à data de 31 de dezembro de 2014, a qual reflete o facto de durante todo o ano o prazo médio de pagamentos se manter invariavelmente abaixo dos 30 dias.

Evolução da Dívida de Terceiros

Designação	31/12/2011	31/12/2012	31/12/2013	31/12/2014
Dívida de Curto Prazo				
Clientes C/ Corrente	0,00	0,00	0,00	0,00
Administração Autárquica	70.065,00	16.655,00	50.306,00	38.409,00
Outros Devedores	0,00	0,00	183.149,88	14.131,42
Total	70.065,00	16.655,00	233.455,88	52.540,42

Neste capítulo regista-se igualmente uma variação favorável com a redução de saldos em todas as tipologias de dívidas de terceiros a curto prazo.

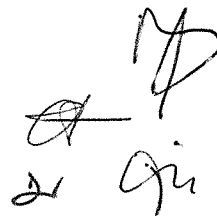
VII - INDICADORES DE GESTÃO

Rácios	2011	2012	2013	2014
Autonomia Financeira (Fundos Próprios/ Activo Total)	0,66	0,84	1,25	0,85
Solvabilidade (Fundos Próprios / Passivo Total)	1,90	5,23	10,35	5,56
Liquidez Geral (Exis. + Disp + Dívidas c/p/ Passivo c/p)	6,34	113,01	76,43	104,17

A Autonomia Financeira representa a parcela do ativo realizado com recursos próprios, e é normalmente aceite que este valor se deva situar acima de 0,33. Considera-se por isso que no que a este rácio diz respeito a Comunidade Intermunicipal goza de uma estrutura financeira equilibrada e robusta.

O Rácio da Solvabilidade, que quando superior à unidade significa que os fundos próprios são superiores ao total do passivo assumido, sustenta uma gestão ponderada com resultados reforçados.

Quanto ao rácio de Liquidez Geral, sendo superior a zero, evidencia que as dívidas de curto prazo são inteiramente cobertas por recursos de curto prazo, concluindo-se daí uma tesouraria inteiramente solvente.



VIII - PROPOSTA DE APLICAÇÃO DE RESULTADOS

Nos termos do ponto 2.7.3, do Decreto-lei nº 54-A/99, de 22 de fevereiro, quando houver saldo positivo na conta 59 "Resultados Transitados" o seu montante pode ser repartido da seguinte forma:

- a) Reforço do Património;
- b) Constituição ou reforço de reservas.

Refere, ainda, que é obrigatório o reforço do património até que o valor contabilístico da conta 51 "Património" corresponda a 20% do ativo líquido, sendo que, é obrigatório o reforço das "Reservas Legais" no valor mínimo de 5% dos resultados Líquidos. Nesse sentido, propõe-se que o Resultado Líquido do Exercício seja aplicado 5 % em reservas legais.



Braga, 02 de abril de 2015

Handwritten signatures and initials in the top right corner.

CONTAS

BALANÇO

ENTIDADE

COMUNIDADE INTERMUNICIPAL DO CAVADO

2014/01/01 a 2014/12/31

ANO 2014
PAG. 1

CÓDIGO DAS CONTAS	ATIVO	EXERCÍCIOS			
		N			N - 1
		AB	A/P	AL	AL
	Imobilizado:				
451	Bens de domínio público				
452	Terrenos e recursos naturais				
453	Edifícios				
455	Outras construções e infra-estruturas				
459	Bens do patrimônio histórico, artístico e cultural				
445	Outros bens de domínio público				
446	Imobilizações em curso				
	Adiantamentos por conta de bens de domínio público				
	Imobilizações incorpóreas				
431	Despesas de instalação				
432	Despesas de investigação e de desenvolvimento				
433	Propriedade industrial e outros direitos				
443	Imobilizações em curso				
449	Adiantamentos por conta de imobilizações incorpóreas				
	Imobilizações corpóreas				
421	Terrenos e recursos naturais				
422	Edifícios e outras construções				
423	Equipamento básico	44.331,34	43.890,96	440,38	3.098,11
424	Equipamento de transporte				
425	Ferramentas e utensílios	162,14	162,14		
426	Equipamento administrativo	45.869,89	26.208,18	19.661,71	5.023,58
427	Taras e vasilhame				
429	Outras imobilizações corpóreas	186.419,07	186.419,07		
442	Imobilizações em curso				
448	Adiantamento por conta de imobilizações corpóreas				
		276.782,44	256.680,35	20.102,09	8.121,69
	Investimentos financeiros				
411	Partes de capital				
412	Obrigações e títulos de participação				
414	Investimentos em imóveis				
415	Outras aplicações financeiras				
441	Imobilizações em curso				
447	Adiantamentos por conta de investimentos financeiros				
	Circulante:				
	Existências:				
36	Matérias Primas, subsidiárias e de consumo				
35	Produtos e trabalhos em curso				
34	Subprodutos, desperdícios, resíduos e refugos				
33	Produtos acabados e intermédios				
32	Mercadorias				
37	Adiantamentos por conta de compras				
	Dívidas de terceiros - Medio e longo prazos: (a)				

BALANÇO

ANO 2014
PAG. 2

ENTIDADE

COMUNIDADE INTERMUNICIPAL DO CAVADO

2014/01/01 a 2014/12/31

CÓDIGO DAS CONTAS	ACTIVO	EXERCÍCIOS			
		N			N - 1
		AB	A/P	AL	AL
264	Administração autárquica Médio e Longo Prazo				
	Dívidas de terceiros - Curto prazo:				
28	Empréstimos concedidos				
211	Cientes c/c				
212	Contribuintes c/c				
213	Utentes c/c				
218	Cientes, contribuintes e utentes de cobrança duvidosa				
251	Devedores pela execução do orçamento				
229	Adiantamentos a fornecedores				
2619	Adiantamentos a fornecedores de imobilizado				
24	Estado e outros entes públicos				
264	Administração autárquica	38.409,00		38.409,00	50.306,00
262+263+267+268	Outros devedores	14.131,42		14.131,42	183.149,88
		52.540,42		52.540,42	233.455,88
	Títulos negociáveis:				
151	Acções				
152	Obrigações e títulos de participação				
153	Títulos de dívida pública				
159	Outros títulos				
18	Outras aplicações de tesouraria				
	Depósitos em instituições financeiras e Caixa:				
12	Depósitos em instituições financeiras	758.165,17		758.165,17	440.524,65
11	Caixa				
		758.165,17		758.165,17	440.524,65
	Acréscimos e diferimentos:				
271	Acréscimos de proveitos				
272	Custos diferidos				
	Total de amortizações		256.680,35		
	Total de provisões.....				
	Total do activo	1.087.488,03	256.680,35	830.807,68	682.102,22

BALANÇO

ENTIDADE

COMUNIDADE INTERMUNICIPAL DO CAVADO

2014/01/01 a 2014/12/31

ANO 2014

PAG. 3

CÓDIGO DAS CONTAS	FUNDOS PRÓPRIOS E PASSIVO	EXERCÍCIOS	
		N	N - 1
51	Fundos próprios: Património	612.058,28	562.428,25
55	Ajustamento de partes de capital em empresas		
56	Reservas de reavaliação		
	Reservas:		
571	Reservas legais	32.213,60	29.601,49
572	Reservas estatutárias		
573	Reservas contratuais		
574	Reservas livres		
575	Subsídios		
576	Doações		
577	Reservas decorrentes de transferências de activos	5.592,39	5.592,39
59	Resultados transitados	-54.177,42	-27.854,00
88	Resultado líquido em exercício	108.557,39	52.242,14
		704.244,24	622.010,27
	Passivo:		
292	Provisões para riscos e encargos		
	Dívidas a terceiros - Médio e longo prazos (a)		
2312	Empréstimos de médio e longo prazo		
2613	Fornecedores Imobilizado - Leasing		
	Fornecedores Imobilizado - contratos futuros		
2617	Fornecedores Imobilizado - contratos futuros		
	Credores diversos - contratos futuros		
26887	Credores diversos - contratos futuros		
	Dívidas a terceiros - Curto Prazo		
2311	Empréstimos de curto prazo		
269	Adiantamentos por conta de vendas		
221	Fornecedores c/c	547,26	
228	Fornecedores - Facturas em recepção e conferência		
252	Credores pela execução do orçamento		
219	Adiantamentos de clientes, contribuintes e utentes		
2611	Fornecedores de imobilizado c/c		
24	Estado e outros entes públicos	7.227,07	6.413,61
264	Administração autárquica		
262+263+267+268	Outros credores	8,38	8,38
222+2612+262	Garantias e Cauções		
		7.782,71	6.421,99
	Acréscimos e diferimentos:		
273	Acréscimos de custos	41.801,40	41.962,28

BALANÇO



ANO 2014

PAG. 4

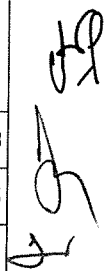
Qui

ENTIDADE

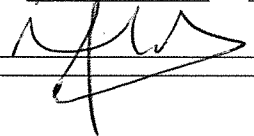
COMUNIDADE INTERMUNICIPAL DO CAVADO

2014/01/01 a 2014/12/31

CÓDIGO DAS CONTAS	FUNDOS PRÓPRIOS E PASSIVO	EXERCÍCIOS	
		N	N - 1
274	Proveitos diferidos	76.979,33	11.707,68
		118.780,73	53.669,96
	Total do passivo	126.563,44	60.091,95
	Total dos fundos próprios e do passivo	830.807,68	682.102,22



ORGÃO EXECUTIVO

Em 7 de Jul de 2015

ORGÃO DELIBERATIVO

Em ___ de _____ de ____

DEMONSTRAÇÃO DE RESULTADOS

[Handwritten signature]
ANO 2014
PÁG. 1

ENTIDADE

-

COMUNIDADE INTERMUNICIPAL DO CAVADO

2014/01/02 a 2014/12/31

Código de Contas		Exercício			
		N		N - 1	
61	Custos e perdas				
	Custos das mercadorias vendidas e das matérias consumidas:				
	Mercadorias				
	Matérias				
62	Fornecimentos e serviços externos:		374.180,52		341.570,89
	Custos com o pessoal:				
641+642	Remunerações	287.043,17		280.497,31	
643 a 648	Encargos sociais	68.053,30	355.096,47	58.618,70	339.116,01
63	Transferências e subs. correntes concedidos e prestações sociais		2.100,00		63.043,42
66	Amortizações do exercício		197.373,02		6.513,26
67	Provisões do exercício				
65	Outros custos operacionais				
	(A)		928.750,01		750.243,58
68	Custos e perdas financeiros				
	(C)		928.750,01		750.243,58
69	Custos e perdas extraordinários				30,00
	(E)		928.750,01		750.273,58
88	Resultado líquido do exercício.....		108.557,39		52.242,14
	(X)		3.055.606,95		2.355.305,02
	Proveitos e ganhos				
	Vendas e prestações de serviços:				
7111	Venda de mercadorias				
7112+7113	Venda de produtos				
712	Prestações de serviços			28.470,00	28.470,00
72	Impostos e taxas				
(a)	Variação da produção				
75	Trabalhos para a própria entidade				
73	Proveitos suplementares				
74	Transferências e subsídios obtidos		1.031.995,68		758.398,73
76	Outros proveitos e ganhos operacionais				3.645,00
	(B)		1.031.995,68		790.513,73
78	Proveitos e ganhos financeiros		5.311,72		9.091,75
	(D)		1.037.307,40		799.605,48
79	Proveitos extraordinários				2.910,24
	(F)		1.037.307,40		802.515,72
Resumo:	Resultados Operacionais: (B - A)		103.245,67		40.270,15
	Resultados Financeiros: (D - B) - (C - A)		5.311,72		9.091,75
	Resultados Correntes: (D - C)		108.557,39		49.361,90
	Resultado Líquido do Exercício: (F - E)		108.557,39		52.242,14

[Handwritten signature]

Em 7 de abril de 2015
[Handwritten signature]

Em ___ de _____ de ____

[Handwritten signatures and initials]

MAPAS DE EXECUÇÃO ORÇAMENTAL

ENTIDADE	RESUMO DA EXECUÇÃO DA RECEITA E DESPESA	DATA	ANO	PÁGINA
		2015/03/11	2014	1

PERÍODO : Janeiro / Dezembro

RECEITAS	DOTAÇÃO	EXECUÇÃO	% EXECUÇÃO	% GLOBAL
RECEITAS CORRENTES				
01 IMPOSTOS DIRECTOS				
02 IMPOSTOS INDIRECTOS				
04 TAXAS, MULTAS E OUTRAS PENALIDADES	1,00			
05 RENDIMENTOS DE PROPRIEDADE	2.500,00	5.311,72	212.5	0.3
06 TRANSFERÊNCIAS CORRENTES	1.552.469,00	1.251.859,37	80.6	74.0
07 VENDA DE BENS E SERVIÇOS CORRENTES	7,00			
08 OUTRAS RECEITAS CORRENTES	3,00			
TOTAL DAS RECEITAS CORRENTES	1.554.980,00	1.257.171,09	80.8	74.3
RECEITAS DE CAPITAL				
09 VENDAS DE BENS DE INVESTIMENTO	6,00			
10 TRANSFERÊNCIAS DE CAPITAL	11,00			
11 ACTIVOS FINANCEIROS				
12 PASSIVOS FINANCEIROS				
13 OUTRAS RECEITAS DE CAPITAL	3,00			
TOTAL DAS RECEITAS DE CAPITAL	20,00			
OUTRAS RECEITAS				
15 REPOSIÇÕES NÃO ABATIDAS NOS PAGAMENTOS				
16 SALDO DA GERÊNCIA ANTERIOR	434.102,66	434.102,66	100.0	25.7
TOTAL DAS OUTRAS RECEITAS	434.102,66	434.102,66	100.0	25.7
TOTAL GERAL	1.989.102,66	1.691.273,75	85.0	100.0

DESPESAS	DOTAÇÃO	EXECUÇÃO	% EXECUÇÃO	% GLOBAL
DESPESAS CORRENTES				
01 DESPESAS COM O PESSOAL	440.300,00	354.829,21	80.6	37.7
02 AQUISIÇÃO DE BENS E SERVIÇOS	1.143.302,66	546.892,64	47.8	58.2
03 JUROS E OUTROS ENCARGOS	2.500,00			
04 TRANSFERÊNCIAS CORRENTES	45.000,00	2.100,00	4.7	0.2
05 SUBSÍDIOS				
06 OUTRAS DESPESAS CORRENTES	1.300,00			
TOTAL DAS DESPESAS CORRENTES	1.632.402,66	903.821,85	55.4	96.1
DESPESAS DE CAPITAL				
07 AQUISIÇÃO DE BENS DE CAPITAL	356.698,00	36.522,18	10.2	3.9
08 TRANSFERÊNCIAS DE CAPITAL	1,00			
09 ACTIVOS FINANCEIROS				
10 PASSIVOS FINANCEIROS				
11 OUTRAS DESPESAS DE CAPITAL	1,00			
TOTAL DAS DESPESAS DE CAPITAL	356.700,00	36.522,18	10.2	3.9
TOTAL GERAL	1.989.102,66	940.344,03	47.3	100.0

[Handwritten signatures and initials]

MAPA DO CONTROLO ORÇAMENTAL DA DESPESA POR CLASSIFICAÇÃO ORÇÂNICA

ENTIDADE

COMUNIDADE INTERMUNICIPAL DO CAVADO

ANO 2014
PAG. 1

CLASSIFICAÇÃO		DOTAÇÕES	COMPROMISSOS ASSUMIDOS			DESPESA PAGA	DIFERENÇAS			GRAU DE EXECUÇÃO ORÇAMENTAL DA DESPESA (11) a)
			CORRIGIDAS	EXERCÍCIO	EXERCÍCIOS FUTUROS		TOTAL	DOTAÇÃO NÃO COMPROMETIDA (8 = 3 - 4)	SALDO (9 = 3 - 7)	
CÓDIGO (1)	DESCRIÇÃO (2)	(3)	(4)	(5)	(6)	(7)	(8)	(9)	(10)	(11)
01	COMUNIDADE INTERMUNICIPAL	1.989.102,66	1.118.244,59		1.118.244,59	940.344,03	870.858,07	1.048.758,63	177.900,56	47,27
0101	ASSEMBLEIA INTERMUNICIPAL	8.500,00	6.517,73		6.517,73	6.517,73	1.982,27	1.982,27		76,68
01	DESPESAS COM O PESSOAL	7.800,00	6.517,73		6.517,73	6.517,73	1.282,27	1.282,27		83,56
0102	ABONOS VARIÁVEIS OU EVENTUAIS	7.800,00	6.517,73		6.517,73	6.517,73	1.282,27	1.282,27		83,56
010204	AJUDAS DE CUSTO									
010213	OUTROS SUPLEMENTOS E PRÉMIOS	7.800,00	6.517,73		6.517,73	6.517,73	1.282,27	1.282,27		83,56
02	AQUISIÇÃO DE BENS E SERVIÇOS	700,00					700,00	700,00		
0202	AQUISIÇÃO DE SERVIÇOS	700,00					700,00	700,00		
020211	REPRESENTAÇÃO DOS SERVIÇOS	500,00					500,00	500,00		
020225	OUTROS SERVIÇOS	200,00					200,00	200,00		
0102	COMUNIDADE INTERMUNICIPAL	1.980.602,66	1.111.726,86		1.111.726,86	933.826,30	868.875,80	1.046.776,36	177.900,56	47,15
01	DESPESAS COM O PESSOAL	432.500,00	348.837,97		348.837,97	348.311,48	83.662,03	84.188,52	526,49	80,53
0101	REMUNERAÇÕES CERTAS E PERMANENTES	343.500,00	280.471,32		280.471,32	280.471,32	63.028,68	63.028,68		81,65
010104	PESSOAL EM REGIME DE CTFP POR TEMPO INDETERMINADO	258.900,00	217.340,51		217.340,51	217.340,51	41.559,49	41.559,49		83,95
01010401	Pessoal em funções	249.400,00	217.340,51		217.340,51	217.340,51	32.059,49	32.059,49		87,15
01010404	Recrutamento de Pessoal para novos postos de trabalho	9.500,00					9.500,00	9.500,00		
010106	PESSOAL EM REGIME DE CTFP A TERMO RESOLUTIVO	200,00					200,00	200,00		
01010601	Pessoal em funções	100,00					100,00	100,00		
01010604	Recrutamento de Pessoal para novos postos de trabalho	100,00					100,00	100,00		
010107	PESSOAL EM REGIME DE TAREFA OU AVENÇA	100,00					100,00	100,00		
010109	PESSOAL EM QUALQUER OUTRA SITUAÇÃO	10.300,00					10.300,00	10.300,00		
010111	REPRESENTAÇÃO	13.500,00	13.466,36		13.466,36	13.466,36	33,64	33,64		99,75
010113	SUBSÍDIO DE REFEIÇÃO	14.900,00	10.709,16		10.709,16	10.709,16	4.190,84	4.190,84		71,87
010114	SUBSÍDIOS DE FÉRIAS E NATAL	44.600,00	38.955,29		38.955,29	38.955,29	5.644,71	5.644,71		87,34
010115	REMUNERAÇÃO POR DOENÇA E MATERNIDADE/PATERNIDADE	1.000,00					1.000,00	1.000,00		
0102	ABONOS VARIÁVEIS OU EVENTUAIS	1.700,00	197,92		197,92	197,92	1.502,08	1.502,08		11,64
010202	HORAS EXTRAORDINÁRIAS	100,00					100,00	100,00		
010204	AJUDAS DE CUSTO	1.400,00	197,92		197,92	197,92	1.202,08	1.202,08		14,14
010212	INDENIZACÕES POR CESSAÇÃO DE FUNÇÕES	100,00					100,00	100,00		
010214	OUTROS ABONOS EM NUMERÁRIO OU ESPÉCIE	100,00					100,00	100,00		
0103	SEGURANÇA SOCIAL	87.300,00	68.168,73		68.168,73	67.642,24	19.131,27	19.657,76	526,49	77,48
010301	ENCARGOS COM A SAÚDE	100,00					100,00	100,00		
010302	OUTROS ENCARGOS COM A SAÚDE	9.000,00	6.846,97		6.846,97	6.846,97	2.153,03	2.153,03		76,08
010303	SUBSÍDIO FAMILIAR A CRIANÇAS E JOVENS	100,00					100,00	100,00		
010305	CONTRIBUIÇÕES PARA A SEGURANÇA SOCIAL	75.600,00	59.762,32		59.762,32	59.762,32	15.837,68	15.837,68		79,05
01030502	SEGURANÇA SOCIAL DO PESSOAL EM RCTFP	75.500,00	59.762,32		59.762,32	59.762,32	15.737,68	15.737,68		79,16
0103050201	Caixa Geral de Aposentações	56.400,00	44.124,99		44.124,99	44.124,99	12.275,01	12.275,01		78,24
0103050202	Segurança social - Regime geral	19.100,00	15.637,33		15.637,33	15.637,33	3.462,67	3.462,67		81,87
01030503	OUTROS	100,00					100,00	100,00		
010306	ACIDENTES EM SERVIÇOS E DOENÇAS PROFISSIONAIS	100,00					100,00	100,00		
010309	SEGUROS	2.400,00	1.559,44		1.559,44	1.032,95	840,56	1.367,05	526,49	43,04
01030901	SEGURO DE ACIDENTES DE TRABALHO E DOENÇAS PROFISSIONAIS	2.300,00	1.559,44		1.559,44	1.032,95	740,56	1.267,05	526,49	44,91
01030902	SEGUROS DE SAÚDE	100,00					100,00	100,00		
02	AQUISIÇÃO DE BENS E SERVIÇOS	1.142.602,66	716.552,15		716.552,15	546.892,64	426.050,51	595.710,02	169.659,51	47,86
0201	AQUISIÇÃO DE BENS	216.700,00	196.935,95		196.935,95	196.540,01	19.764,05	20.159,99	395,94	90,70
020102	COMBUSTÍVEIS E LUBRIFICANTES	7.000,00	5.218,55		5.218,55	4.941,73	1.781,45	2.058,27	276,82	70,60
02010201	GASOLINA	2.500,00	840,51		840,51	840,51	1.659,49	1.659,49		33,62
02010202	GASÓLEO	4.500,00	4.378,04		4.378,04	4.101,22	121,96	398,78	276,82	91,14
020104	LIMPEZA E HIGIENE	1.000,00	329,41		329,41	329,41	670,59	670,59		32,94
020106	ALIMENTAÇÃO - GÊNEROS POR CONFECCIONAR	500,00					500,00	500,00		
020107	VESTUÁRIO E ARTIGOS PESSOAIS	196.100,00	186.419,07		186.419,07	186.419,07	9.680,93	9.680,93		95,06
020108	MATERIAL DE ESCRITÓRIO	8.000,00	3.235,69		3.235,69	3.116,57	4.764,31	4.883,43	119,12	38,96

(a) (11 = 7 / 3 * 100)

MAPA DO CONTROLO ORÇAMENTAL DA DESPESA POR CLASSIFICAÇÃO ORÇAMENTAL

ENTIDADE

COMUNIDADE INTERMUNICIPAL DO CAVADO

ANO 2014

PAG. 2

CLASSIFICAÇÃO		DOTAÇÕES CORRIGIDAS	COMPROMISSOS ASSUMIDOS			DESPESA PAGA	DIFERENÇAS			GRAU DE EXECUÇÃO ORÇAMENTAL DA DESPESA (11) a)
CÓDIGO (1)	DESCRIÇÃO (2)		EXERCÍCIO (4)	EXERCÍCIOS FUTUROS (5)	TOTAL (6)		DOTAÇÃO NÃO COMPROMETIDA (8 = 3 - 4)	SALDO (9 = 3 - 7)	COMPROMISSOS POR PAGAR (10 = 4 - 7)	
020114	OUTRO MATERIAL- PEÇAS	500,00	193,15		193,15	193,15	306,85	306,85		38.63
020115	PRÊMIOS, CONDECORAÇÕES E OFERTAS	200,00					200,00	200,00		
020117	FERRAMENTAS E UTENSÍLIOS	500,00	197,42		197,42	197,42	302,58	302,58		39.48
020118	LIVROS E DOCUMENTAÇÃO TÉCNICA	500,00	242,15		242,15	242,15	257,85	257,85		48.43
020119	ARTIGOS HONORÍFICOS E DE DECORAÇÃO	1.200,00	1.068,81		1.068,81	1.068,81	131,19	131,19		89.07
020120	MATERIAL DE EDUCAÇÃO, CULTURA E RECREIO	200,00					200,00	200,00		
020121	OUTROS BENS	1.000,00	31,70		31,70	31,70	968,30	968,30		3.17
0202	AQUISIÇÃO DE SERVIÇOS	925.902,66	519.616,20		519.616,20	350.352,63	406.286,46	575.550,03	169.263,57	37.84
020201	ENCARGOS DE INSTALAÇÕES	7.500,00	7.009,60		7.009,60	7.009,60	490,40	490,40		93.46
020202	LIMPEZA E HIGIENE	1.000,00	134,81		134,81	134,81	865,19	865,19		13.48
020203	CONSERVAÇÃO DE BENS	29.000,00	5.016,95		5.016,95	5.016,95	23.983,05	23.983,05		17.30
020204	LOCAÇÃO DE EDIFÍCIOS	200,00					200,00	200,00		
020205	LOCAÇÃO DE MATERIAL DE INFORMÁTICA	200,00					200,00	200,00		
020206	LOCAÇÃO DE MATERIAL DE TRANSPORTE	10.200,00	9.062,04		9.062,04	9.062,04	1.137,96	1.137,96		88.84
020208	LOCAÇÃO DE OUTROS BENS	2.800,00	2.556,00		2.556,00	2.556,00	244,00	244,00		91.29
020209	COMUNICAÇÕES	9.400,00	7.110,58		7.110,58	6.325,85	2.289,42	3.074,15	784,73	67.30
020210	TRANSPORTES	3.000,00	1.994,05		1.994,05	1.994,05	1.005,95	1.005,95		66.47
020211	REPRESENTAÇÃO DOS SERVIÇOS	2.500,00	1.278,66		1.278,66	1.278,66	1.221,34	1.221,34		51.15
020212	SEGUROS	1.000,00	465,55		465,55	465,55	534,45	534,45		46.56
020213	DESLICAÇÕES E ESTADAS	2.000,00	387,45		387,45	387,45	1.612,55	1.612,55		19.37
020214	ESTUDOS, PARECERES, PROJECTOS E CONSULTADORIA	494.382,66	366.377,10		366.377,10	236.249,59	127.925,56	258.053,07	130.127,51	47.79
020215	FORMAÇÃO	121.400,00	78.767,80		78.767,80	64.226,20	42.632,20	57.173,80	14.541,60	52.90
020216	SEMINÁRIOS, EXPOSIÇÕES E SIMILARES	2.000,00	123,00		123,00	123,00	1.877,00	1.877,00		6.15
020217	PUBLICIDADE	15.000,00	1.404,36		1.404,36	1.404,36	13.595,64	13.595,64		9.36
020218	VIGILÂNCIA E SEGURANÇA	200,00					200,00	200,00		
020219	ASSISTÊNCIA TÉCNICA	7.000,00					7.000,00	7.000,00		
020220	OUTROS TRABALHOS ESPECIALIZADOS	208.200,00	37.446,82		37.446,82	13.637,09	170.753,18	194.562,91	23.809,73	6.55
020225	OUTROS SERVIÇOS	9.000,00	481,43		481,43	481,43	8.518,57	8.518,57		5.35
03	JUROS E OUTROS ENCARGOS	2.500,00					2.500,00	2.500,00		
0303	JUROS DE LOCAÇÃO FINANCEIRA	2.300,00					2.300,00	2.300,00		
030305	MATERIAL DE TRANSPORTE	2.300,00					2.300,00	2.300,00		
0306	OUTROS ENCARGOS FINANCEIROS	200,00					200,00	200,00		
030601	OUTROS ENCARGOS FINANCEIROS	200,00					200,00	200,00		
04	TRANSFERÊNCIAS CORRENTES	45.000,00	2.100,00		2.100,00	2.100,00	42.900,00	42.900,00		4.67
0405	ADMINISTRAÇÃO LOCAL	12.400,00					12.400,00	12.400,00		
040501	CONTINENTE	12.400,00					12.400,00	12.400,00		
04050101	MUNICÍPIOS	200,00					200,00	200,00		
04050102	ASSOCIAÇÕES DE MUNICÍPIOS	12.200,00					12.200,00	12.200,00		
0407	INSTITUIÇÕES SEM FINS LUCRATIVOS	32.600,00	2.100,00		2.100,00	2.100,00	30.500,00	30.500,00		6.44
040701	INSTITUIÇÕES SEM FINS LUCRATIVOS	32.600,00	2.100,00		2.100,00	2.100,00	30.500,00	30.500,00		6.44
06	OUTRAS DESPESAS CORRENTES	1.300,00					1.300,00	1.300,00		
0602	DIVERSAS	1.300,00					1.300,00	1.300,00		
060201	IMPOSTOS E TAXAS	500,00					500,00	500,00		
060203	OUTRAS	800,00					800,00	800,00		
06020301	OUTRAS RESTITUIÇÕES	200,00					200,00	200,00		
06020302	IVA PAGO	200,00					200,00	200,00		
06020304	SERVIÇOS BANCÁRIOS	200,00					200,00	200,00		
06020305	OUTRAS	200,00					200,00	200,00		
07	AQUISIÇÃO DE BENS DE CAPITAL	356.698,00	44.236,74		44.236,74	36.522,18	312.461,26	320.175,82	7.714,56	10.24
0701	INVESTIMENTOS	326.698,00	44.236,74		44.236,74	36.522,18	282.461,26	289.175,82	7.714,56	11.18
070103	EDIFÍCIOS	234.500,00	2.344,26		2.344,26	2.344,26	232.155,74	232.155,74		1.00
07010301	INSTALAÇÕES DE SERVIÇOS	234.500,00	2.344,26		2.344,26	2.344,26	232.155,74	232.155,74		1.00
070107	EQUIPAMENTO DE INFORMÁTICA	19.774,00	18.955,13		18.955,13	14.489,57	818,87	5.284,43	4.465,56	73.28
070108	SOFTWARE INFORMÁTICO	64.424,00	16.536,14		16.536,14	14.536,14	47.887,86	49.887,86	2.000,00	22.56
070109	EQUIPAMENTO ADMINISTRATIVO	6.500,00	6.401,21		6.401,21	5.152,21	98,79	1.347,79	1.249,00	79.26
070110	EQUIPAMENTO BÁSICO	500,00					500,00	500,00		
070111	FERRAMENTAS E UTENSÍLIOS	1.000,00					1.000,00	1.000,00		

(a) (11 = 7 / 3 + 100)

MAPA DO CONTROLO ORÇAMENTAL DA DESPESA POR CLASSIFICAÇÃO ORÇÂNICA

Handwritten signature

ENTIDADE

COMUNIDADE INTERMUNICIPAL DO CAVADO

ANO 2014

PAG. 3

CLASSIFICAÇÃO		DOTAÇÕES CORRIGIDAS (3)	COMPROMISSOS ASSUMIDOS			DESPESA PAGA (7)	DIFERENÇAS			GRAU DE EXECUÇÃO ORÇAMENTAL DA DESPESA (11) a)
CÓDIGO (1)	DESCRIÇÃO (2)		EXERCÍCIO (4)	EXERCÍCIOS FUTUROS (5)	TOTAL (6)		DOTAÇÃO NÃO COMPROMETIDA (8 = 3 - 4)	SALDO (9 = 3 - 7)	COMPROMISSOS POR PAGAR (10 = 4 - 7)	
0702	LOCAÇÃO FINANCEIRA	30.000,00				30.000,00	30.000,00			
070205	MATERIAL DE TRANSPORTE	30.000,00				30.000,00	30.000,00			
08	TRANSFERÊNCIAS DE CAPITAL	1,00				1,00	1,00			
0805	ADMINISTRAÇÃO LOCAL	1,00				1,00	1,00			
080501	CONTINENTE	1,00				1,00	1,00			
08050101	MUNICÍPIOS	1,00				1,00	1,00			
11	OUTRAS DESPESAS DE CAPITAL	1,00				1,00	1,00			
1102	DIVERSAS	1,00				1,00	1,00			
110299	OUTRAS	1,00				1,00	1,00			
TOTAL		1.989.102,66	1.118.244,59		1.118.244,59	940.344,03	870.858,07	1.048.758,63	177.900,56	47,27

Handwritten initials and signature

(a) (11 = 7 / 3 + 100)

Em 7 de abril de 2015
Handwritten signature

Em ___ de _____ de ____

MAPA DO CONTROLO ORÇAMENTAL DA DESPESA

ENTIDADE

COMUNIDADE INTERMUNICIPAL DO CAVADO

ANO 2014

PAG. 1

CLASSIFICAÇÃO		DOTAÇÕES	COMPROMISSOS ASSUMIDOS			DESPESA PAGA	DIFERENÇAS			GRAU DE EXECUÇÃO ORÇAMENTAL DA DESPESA (11) a)
			EXERCÍCIO	EXERCÍCIOS FUTUROS	TOTAL		DOTAÇÃO NÃO COMPROMETIDA (8 = 3 - 4)	SALDO (9 = 3 - 7)	COMPROMISSOS POR PAGAR (10 = 4 - 7)	
ECONÓMICA (1)	DESCRIÇÃO (2)	(3)	(4)	(5)	(6)	(7)	(8)	(9)	(10)	(11)
	DESPESAS CORRENTES	1.632.402,66	1.074.007,85		1.074.007,85	903.821,85	558.394,81	728.580,81	170.186,00	55,37
01	DESPESAS COM O PESSOAL	440.300,00	355.355,70		355.355,70	354.829,21	84.944,30	85.470,79	526,49	80,59
0101	REMUNERAÇÕES CERTAS E PERMANENTES	343.500,00	280.471,32		280.471,32	280.471,32	63.028,68	63.028,68		81,65
010104	PESSOAL EM REGIME DE CTFP POR TEMPO INDETERMINADO	258.900,00	217.340,51		217.340,51	217.340,51	41.559,49	41.559,49		83,95
01010401	Pessoal em funções	249.400,00	217.340,51		217.340,51	217.340,51	32.059,49	32.059,49		87,15
01010404	Recrutamento de Pessoal para novos postos de trabalho	9.500,00					9.500,00	9.500,00		
010106	PESSOAL EM REGIME DE CTFP A TERMO RESOLUTIVO	200,00					200,00	200,00		
01010601	Pessoal em funções	100,00					100,00	100,00		
01010604	Recrutamento de Pessoal para novos postos de trabalho	100,00					100,00	100,00		
010107	PESSOAL EM REGIME DE TAREFA OU AVENÇA	100,00					100,00	100,00		
010109	PESSOAL EM QUALQUER OUTRA SITUAÇÃO	10.300,00					10.300,00	10.300,00		
010111	REPRESENTAÇÃO	13.500,00	13.466,36		13.466,36	13.466,36	33,64	33,64		99,75
010113	SUBSÍDIO DE REFEIÇÃO	14.900,00	10.709,16		10.709,16	10.709,16	4.190,84	4.190,84		71,87
010114	SUBSÍDIOS DE FÉRIAS E NATAL	44.600,00	38.955,29		38.955,29	38.955,29	5.644,71	5.644,71		87,34
010115	REMUNERAÇÃO POR DOENÇA E MATERNIDADE/PATERNIDADE	1.000,00					1.000,00	1.000,00		
0102	ABONOS VARIÁVEIS OU EVENTUAIS	9.500,00	6.715,65		6.715,65	6.715,65	2.784,35	2.784,35		70,69
010202	HORAS EXTRAORDINÁRIAS	100,00					100,00	100,00		
010204	AJUDAS DE CUSTO	1.400,00	197,92		197,92	197,92	1.202,08	1.202,08		14,14
010212	INDENIZACÕES POR CESSAÇÃO DE FUNÇÕES	100,00					100,00	100,00		
010213	OUTROS SUPLEMENTOS E PRÊMIOS	7.800,00	6.517,73		6.517,73	6.517,73	1.282,27	1.282,27		83,56
010214	OUTROS ABONOS EM NUMERÁRIO OU ESPÉCIE	100,00					100,00	100,00		
0103	SEGURANÇA SOCIAL	87.300,00	68.168,73		68.168,73	67.642,24	19.131,27	19.657,76	526,49	77,48
010301	ENCARGOS COM A SAÚDE	100,00					100,00	100,00		
010302	OUTROS ENCARGOS COM A SAÚDE	9.000,00	6.846,97		6.846,97	6.846,97	2.153,03	2.153,03		76,08
010303	SUBSÍDIO FAMILIAR A CRIANÇAS E JOVENS	100,00					100,00	100,00		
010305	CONTRIBUIÇÕES PARA A SEGURANÇA SOCIAL	75.600,00	59.762,32		59.762,32	59.762,32	15.837,68	15.837,68		79,05
01030502	SEGURANÇA SOCIAL DO PESSOAL EM RCTFP	75.500,00	59.762,32		59.762,32	59.762,32	15.737,68	15.737,68		79,16
0103050201	Caixa Geral de Aposentações	56.400,00	44.124,99		44.124,99	44.124,99	12.275,01	12.275,01		78,24
0103050202	Segurança social - Regime geral	19.100,00	15.637,33		15.637,33	15.637,33	3.462,67	3.462,67		81,87
01030503	OUTROS	100,00					100,00	100,00		
010306	ACIDENTES EM SERVIÇOS E DOENÇAS PROFISSIONAIS	100,00					100,00	100,00		
010309	SEGUROS	2.400,00	1.559,44		1.559,44	1.032,95	840,56	1.367,05	526,49	43,04
01030901	SEGURO DE ACIDENTES DE TRABALHO E DOENÇAS PROFISSIONAIS	2.300,00	1.559,44		1.559,44	1.032,95	740,56	1.267,05	526,49	44,91
01030902	SEGUROS DE SAÚDE	100,00					100,00	100,00		
02	AQUISIÇÃO DE BENS E SERVIÇOS	1.143.302,66	716.552,15		716.552,15	546.892,64	426.750,51	596.410,02	169.659,51	47,83
0201	AQUISIÇÃO DE BENS	216.700,00	196.935,95		196.935,95	196.540,01	19.764,05	20.159,99	395,94	90,70
020102	COMBUSTÍVEIS E LUBRIFICANTES	7.000,00	5.218,55		5.218,55	4.941,73	1.781,45	2.058,27	276,82	70,60
02010201	GASOLINA	2.500,00	840,51		840,51	840,51	1.659,49	1.659,49		33,62
02010202	GASÓLEO	4.500,00	4.378,04		4.378,04	4.101,22	121,96	398,78	276,82	91,14
020104	LIMPEZA E HIGIENE	1.000,00	329,41		329,41	329,41	670,59	670,59		32,94
020106	ALIMENTAÇÃO- GÊNEROS POR CONFECCIONAR	500,00					500,00	500,00		
020107	VESTUÁRIO E ARTIGOS PESSOAIS	196.100,00	186.419,07		186.419,07	186.419,07	9.680,93	9.680,93		95,06
020108	MATERIAL DE ESCRITÓRIO	8.000,00	3.235,69		3.235,69	3.116,57	4.764,31	4.883,43	119,12	38,96
020114	OUTRO MATERIAL- PEÇAS	500,00	193,15		193,15	193,15	306,85	306,85		38,63
020115	PRÊMIOS, CONDECORAÇÕES E OFERTAS	200,00					200,00	200,00		
020117	FERRAMENTAS E UTENSÍLIOS	500,00	197,42		197,42	197,42	302,58	302,58		39,48
020118	LIVROS E DOCUMENTAÇÃO TÉCNICA	500,00	242,15		242,15	242,15	257,85	257,85		48,43
020119	ARTIGOS HONORÍFICOS E DE DECORAÇÃO	1.200,00	1.068,81		1.068,81	1.068,81	131,19	131,19		89,07
020120	MATERIAL DE EDUCAÇÃO, CULTURA E RECREIO	200,00					200,00	200,00		
020121	OUTROS BENS	1.000,00	31,70		31,70	31,70	968,30	968,30		3,17
0202	AQUISIÇÃO DE SERVIÇOS	926.602,66	519.616,20		519.616,20	350.352,63	406.986,46	576.250,03	169.263,57	37,81
020201	ENCARGOS DE INSTALAÇÕES	7.500,00	7.009,60		7.009,60	7.009,60	490,40	490,40		93,46
020202	LIMPEZA E HIGIENE	1.000,00	134,81		134,81	134,81	865,19	865,19		13,48
020203	CONSERVAÇÃO DE BENS	29.000,00	5.016,95		5.016,95	5.016,95	23.983,05	23.983,05		17,30

a) (11 = 7 / 3 * 100)

MAPA DO CONTROLE ORÇAMENTAL DA DESPESA

ANO 2014
PAG. 2

ENTIDADE

COMUNIDADE INTERMUNICIPAL DO CAVADO

CLASSIFICAÇÃO		DOTAÇÕES CORRIGIDAS (3)	COMPROMISSOS ASSUMIDOS			DESPESA PAGA (7)	DIFERENÇAS			GRAU DE EXECUÇÃO ORÇAMENTAL DA DESPESA (11) a)
ECONÔMICA (1)	DESCRIÇÃO (2)		EXERCÍCIO (4)	EXERCÍCIOS FUTUROS (5)	TOTAL (6)		DOTAÇÃO NÃO COMPROMETIDA (8 = 3 - 4)	SALDO (9 = 3 - 7)	COMPROMISSOS POR PAGAR (10 = 4 - 7)	
020204	LOCAÇÃO DE EDIFÍCIOS	200,00					200,00	200,00		
020205	LOCAÇÃO DE MATERIAL DE INFORMÁTICA	200,00					200,00	200,00		
020206	LOCAÇÃO DE MATERIAL DE TRANSPORTE	10.200,00	9.062,04		9.062,04	9.062,04	1.137,96	1.137,96		88.84
020208	LOCAÇÃO DE OUTROS BENS	2.800,00	2.556,00		2.556,00	2.556,00	244,00	244,00		91.29
020209	COMUNICAÇÕES	9.400,00	7.110,58		7.110,58	6.325,85	2.289,42	3.074,15	784,73	67.30
020210	TRANSPORTES	3.000,00	1.994,05		1.994,05	1.994,05	1.005,95	1.005,95		66.47
020211	REPRESENTAÇÃO DOS SERVIÇOS	3.000,00	1.278,66		1.278,66	1.278,66	1.721,34	1.721,34		42.62
020212	SEGUROS	1.000,00	465,55		465,55	465,55	534,45	534,45		46.56
020213	DESLAÇÕES E ESTADAS	2.000,00	387,45		387,45	387,45	1.612,55	1.612,55		19.37
020214	ESTUDOS, PARECERES, PROJECTOS E CONSULTADORIA	494.302,66	366.377,10		366.377,10	236.249,59	127.925,56	258.053,07	130.127,51	47.79
020215	FORMAÇÃO	121.400,00	78.767,80		78.767,80	64.226,20	42.632,20	57.173,80	14.541,60	52.90
020216	SEMINÁRIOS, EXPOSIÇÕES E SIMILARES	2.000,00	123,00		123,00	123,00	1.877,00	1.877,00		6.15
020217	PUBLICIDADE	15.000,00	1.404,36		1.404,36	1.404,36	13.595,64	13.595,64		9.36
020218	VIGILÂNCIA E SEGURANÇA	200,00					200,00	200,00		
020219	ASSISTENCIA TÉCNICA	7.000,00					7.000,00	7.000,00		
020220	OUTROS TRABALHOS ESPECIALIZADOS	208.200,00	37.446,82		37.446,82	13.637,09	170.753,18	194.562,91	23.809,73	6.55
020225	OUTROS SERVIÇOS	9.200,00	481,43		481,43	481,43	8.718,57	8.718,57		5.23
03	JUROS E OUTROS ENCARGOS	2.500,00					2.500,00	2.500,00		
0303	JUROS DE LOCAÇÃO FINANCEIRA	2.300,00					2.300,00	2.300,00		
030305	MATERIAL DE TRANSPORTE	2.300,00					2.300,00	2.300,00		
0306	OUTROS ENCARGOS FINANCEIROS	200,00					200,00	200,00		
030601	OUTROS ENCARGOS FINANCEIROS	200,00					200,00	200,00		
04	TRANSFERÊNCIAS CORRENTES	45.000,00	2.100,00		2.100,00	2.100,00	42.900,00	42.900,00		4.67
0405	ADMINISTRAÇÃO LOCAL	12.400,00					12.400,00	12.400,00		
040501	CONTINENTE	12.400,00					12.400,00	12.400,00		
04050101	MUNICÍPIOS	200,00					200,00	200,00		
04050102	ASSOCIAÇÕES DE MUNICÍPIOS	12.200,00					12.200,00	12.200,00		
0407	INSTITUIÇÕES SEM FINS LUCRATIVOS	32.600,00	2.100,00		2.100,00	2.100,00	30.500,00	30.500,00		6.44
040701	INSTITUIÇÕES SEM FINS LUCRATIVOS	32.600,00	2.100,00		2.100,00	2.100,00	30.500,00	30.500,00		6.44
06	OUTRAS DESPESAS CORRENTES	1.300,00					1.300,00	1.300,00		
0602	DIVERSAS	1.300,00					1.300,00	1.300,00		
060201	IMPOSTOS E TAXAS	500,00					500,00	500,00		
060203	OUTRAS	800,00					800,00	800,00		
06020301	OUTRAS RESTITUIÇÕES	200,00					200,00	200,00		
06020302	IVA PAGO	200,00					200,00	200,00		
06020304	SERVIÇOS BANCÁRIOS	200,00					200,00	200,00		
06020305	OUTRAS	200,00					200,00	200,00		
	DESPESAS DE CAPITAL	356.700,00	44.236,74		44.236,74	36.522,18	312.463,26	320.177,82	7.714,56	10.24
07	AQUISIÇÃO DE BENS DE CAPITAL	356.698,00	44.236,74		44.236,74	36.522,18	312.461,26	320.175,82	7.714,56	10.24
0701	INVESTIMENTOS	326.698,00	44.236,74		44.236,74	36.522,18	282.461,26	290.175,82	7.714,56	11.18
070103	EDIFÍCIOS	234.500,00	2.344,26		2.344,26	2.344,26	232.155,74	232.155,74		1.00
07010301	INSTALAÇÕES DE SERVIÇOS	234.500,00	2.344,26		2.344,26	2.344,26	232.155,74	232.155,74		1.00
070107	EQUIPAMENTO DE INFORMÁTICA	19.774,00	18.955,13		18.955,13	14.489,57	818,87	5.284,43	4.465,56	73.28
070109	SOFTWARE INFORMÁTICO	64.424,00	16.536,14		16.536,14	14.536,14	47.887,86	49.887,86	2.000,00	22.56
070109	EQUIPAMENTO ADMINISTRATIVO	6.500,00	6.401,21		6.401,21	5.152,21	98,79	1.347,79	1.249,00	79.26
070109	EQUIPAMENTO BÁSICO	500,00					500,00	500,00		
070109	FERRAMENTAS E UTENSÍLIOS	1.000,00					1.000,00	1.000,00		
0702	LOCAÇÃO FINANCEIRA	30.000,00					30.000,00	30.000,00		
070205	MATERIAL DE TRANSPORTE	30.000,00					30.000,00	30.000,00		
08	TRANSFERÊNCIAS DE CAPITAL	1,00					1,00	1,00		
0805	ADMINISTRAÇÃO LOCAL	1,00					1,00	1,00		
080501	CONTINENTE	1,00					1,00	1,00		
08050101	MUNICÍPIOS	1,00					1,00	1,00		
11	OUTRAS DESPESAS DE CAPITAL	1,00					1,00	1,00		
1102	DIVERSAS	1,00					1,00	1,00		

a) (11 = 7 / 3 * 100)

Handwritten signature

ENTIDADE

COMUNIDADE INTERMUNICIPAL DO CAVADO

ANO 2014

PAG. 3

CLASSIFICAÇÃO		DOTAÇÕES CORRIGIDAS (3)	COMPROMISSOS ASSUMIDOS			DESPESA PAGA (7)	DIFERENÇAS			GRAU DE EXECUÇÃO ORÇAMENTAL DA DESPESA (11) a)
ECONÓMICA (1)	DESCRIÇÃO (2)		EXERCÍCIO (4)	EXERCÍCIOS FUTUROS (5)	TOTAL (6)		DOTAÇÃO NÃO COMPROMETIDA (8 = 3 - 4)	SALDO (9 = 3 - 7)	COMPROMISSOS POR PAGAR (10 = 4 - 7)	
110299	OUTRAS	1,00					1,00	1,00		
TOTAL		1.989.102,66	1.118.244,59		1.118.244,59	940.344,03	870.858,07	1.048.758,63	177.900,56	47,27

Handwritten initials and marks

a) (11 = 7 / 3 * 100)

Em 7 de abril de 2015
Handwritten signature

Em ___ de _____ de ___

MAPA DO CONTROLO ORÇAMENTAL DA RECEITA

ANO 2014
PÁG. 1

ENTIDADE

COMUNIDADE INTERMUNICIPAL DO CAVADO

CLASSIFICAÇÃO ECONÓMICA		PREVISÕES CORRIGIDAS (3)	RECEITAS POR COBRAR NO INÍCIO DO ANO (4)	RECEITAS LIQUIDADAS (5)	LIQUIDAÇÕES ANULADAS (6)	RECEITAS COBRADAS BRUTAS (7)	REEMBOLSOS/RESTITUIÇÕES		RECEITA COBRADA LIQUIDA (10 = 7-9)	RECEITAS POR COBRAR NO FINAL DO ANO (11=4+5-6-7)	GRAU EXEC. FINAN. DAS REC. (12)a
CÓDIGO (1)	DESCRIÇÃO (2)						EMITIDOS (8)	PAGOS (9)			
	RECEITAS CORRENTES	1.554.980,00	233.455,88	1.135.986,35	59.730,72	1.257.171,09			1.257.171,09	52.540,42	80,8
04	TAXAS, MULTAS E OUTRAS PENALIDADES	1,00									
0402	MULTAS E OUTRAS PENALIDADES:	1,00									
040201	JUROS DE MORA	1,00									
05	RENDIMENTOS DE PROPRIEDADE	2.500,00		5.311,72		5.311,72			5.311,72		212,5
0502	JUROS - SOCIEDADES FINANCEIRAS	2.500,00		5.311,72		5.311,72			5.311,72		212,5
050201	BANCOS E OUTRAS INSTITUIÇÕES FINANCEIRAS	2.500,00		5.311,72		5.311,72			5.311,72		212,5
06	TRANSFERÊNCIAS CORRENTES	1.552.469,00	233.455,88	1.130.674,63	59.730,72	1.251.859,37			1.251.859,37	52.540,42	80,6
0603	ADMINISTRAÇÃO CENTRAL	1.320.871,00	183.149,88	983.564,63	59.730,72	1.092.852,37			1.092.852,37	14.131,42	82,7
060301	ESTADO	1.320.869,00	183.149,88	983.564,63	59.730,72	1.092.852,37			1.092.852,37	14.131,42	82,7
06030199	OUTROS	179.057,00		164.504,00		164.504,00			164.504,00		91,9
060305	TRANSFERENCIAS CORRENTES ADMINISTRAÇÃO CENTRAL - ESTADO PARTICIPAÇÃO PORTUGUESAS EM PROJECTOS COFINANCIADOS	1,00									
06030601	FEDER	875.481,00	149.742,58	616.578,66	26.323,42	725.866,40			725.866,40	14.131,42	82,9
06030602	FSE	101.393,00	33.407,30	80.097,09	33.407,30	80.097,09			80.097,09		79,0
06030603	OUTROS	164.938,00		122.384,88		122.384,88			122.384,88		74,2
060307	SERVIÇOS E FUNDOS AUTÓNOMOS	1,00									
0605	ADMINISTRAÇÃO LOCAL	231.598,00	50.306,00	147.110,00		159.007,00			159.007,00	38.409,00	68,7
060501	CONTINENTE	231.598,00	50.306,00	147.110,00		159.007,00			159.007,00	38.409,00	68,7
06050101	MUNICÍPIO DE AMARES	27.283,00	21.306,00	10.358,00		10.655,00			10.655,00	21.009,00	39,1
06050102	MUNICÍPIO DE BARCELOS	61.304,00	23.000,00	45.055,00		68.055,00			68.055,00		111,0
06050103	MUNICÍPIO DE BRAGA	47.456,00		40.299,00		40.299,00			40.299,00		84,9
06050104	MUNICÍPIO DE ESPOSENDE	19.742,00		17.494,00		17.494,00			17.494,00		88,6
06050105	MUNICÍPIO DE TERRAS DE BOURO	27.480,00		10.456,00		10.456,00			10.456,00		38,0
06050106	MUNICÍPIO DE VILA VERDE	48.332,00	6.000,00	23.448,00		12.048,00			12.048,00	17.400,00	24,9
06050199	OUTROS	1,00									
07	VENDA DE BENS E SERVIÇOS CORRENTES	7,00									
0701	VENDA DE BENS	4,00									
070102	LÍVROS E DOCUMENTAÇÃO TÉCNICA	1,00									
070103	PUBLICAÇÕES E IMPRESSOS	1,00									
070105	BENS INUTILIZADOS	1,00									
070199	OUTROS	1,00									
0702	SERVIÇOS	3,00									
070201	ALUGUER DE ESPAÇOS E EQUIPAMENTOS	1,00									
070203	VISTORIAS E ENSAIOS	1,00									
070299	OUTROS	1,00									
08	OUTRAS RECEITAS CORRENTES	3,00									
0801	OUTRAS	3,00									
080199	OUTRAS	3,00									
08019901	INDEMINIZAÇÕES POR DETERIRÇÃO, ROUBO E EXTRAVIO	1,00									
08019903	IVA REEBOLSADO	1,00									
08019999	DIVERSAS	1,00									
	RECEITAS DE CAPITAL	20,00									

a) (12 = 10 / 3 * 100)

MAPA DO CONTROLO ORÇAMENTAL DA RECEITA

ANO 2014
PÁG. 2

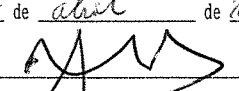
ENTIDADE

COMUNIDADE INTERMUNICIPAL DO CAVADO

CLASSIFICAÇÃO ECONÓMICA		PREVISÕES CORRIGIDAS	RECEITAS POR COBRAR NO INÍCIO DO ANO	RECEITAS LIQUIDADAS	LIQUIDAÇÕES ANULADAS	RECEITAS COBRADAS BRUTAS	REEMBOLSOS/RESTITUIÇÕES		RECEITA COBRADA LIQUIDA	RECEITAS POR COBRAR NO FINAL DO ANO	GRAU EXEC. FINAN. DAS REC. (12)a
CÓDIGO	DESCRIÇÃO						EMITIDOS	PAGOS			
(1)	(2)	(3)	(4)	(5)	(6)	(7)	(8)	(9)	(10 = 7-9)	(11=4+5-6-7)	(12)a
09	VENDAS DE BENS DE INVESTIMENTO	6,00									
0904	OUTROS BENS DE INVESTIMENTO	6,00									
090401	SOCIEDADES E QUASE-SOCIEDADES NÃO FINANCEIRA	3,00									
09040101	EQUIPAMENTO DE TRANSPORTE	1,00									
09040102	MAQUINARIA E EQUIPAMENTO	1,00									
09040103	Outros	1,00									
090406	ADMINISTRAÇÃO PÚBLICA-ADMINISTRAÇÃO LOCAL-CONTINENTE	3,00									
09040601	EQUIPAMENTO DE TRANSPORTE	1,00									
09040602	MAQUINARIA E EQUIPAMENTO	1,00									
09040603	OUTROS	1,00									
10	TRANSFERÊNCIAS DE CAPITAL	11,00									
1003	ADMINISTRAÇÃO CENTRAL	4,00									
100301	ESTADO	1,00									
10030199	OUTROS	1,00									
100307	ESTADO - PARTICIPAÇÕES COMUNITÁRIAS EM PROJECTOS CO-FINANCIADOS	9,00									
10030701	FEDER	1,00									
10030703	OUTROS	1,00									
100308	SERVIÇOS E FUNDOS AUTÓNOMOS	1,00									
1005	ADMINISTRAÇÃO LOCAL	7,00									
10050101	Municípios	7,00									
1005010101	MUNICÍPIO DE AMARES	1,00									
1005010102	MUNICÍPIO DE BARCELOS	1,00									
1005010103	MUNICÍPIO DE BRAGA	1,00									
1005010104	MUNICÍPIO DE ESPOSENDE	1,00									
1005010105	MUNICÍPIO DE TERRAS DE BOURO	1,00									
1005010106	MUNICÍPIO DE VILA VERDE	1,00									
1005010199	OUTRAS	1,00									
13	OUTRAS RECEITAS DE CAPITAL	3,00									
1301	OUTRAS	3,00									
130101	INDEMNIZAÇÕES	1,00									
130102	ACTIVOS INCORPÓREOS	1,00									
130199	OUTRAS	1,00									
	OUTRAS RECEITAS	434.102,66		434.102,66		434.102,66			434.102,66		100.0
16	SALDO DA GERÊNCIA ANTERIOR	434.102,66		434.102,66		434.102,66			434.102,66		100.0
1601	SALDO ORÇAMENTAL	434.102,66		434.102,66		434.102,66			434.102,66		100.0
160101	NA POSSE DO SERVIÇO	434.102,66		434.102,66		434.102,66			434.102,66		100.0
	TOTAL	1.989.102,66	233.455,88	1.570.089,01	59.730,72	1.691.273,75			1.691.273,75	52.540,42	85.0

a) (12 = 10 / 3 * 100)

Em 7 de abril de 2015



Em ___ de _____ de _____

ENTIDADE COMUNIDADE INTERMUNICIPAL DO CAVADO	RESUMO DA EXECUÇÃO DAS GRANDES OPÇÕES DO PLANO Período: 2014/01/01 a 2014/12/31	ANO CONTABILÍSTICO 2014
---	--	-------------------------

Página : 1

OBJECTIVO PROGRAMA	DESCRIÇÃO	MONTANTE PREVISTO			MONTANTE EXECUTADO			EXEC. FINAN CEIRA ANUAL	EXEC. FINAN CEIRA GLOBAL
		ANO	ANOS SEGUINTE	TOTAL	ANOS ANTERIORES	ANO	TOTAL	% (a)	% (b)
1.	FUNÇÕES GERAIS	418.799,00		418.799,00		193.576,51	193.576,51	46,22	46,22
1.1.	SERVIÇOS GERAIS DE ADMINISTRAÇÃO PÚBLICA	224.756,00		224.756,00		7.157,44	7.157,44	3,18	3,18
1.1.1.	ADMINISTRAÇÃO GERAL	224.756,00		224.756,00		7.157,44	7.157,44	3,18	3,18
1.2.	SEGURANÇA E ORDEM PÚBLICAS	194.043,00		194.043,00		186.419,07	186.419,07	96,07	96,07
1.2.1.	PROTECÇÃO CIVIL E LUTA CONTRA INCÊNDIOS	194.043,00		194.043,00		186.419,07	186.419,07	96,07	96,07
3.	FUNÇÕES ECONÓMICAS	156.462,00	135.150,00	291.612,00					
3.2.	INDÚSTRIA E ENERGIA	9.000,00		9.000,00					
3.5.	OUTRAS FUNÇÕES ECONÓMICAS	147.462,00	135.150,00	282.612,00					
4.	OUTRAS FUNÇÕES	693.980,02	100.000,00	793.980,02	15.000,00	325.307,84	340.307,84	46,88	42,07
4.3.	DIVERSAS NÃO ESPECIFICADAS	693.980,02	100.000,00	793.980,02	15.000,00	325.307,84	340.307,84	46,88	42,07
TOTAL GERAL		1.269.241,02	235.150,00	1.504.391,02	15.000,00	518.884,35	533.884,35	40,88	35,14

Anotações

a) Execução Financeira Anual = (Executado no Ano * 100) / Previsto no Ano

b) Execução Financeira Global = (Total Executado * 100) / (Realizado em Anos Anteriores + Total Previsto)

ENTIDADE COMUNIDADE INTERMUNICIPAL DO CAVADO	RESUMO DA EXECUÇÃO DO PLANO PLURIANUAL DE INVESTIMENTOS Período: 2014/01/01 a 2014/12/31	ANO CONTABILÍSTICO 2014
---	---	-------------------------

Página : 1

OBJECTIVO PROGRAMA	DESCRIÇÃO	MONTANTE PREVISTO			MONTANTE EXECUTADO			EXEC. FINAN CEIRA ANUAL % (a)	EXEC. FINAN CEIRA GLOBAL % (b)
		ANO	ANOS SEQUINTE	TOTAL	ANOS ANTERIORES	ANO	TOTAL		
1.	FUNÇÕES GERAIS	224.756,00		224.756,00		7.157,44	7.157,44	3.18	3.18
1.1.	SERVIÇOS GERAIS DE ADMINISTRAÇÃO PÚBLICA	224.756,00		224.756,00		7.157,44	7.157,44	3.18	3.18
1.1.1.	ADMINISTRAÇÃO GERAL	224.756,00		224.756,00		7.157,44	7.157,44	3.18	3.18
4.	OUTRAS FUNÇÕES	131.944,00	100.000,00	231.944,00		29.364,74	29.364,74	22.26	12.66
4.3.	DIVERSAS NÃO ESPECIFICADAS	131.944,00	100.000,00	231.944,00		29.364,74	29.364,74	22.26	12.66
TOTAL GERAL		356.700,00	100.000,00	456.700,00		36.522,18	36.522,18	10.24	8.00

Anotações

a) Execução Financeira Anual = (Executado no Ano * 100) / Previsto no Ano

b) Execução Financeira Global = (Total Executado * 100) / (Realizado em Anos Anteriores + Total Previsto)

ENTIDADE COMUNIDADE INTERMUNICIPAL DO CAVADO	RESUMO DA EXECUÇÃO DO PLANO DE ACTIVIDADES MUNICIPAL Período: 2014/01/01 a 2014/12/31	ANO CONTABILÍSTICO 2014
---	--	-------------------------

Página : 1

OBJECTIVO PROGRAMA	DESCRIÇÃO	MONTANTE PREVISTO			MONTANTE EXECUTADO			EXEC. FINAN CEIRA ANUAL % (a)	EXEC. FINAN CEIRA GLOBAL % (b)
		ANO	ANOS SEQUINTE	TOTAL	ANOS ANTERIORES	ANO	TOTAL		
1.	FUNÇÕES GERAIS	194.043,00		194.043,00		186.419,07	186.419,07	96,07	96,07
1.2.	SEGURANÇA E ORDEM PÚBLICAS	194.043,00		194.043,00		186.419,07	186.419,07	96,07	96,07
1.2.1.	PROTECÇÃO CIVIL E LUTA CONTRA INCÊNDIOS	194.043,00		194.043,00		186.419,07	186.419,07	96,07	96,07
3.	FUNÇÕES ECONÓMICAS	156.462,00	135.150,00	291.612,00					
3.2.	INDÚSTRIA E ENERGIA	9.000,00		9.000,00					
3.5.	OUTRAS FUNÇÕES ECONÓMICAS	147.462,00	135.150,00	282.612,00					
4.	OUTRAS FUNÇÕES	562.036,02		562.036,02	15.000,00	295.943,10	310.943,10	52,66	53,89
4.3.	DIVERSAS NÃO ESPECIFICADAS	562.036,02		562.036,02	15.000,00	295.943,10	310.943,10	52,66	53,89
TOTAL GERAL		912.541,02	135.150,00	1.047.691,02	15.000,00	482.362,17	497.362,17	52,86	46,80

Anotações

a) Execução Financeira Anual = (Executado no Ano * 100) / Previsto no Ano

b) Execução Financeira Global = (Total Executado * 100) / (Realizado em Anos Anteriores + Total Previsto)

OBJECTIVO	CÓDIGO DA CLASSIFIC. ECONOMICA	CÓDIGO/ANO/TIPO/NUMERO DO PROJ. ACÇÃO	DESCRIÇÃO	FORMA DE REALIZAÇÃO	FONTE DE FINANCIAMENTO			DATAS		MONTANTE PREVISTO			MONTANTE EXECUTADO			EXEC. FTRAN CTEIRA ANUAL GLOBAL	EXEC. FTRAN CTEIRA GLOBAL
					AC	AA	FC	INICIO	FIN	ANO	ANOS SEGUINTE	TOTAL	ANOS ANTERIORES	ANO	TOTAL		
1.1.1.1.1.1.	0102/07010301	2012 I 1	Funções gerais de administração pública Administração geral Administração Geral	OUTRA	100.0	2013/01/01	2013/12/31	418.799,00	418.799,00	193.576,51	193.576,51	46,22	46,22	106,00	106,00	3,18	3,18
		2012 I 1						224.756,00	224.756,00	7.157,44	7.157,44	3,18	3,18	188,19	188,19	3,14	3,14
		2012 I 1						224.756,00	224.756,00	7.157,44	7.157,44	3,18	3,18	215,25	215,25	14,35	14,35
		2012 I 1						224.756,00	224.756,00	7.157,44	7.157,44	3,18	3,18				
		2014 I 1						224.756,00	224.756,00	7.157,44	7.157,44	3,18	3,18				
		2014 I 1						209.500,00	209.500,00	6.754,00	6.754,00	106,00	106,00				
1.2.1.1.	0102/07010301	2014 I 1	Segurança e ordem públicas Protecção civil e luta contra incêndios Aquisição de equipamento de combate a incêndios em espaços naturais Funções económicas Indústria e energia Eficiência energética na iluminação pública do Cávado Outras funções económicas PROVERE - Minho IN	OUTRA	100.0	2014/01/01	2014/12/31	194.043,00	194.043,00	186.419,07	186.419,07	96,07	96,07	186.419,07	186.419,07	96,07	96,07
		2014 I 1						194.043,00	194.043,00	186.419,07	186.419,07	96,07	96,07	186.419,07	186.419,07	96,07	96,07
		2014 I 1						156.462,00	156.462,00	135.150,00	135.150,00	291.612,00	291.612,00	9.000,00	9.000,00		
		2014 I 1						147.462,00	147.462,00	135.150,00	135.150,00	282.612,00	282.612,00	125.090,00	125.090,00		
		2014 I 1						125.090,00	125.090,00	10.462,00	10.462,00	693.980,02	693.980,02	15.000,00	15.000,00	46,88	46,88
		2014 I 1						693.980,02	693.980,02	325.307,84	325.307,84	340.307,84	340.307,84	46,88	46,88	42,07	42,07
3.3.2.	0102/020214	2009 I 2	Comunidade Territorial de Cooperação	OUTRA	25.0	2012/01/02	2013/12/31	302.522,97	302.522,97	181.711,80	181.711,80	60,07	60,07				
		2009 A 8						302.522,97	302.522,97	181.711,80	181.711,80	60,07	60,07				
		2009 A 8						302.522,97	302.522,97	181.711,80	181.711,80	60,07	60,07				
		2009 A 7						302.522,97	302.522,97	181.711,80	181.711,80	60,07	60,07				
		2009 A 7						302.522,97	302.522,97	181.711,80	181.711,80	60,07	60,07				
		2011						302.522,97	302.522,97	181.711,80	181.711,80	60,07	60,07				
4.1.3.	0401	2011 I 1	Capacitação Institucional Capacitação Institucional Capital	OUTRA	20.0	2011/01/02	2013/12/31	10.500,00	10.500,00	4.715,57	4.715,57	44,91	44,91	47,16	47,16		
		2011 I 1						10.500,00	10.500,00	4.715,57	4.715,57	44,91	44,91	47,16	47,16		
		2011 I 1						10.500,00	10.500,00	4.715,57	4.715,57	44,91	44,91	47,16	47,16		
		2014 I 4						10.500,00	10.500,00	4.715,57	4.715,57	44,91	44,91	47,16	47,16		
		2014 I 4						10.500,00	10.500,00	4.715,57	4.715,57	44,91	44,91	47,16	47,16		
		2011 A 5						10.500,00	10.500,00	4.715,57	4.715,57	44,91	44,91	47,16	47,16		
4.2.1.1.	0402	2011 A 5	Capacitação Institucional Corrente	OUTRA	20.0	2011/01/02	2013/12/31	292.022,97	292.022,97	176.996,23	176.996,23	60,61	60,61				
		2011 A 5						292.022,97	292.022,97	176.996,23	176.996,23	60,61	60,61				
		2011 A 5						292.022,97	292.022,97	176.996,23	176.996,23	60,61	60,61				
		2011 A 5						292.022,97	292.022,97	176.996,23	176.996,23	60,61	60,61				
		2011 A 5						292.022,97	292.022,97	176.996,23	176.996,23	60,61	60,61				
		2011 A 5						288.115,74	288.115,74	176.438,12	176.438,12	61,24	61,24				
A TRANSPORTAR ...										877.783,97	135.150,00	1.012.933,97	375.288,31	375.288,31			

[Handwritten signatures and initials]

OBJETIVO	CÓDIGO DA CLASSIFIC. ECONÔMICA	CÓDIGO/ANO/TIPO/NÚMERO DO PROJ. AÇÃO	DESCRIÇÃO	FORMA DE REALIZAÇÃO	FONTE DE FINANCIAMENTO			DATAS		MONTANTE PREVISTO			MONTANTE EXECUCIONADO			EXEC. FINAN. ANUAL % (a)	EXEC. FINAN. CEBRA ANUAL % (b)
					AC	AA	FC	INICIO	FIN	ANO	ANOS SEQUITES	TOTAL	ANOS ANTERIORES	ANO	TOTAL		
									A TRANSPORTAR ...	877.783,97	135.150,00	1.012.933,97	375.288,31	375.288,31			
										1.000,00			484,36		484,36	48,44	
										2.907,23			153,75		153,75	5,29	
			Plano de Formação Intermunicipal 2012/13	OUTRA					100.0	2012/11/20	2013/12/31						
			Cávado Digital Mais	OUTRA					15.0	85.0	2013/08/01	2015/07/31	158.424,00	14.347,95	14.347,95	24,56	
			Cávado Digital Mais (corrente)	OUTRA					15.0	85.0	2013/08/01	2015/07/31	47.577,50	12.508,20	12.508,20	26,29	
			Cávado Digital Mais (corrente)	OUTRA									3.022,44		3.022,44	41,29	
			Assistência Técnica 2013	OUTRA					15.0	85.0	2013/01/01	2013/12/31	40.257,50	9.485,76	9.485,76	23,56	
			Assistência Técnica 2013	OUTRA													
			Estratégia Territorial 2014-2020	OUTRA					15.0	85.0	2013/01/08	2014/03/30	102.600,00	16.550,19	16.550,19	16,13	
			Estratégia Territorial 2014-2020	OUTRA									15.375,00		15.375,00	23,65	
			Assistência Técnica 2014	OUTRA					15.0	85.0	2014/01/01	2014/12/31	63.020,00	1.175,19	1.175,19	4,78	
			Assistência Técnica 2014	OUTRA									2.344,26		2.344,26	9,38	
			Assistência Técnica 2014 (corrente)	OUTRA									3.020,00		3.020,00	100,00	
			Assistência Técnica 2014 (corrente)	OUTRA									4.936,96		4.936,96	98,74	
			Plano de Formação Intermunicipal 2014	OUTRA					100.0	2014/01/01	2014/12/31	90.310,55	63.844,40	63.844,40	70,69		
			Assistência Técnica 2014 (corrente)	OUTRA					15.0	85.0	2014/01/01	2014/12/31	29.525,00	26.044,08	26.044,08	88,21	
			Assistência Técnica 2014 (corrente)	OUTRA									3.660,00		3.660,00	98,80	
			Assistência Técnica 2014 (corrente)	OUTRA									6.600,00		6.600,00	100,00	
			Assistência Técnica 2014 (corrente)	OUTRA									1.980,00		1.980,00	75,76	
			Assistência Técnica 2014 (corrente)	OUTRA									13.700,00		13.700,00	91,55	
			Assistência Técnica 2014 (corrente)	OUTRA									1.845,00		1.845,00	100,00	
			Assistência Técnica 2014 (corrente)	OUTRA									1.800,00		1.800,00	100,00	
										1.269.241,02	235.150,00	1.504.391,02	518.884,35	518.884,35	40,88		
													15.000,00	15.000,00	533.884,35	35,14	

Notações:
a) Execução Financeira Anual = (Executado no Ano * 100) / Previsto no Ano
b) Execução Financeira Global = (Total Executado * 100) / (Realizado em Anos Anteriores + Total Previsto)

OBJECTIVO	CÓDIGO DA CLASSIFIC. ECONOMICA	CÓDIGO/ANO/TIPO/NUMERO DO PROJ. ACÇÃO	DESCRIÇÃO	FORMA DE REALIZAÇÃO	FONTE DE FINANCIAMENTO			DATAS		MONTANTE PREVISTO			MONTANTE EXECUTADO			EXEC. FFINAN ANUAL § (a)	EXEC. FFINAN CIIRA GLOBAL § (b)
					AC	AA	FC	INICIO	FIN	ANOS ANTERIORES	ANO	TOTAL	ANOS ANTERIORES	ANO	TOTAL		
	9102/030305	04								912.541,02	135.150,00	1.047.691,02	15.000,00	482.362,17	497.362,17		
										1.800,00							
										912.541,02	135.150,00	1.047.691,02	15.000,00	482.362,17	497.362,17	52.86	46.80
										TOTAL GERAL							

Anotações

a) Execução Financeira Anual = [Executado no Ano * 100] / Previsto no Ano

b) Execução Financeira Global = (Total Executado * 100) / (Realizado em Anos Anteriores + Total Previsto)

Em 7 de abril de 2015

Em ___ de ___ de ___

RESUMO DOS FLUXOS DE CAIXA

ENTIDADE

COMUNIDADE INTERMUNICIPAL DO CAVADO

ANO 2014

PAG. 1

Gi
[Signature]
[Signature]

Recebimentos			Pagamentos		
Saldo da gerência anterior		440.524,65	Despesas orçamentais		940.344,03
Execução orçamental	434.102,66		Correntes	903.821,85	
Operações de tesouraria ...	6.421,99		Capital	36.522,18	
Receitas orçamentais		1.257.171,09	Operações de tesouraria		98.382,32
Correntes	1.257.171,09		Saldo para a gerência seguinte ...		758.165,17
Capital			Execução orçamental	750.929,72	
Outras			Operações de tesouraria	7.235,45	
Operações de tesouraria		99.195,78	Total		1.796.891,52
Total		1.796.891,52			

Em 7 de abril de 2015
[Signature]

Em ___ de _____ de ____

FLUXOS DE CAIXA

ENTIDADE
PERÍODO 2014/01/02 A 2014/12/31

COMUNIDADE INTERMUNICIPAL DO CAVADO

ANO 2014
Pág. 1

RECEBIMENTOS

SALDO DA GERÊNCIA ANTERIOR			440.524,65
EXECUÇÃO ORÇAMENTAL		434.102,66	
OPERAÇÕES DE TESOURARIA		6.421,99	
RECEITAS ORÇAMENTAIS			1.257.171,09
050201	BANCOS E OUTRAS INSTITUIÇÕES FINANCEIRAS	5.311,72	
06030199	OUTROS	164.504,00	
06030601	FEDER	725.866,40	
06030602	FSE	80.097,09	
06030603	OUTROS	122.384,88	
06050101	MUNICÍPIO DE AMARES	10.655,00	
06050102	MUNICÍPIO DE BARCELOS	68.055,00	
06050103	MUNICÍPIO DE BRAGA	40.299,00	
06050104	MUNICÍPIO DE ESPOSENDE	17.494,00	
06050105	MUNICÍPIO DE TERRAS DE BOURO	10.456,00	
06050106	MUNICÍPIO DE VILA VERDE	12.048,00	
TOTAL DAS RECEITA CORRENTES.....		1.257.171,09	
TOTAL DAS RECEITA DE CAPITAL.....			
TOTAL DE OUTRAS RECEITAS			
OPERAÇÕES DE TESOURARIA			99.195,78
TOTAL			1.796.891,52

PAGAMENTOS

DESPESAS ORÇAMENTAIS			940.344,03
01	COMUNIDADE INTERMUNICIPAL	940.344,03	
0101	ASSEMBLEIA INTERMUNICIPAL	6.517,73	
0101 01	DESPESAS COM O PESSOAL		6.517,73
0101 0102	ABONOS VARIÁVEIS OU EVENTUAIS		6.517,73
0101 010213	OUTROS SUPLEMENTOS E PRÊMIOS		6.517,73
0102	COMUNIDADE INTERMUNICIPAL	933.826,30	
0102 01	DESPESAS COM O PESSOAL		348.311,48
0102 0101	REMUNERAÇÕES CERTAS E PERMANENTES		280.471,32
0102 010104	PESSOAL EM REGIME DE CTFP POR TEMPO INDETERMINADO		217.340,51
0102 01010401	Pessoal em funções		217.340,51
0102 010111	REPRESENTAÇÃO		13.466,36
0102 010113	SUBSÍDIO DE REFEIÇÃO		10.709,16
0102 010114	SUBSÍDIOS DE FÉRIAS E NATAL		38.955,29
0102 0102	ABONOS VARIÁVEIS OU EVENTUAIS		197,92
0102 010204	AJUDAS DE CUSTO		197,92
0102 0103	SEGURANÇA SOCIAL		67.642,24
0102 010302	OUTROS ENCARGOS COM A SAÚDE		6.846,97
0102 010305	CONTRIBUIÇÕES PARA A SEGURANÇA SOCIAL		59.762,32
0102 01030502	SEGURANÇA SOCIAL DO PESSOAL EM RCTFP		59.762,32
0102 0103050201	Caixa Geral de Aposentações		44.124,99
0102 0103050202	Segurança social - Regime geral		15.637,33
0102 010309	SEGUROS		1.032,95
0102 01030901	SEGURO DE ACIDENTES DE TRABALHO E DOENÇAS PROFISSI		1.032,95
0102 02	AQUISIÇÃO DE BENS E SERVIÇOS		546.892,64
0102 0201	AQUISIÇÃO DE BENS		196.540,01
0102 020102	COMBUSTÍVEIS E LUBRIFICANTES		4.941,73
0102 02010201	GASOLINA		840,51
0102 02010202	GASÓLEO		4.101,22
0102 020104	LIMPEZA E HIGIENE		329,41

FLUXOS DE CAIXA

JF

ENTIDADE
PERÍODO 2014/01/02 A 2014/12/31

COMUNIDADE INTERMUNICIPAL DO CAVADO

ANO 2014
Pág. 2

2

JF
h

PAGAMENTOS

0102	020107	VESTUÁRIO E ARTIGOS PESSOAIS	186.419,07	
0102	020108	MATERIAL DE ESCRITÓRIO	3.116,57	
0102	020114	OUTRO MATERIAL- PEÇAS	193,15	
0102	020117	FERRAMENTAS E UTENSÍLIOS	197,42	
0102	020118	LIVROS E DOCUMENTAÇÃO TÉCNICA	242,15	
0102	020119	ARTIGOS HONORÍFICOS E DE DECORAÇÃO	1.068,81	
0102	020121	OUTROS BENS	31,70	
0102	0202	AQUISIÇÃO DE SERVIÇOS	350.352,63	
0102	020201	ENCARGOS DE INSTALAÇÕES	7.009,60	
0102	020202	LIMPEZA E HIGIENE	134,81	
0102	020203	CONSERVAÇÃO DE BENS	5.016,95	
0102	020206	LOCAÇÃO DE MATERIAL DE TRANSPORTE	9.062,04	
0102	020208	LOCAÇÃO DE OUTROS BENS	2.556,00	
0102	020209	COMUNICAÇÕES	6.325,85	
0102	020210	TRANSPORTES	1.994,05	
0102	020211	REPRESENTAÇÃO DOS SERVIÇOS	1.278,66	
0102	020212	SEGUROS	465,55	
0102	020213	DESLOCAÇÕES E ESTADAS	387,45	
0102	020214	ESTUDOS, PARECERES, PROJECTOS E CONSULTADORIA	236.249,59	
0102	020215	FORMAÇÃO	64.226,20	
0102	020216	SEMINÁRIOS, EXPOSIÇÕES E SIMILARES	123,00	
0102	020217	PUBLICIDADE	1.404,36	
0102	020220	OUTROS TRABALHOS ESPECIALIZADOS	13.637,09	
0102	020225	OUTROS SERVIÇOS	481,43	
0102	04	TRANSFERÊNCIAS CORRENTES	2.100,00	
0102	0407	INSTITUIÇÕES SEM FINS LUCRATIVOS	2.100,00	
0102	040701	INSTITUIÇÕES SEM FINS LUCRATIVOS	2.100,00	
0102	07	AQUISIÇÃO DE BENS DE CAPITAL	36.522,18	
0102	0701	INVESTIMENTOS	36.522,18	
0102	070103	EDIFÍCIOS	2.344,26	
0102	07010301	INSTALAÇÕES DE SERVIÇOS	2.344,26	
0102	070107	EQUIPAMENTO DE INFORMÁTICA	14.489,57	
0102	070108	SOFTWARE INFORMÁTICO	14.536,14	
0102	070109	EQUIPAMENTO ADMINISTRATIVO	5.152,21	
TOTAL DAS DESPESAS CORRENTES			903.821,85	
TOTAL DAS DESPESAS DE CAPITAL			36.522,18	
OPERAÇÕES DE TESOURARIA				98.382,32
SALDO PARA A GERÊNCIA SEGUINTE				758.165,17
EXECUÇÃO ORÇAMENTAL			750.929,72	
OPERAÇÕES DE TESOURARIA			7.235,45	
TOTAL				1.796.891,52

Em 7 de abril de 2015
[Assinatura]

Em ___ de _____ de ____

ENTIDADE		MAPA DAS CONTAS DE ORDEM				DATA	ANO	PAGINA
						2015/03/11	2014	1
		Período: 2014/01/02 a 2014/12/31						
COD. CONTA	DESIGNAÇÃO	SALDO INICIAL		DO PERÍODO		SALDO FINAL		
		DEBITO	CREDITO	DEBITO	CREDITO	DEVEDOR	CREADOR	
09	CONTAS DE ORDEM							
09.1	FUNDOS CAUCIONADOS							
09.1.1	CAUÇÃO DE EMPREITADA							
09.1.1.01	CAUÇÃO PRESTADA							
09.1.1.02	CAUÇÃO DEVOLVIDA							
09.1.1.03	CAUÇÃO ACCIONADA							
09.1.1.04	CONTRAPARTIDA							
09.1.2	CAUÇÕES DE PRESTAÇÃO DE SERVIÇOS							
09.1.2.01	CAUÇÃO PRESTADA							
09.1.2.02	CAUÇÃO DEVOLVIDA							
09.1.2.03	CAUÇÃO ACCIONADA							
09.1.2.04	CONTRAPARTIDA							
09.1.3	CAUÇÕES DE FORNECIMENTO							
09.1.3.01	CAUÇÃO PRESTADA							
09.1.3.02	CAUÇÃO DEVOLVIDA							
09.1.3.04	CONTRAPARTIDA							
09.1.4	CONTRAPARTIDA DAS GARANTIAS							
09.2	GARANTIAS BANCARIAS							
09.2.1	PRESTADAS							
09.2.2	DEVOLVIDAS							
09.2.3	ACCIONADAS							
TOTAL ...								

ENTIDADE		OPERAÇÕES DE TESOOURARIA				DATA	ANO	PAGINA
						2015/03/11	2014	1
COD. CONTA	TERCEIRO	DESIGNAÇÃO	SALDO DA GERÊNCIA ANTERIOR		MOVIMENTO ANUAL		SALDO PARA A GERÊNCIA SEGUINTE	
			DEVEDOR	CREADOR	DEBITO	CREDITO	DEVEDOR	CREADOR
24		ESTADO E OUTROS ENTES PÚBLICOS		6.413,61	98.283,31	99.096,77		7.227,07
24.2		Retenção de impostos sobre rendimentos		4.410,00	62.306,28	62.800,28		4.904,00
24.2.1		Trabalho dependente		4.410,00	61.978,00	62.472,00		4.904,00
24.2.2		Trabalho independente			328,28	328,28		
24.5		Contribuições para a Segurança Social		2.003,61	35.977,03	36.296,49		2.323,07
24.5.1		Caixa Geral de Aposentações		1.835,14	20.925,72	20.601,19		1.510,61
24.5.1.1		CGA - Descontos do pessoal		1.835,14	20.925,72	20.601,19		1.510,61
24.5.2		ADSE			7.808,67	7.808,67		
24.5.2.1		ADSE - Descontos do pessoal			7.808,67	7.808,67		
24.5.3		Inst. Gestão Finan. da Segurança Social		168,47	7.242,64	7.886,63		812,46
24.5.3.1		IGFSS - Descontos do pessoal		168,47	7.242,64	7.886,63		812,46
26		OUTROS DEVEDORES E CREDITORES		8,38	99,01	99,01		8,38
26.3		Sindicatos		8,38	99,01	99,01		8,38
26.3.2		STFPN		8,38	99,01	99,01		8,38
TOTAL ...				6.421,99	98.382,32	99.195,78		7.235,45

Em 7 de abril de 2015

[Handwritten Signature]

Em ___ de _____ de _____

[Handwritten signatures and initials]

vale do cávado

comunidade intermunicipal
do cávado

ANEXOS ÀS DEMONSTRAÇÕES FINANCEIRAS | EXERCÍCIO DE 2014

8.1 – CARACTERIZAÇÃO DA ENTIDADE

8.1.1 Identificação

A Comunidade Intermunicipal do Cávado (CIM Cávado) tem a sua sede na rua do Carmo n.º 29 em Braga e é identificada com o número de pessoa coletiva 508 779 472.

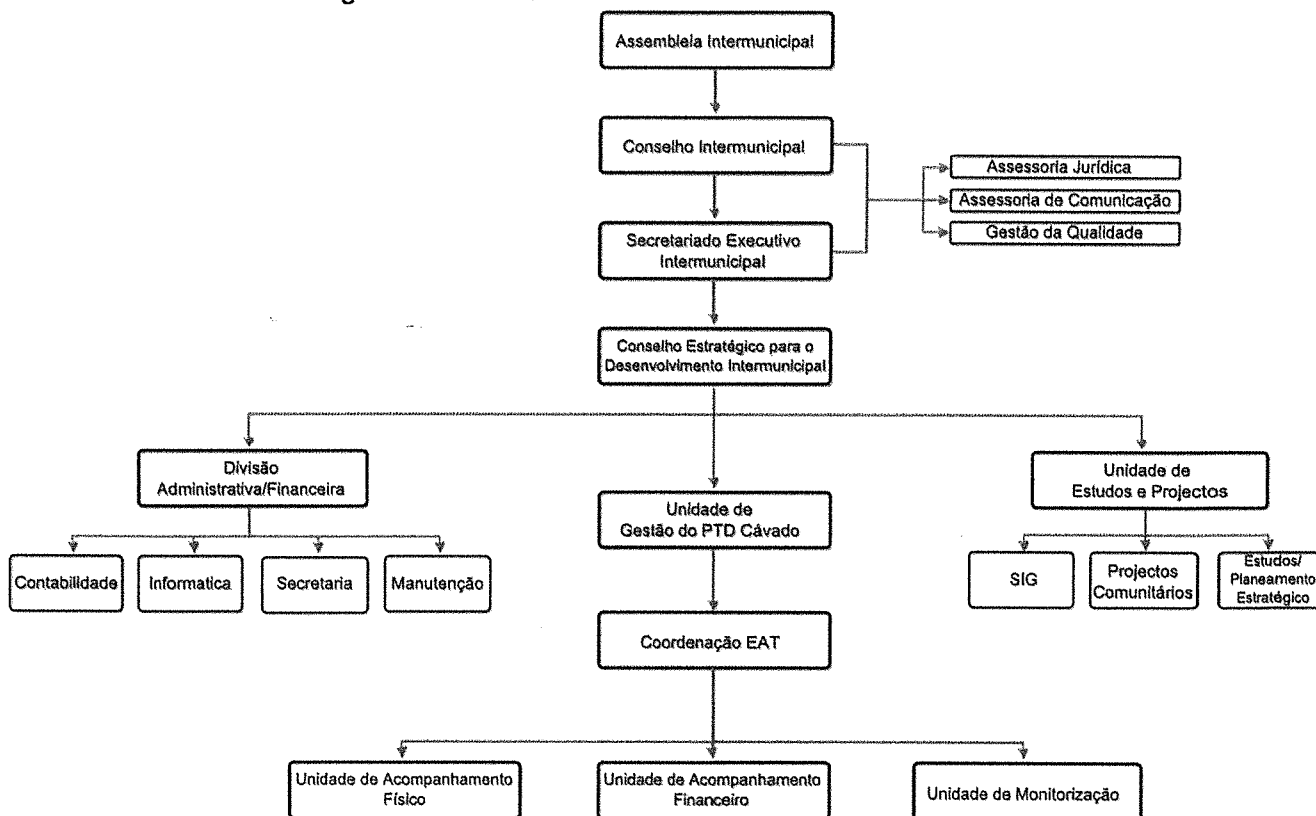
8.1.2. Legislação

A Comunidade Intermunicipal do Cávado foi constituída por escritura pública outorgada em 30 de Outubro de 2008. A sua constituição resulta da determinação expressa de todos os municípios que constituem a NUT Cávado, nomeadamente os municípios de Amares, Barcelos, Braga, Esposende, Terras de Bouro e Vila Verde. Atualmente o enquadramento legal rege-se pela Lei 75/2013 de 12/09.

Sendo uma pessoa coletiva de direito público de natureza associativa, e de âmbito territorial, visa a prossecução de diversos fins públicos enumerados no artigo 2º dos seus estatutos, publicados no n.º 189 da II Série do Diário da República de 1 de outubro de 2014.

As demonstrações financeiras foram elaboradas de acordo com os princípios, critérios e demais determinações definidas no Plano Oficial de Contabilidade das Autarquias Locais (POCAL), aprovado pelo Decreto-Lei nº 162/99, de 14 de Setembro e pelo Decreto-Lei nº 315/2000 de 2 de Dezembro. A Prestação de contas obedece aos requisitos do Regime Completo instituído no referido POCAL.

8.1.3. Estrutura Organizacional Efetiva



8.1.4. Descrição Sumária da Atividade

Esta Comunidade Intermunicipal tem por objeto a prossecução de interesses comuns aos municípios que a integram, nos termos da legislação em vigor e do artigo 2º dos seus Estatutos. A saber:

“1 — Sem prejuízo das atribuições transferidas pela Administração Central e pelos municípios, a Comunidade Intermunicipal tem por fim a prossecução dos seguintes fins públicos:

- a) Promoção do planeamento e da gestão da estratégia de desenvolvimento económico, social e ambiental do território abrangido;
- b) Articulação dos investimentos municipais de interesse intermunicipal;
- c) Participação na gestão de programas de apoio ao desenvolvimento regional, designadamente no âmbito do Quadro de Referência Estratégico Nacional — QREN;
- d) Planeamento das atuações de entidades públicas, de carácter supramunicipal.

2 — A Comunidade Intermunicipal assegura também a articulação das atuações entre os municípios e os serviços da Administração Central, nas seguintes áreas:

- a) Redes de abastecimento público, infra -estruturas de saneamento básico, tratamento de águas residuais e resíduos urbanos;
- b) Rede de equipamentos de saúde;
- c) Rede educativa e de formação profissional;
- d) Ordenamento do território, conservação da natureza e recursos naturais;
- e) Segurança e proteção civil;
- f) Mobilidade e transportes;
- g) Redes de equipamentos públicos;
- h) Promoção do desenvolvimento económico, social e cultural;
- i) Rede de equipamentos culturais, desportivos e de lazer.”

As atividades ou ações desta Comunidade Intermunicipal, concretizadas no ano transato encontram-se descritas no Relatório de Gestão.

8.1.5 – Recursos Humanos – titulares dos Órgãos

De 1 de janeiro a 31 de dezembro de 2014

- Ricardo Bruno Antunes Machado Rio – Presidente do Conselho Intermunicipal;
- Miguel Jorge Costa Gomes – Vice-Presidente do Conselho Intermunicipal;
- António Fernando Nogueira Cerqueira Vilela – Vice-Presidente do Conselho Intermunicipal;
- Manuel da Rocha Moreira – Membro do Conselho Intermunicipal;
- António Benjamim da Costa Pereira – Membro do Conselho Intermunicipal;
- Joaquim José Cracel Viana – Membro do Conselho Intermunicipal

Luis Manuel Machado Macedo – Primeiro Secretário do Secretariado Executivo Intermunicipal

8.1.6 – Organização Contabilística

Do ponto de vista informático, os registos e demais procedimentos contabilísticos são efectuados num único sistema informático (POCAL da Medidata.net) que integra a Contabilidade Orçamental e a

Contabilidade Patrimonial, em estrita obediência às determinações do Plano Oficial de Contabilidade das Autarquias Locais.

Desta forma a Contabilidade Orçamental é executada em total concordância com a Contabilidade Geral encontrando-se integradas no mesmo sistema.

Não foram elaboradas demonstrações financeiras intervalares.

Não existe descentralização contabilística.

8.2 – NOTAS AO BALANÇO E À DEMONSTRAÇÃO DE RESULTADOS

As normas que a seguir se desenvolvem respeitam a numeração do Plano Oficial de Contabilidade, não constando aquelas que para o presente exercício não são aplicáveis.

8.2.2 – Comparabilidade do Balanço e Demonstração de Resultados.

Ano 6 de exercício POCAL.

8.2.3 - Critérios valorimétricos utilizados e métodos de cálculo

Os critérios valorimétricos utilizados relativamente às rubricas do Balanço e Demonstração de Resultados são os seguintes:

- *Imobilizado* - A valorização do imobilizado foi efectuada utilizando-se o custo de aquisição (custo histórico).
- *Existências* - Não aplicável no corrente ano.
- *Dívida de e a terceiros* - As dívidas de e a terceiros são expressas pela importâncias constante nos documentos que as titulam.
- *Disponibilidades* - As disponibilidades em caixa e depósitos em instituições financeiras são expressas pelos montantes dos meios de pagamento e dos saldos de todas as contas de depósitos.

Os métodos de cálculo utilizados são os seguintes:

- *Amortizações* - O método utilizado para o custo das amortizações é o método das quotas constantes, em conformidade com a Portaria do Ministério das Finanças nº 671/2000 (2ª Série), de 17 de Abril (CIBE – Cadastro e Inventário dos Bens do Estado).

Tendo em conta o princípio da materialidade estabelecido no art. 34º do CIBE, assim como disposto na alínea d) do n. 2 do art. 33º, optou-se por amortizar no ano de aquisição o equipamento individual de protecção para combate a incêndio em espaços naturais entregue às 9 corporações de bombeiros em atuação na NUT III Cávado. Por essa razão, quer o ativo bruto quer as amortizações registam um valor anormal no ano económico 2014.

- *Provisões* - Não aplicável no corrente ano.

8.2.7 - Movimentos ocorridos nas rubricas do activo immobilizado

ACTIVO BRUTO Ano: 2014

(unidade: euros)

Rubricas	Saldo Inicial	Reavaliação Ajustamento	Aumentos	Alienações	Transferências e Abates	Saldo Final
De Bens de domínio público						
Terrenos e recursos naturais						
Edifícios						
Outras construções e Infraestruturas						
Bens de património histórico e artístico e cultural						
Outros bens de domínio público						
Imobilizações em curso						
Adiantamento por conta de bens de domínio público						
De imobilizações incorpóreas						
Despesas de instalação						
Despesas de investigação e de desenvolvimento						
Propriedade industrial e outros Direitos						
Imobilizações em curso						
Adiantamento por conta de imobilizações incorpóreas						
De imobilizações corpóreas						
Terrenos e recursos naturais						
Edifícios e outras construções						
Equipamento básico	44.331,34					44.331,34
Equipamento de transporte						
Ferramentas e utensílios	162,14					162,14
Equipamento administrativo	23.366,04		22.503,85			45.869,89
Taras e vasilhame						
Outras imobilizações corpóreas			186.419,07			186.419,07
Imobilizações em curso						
Adiantamento por conta de imobilizações corpóreas						
	67.859,52	0,00	208.922,92	0,00	0,00	276.782,44
De investimentos financeiros						
De partes de capital						
Obrigações e títulos de participação						
Investimentos em imóveis						
Terrenos e recursos naturais						
Edifícios e outras construções						
Outras aplicações financeiras						
Títulos de dívida pública						
Outros títulos						
Imobilizações em curso						
Adiantamento por conta de investimentos financeiros						

AMORTIZAÇÕES E PROVISÕES

Ano: 2014

(unidade: euros)

Rubricas	Saldo Inicial	Reforço	Regularizações	Saldo Final
De Bens de domínio público				
Terrenos e recursos naturais				
Edifícios				
Outras construções e Infra-estruturas				
Bens de património histórico e artístico e cultural				
Outros bens de domínio público				
De imobilizações incorpóreas				
Despesas de instalação				
Despesas de investigação e de desenvolvimento				
Propriedade industrial e outros Direitos				
De imobilizações corpóreas				
Terrenos e recursos naturais				
Edifícios e outras construções				
Equipamento básico	41.233,23	2.657,73		43.890,96
Equipamento de transporte				
Ferramentas e utensílios	162,14			162,14
Equipamento administrativo	18.342,46	7.865,72		26.208,18
Taras e vasilhame				
Outras imobilizações corpóreas		186.419,07		186.419,07
	59.737,83	196.942,52	0,00	256.680,35
De investimentos financeiros				
De partes de capital				
Obrigações e títulos de participação				
Investimentos em imóveis				
Terrenos e recursos naturais				
Edifícios e outras construções				
Outras aplicações financeiras				
Títulos de dívida pública				
Outros títulos				

8.2.13 – Bens em regime de locação financeira

Não aplicável no ano de 2014

8.2.26. Contas de ordem

Não aplicável no ano de 2014

8.2.28 – Movimentos ocorridos nas contas da classe 5

(unidade: euros)

Designação da conta	Saldo Inicial	Débitos	Créditos	Saldo Final
51 – Património	562.428,25		49.630,03	612.058,28
571 – Reservas Legais	29.601,49		2.612,11	32.213,60
577 – Reservas decorrentes da transferência de activos	5.592,39			5.592,39
59 – Resultados Transitados	-27.854,00	78.565,56	52.242,14	-54.177,42

8.2.31. – Demonstração de resultados financeiros

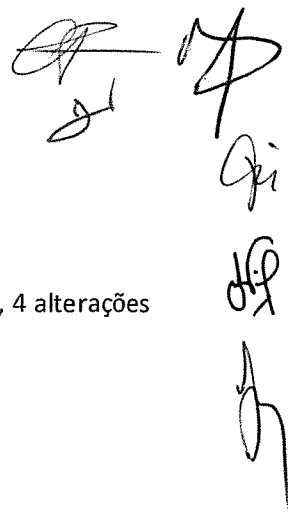
(unidade: euros)

Código das contas	Custos e perdas	Exercícios		Código das contas	Proveitos e Ganhos	Exercícios	
		2014	2013			2014	2013
681	Juros suportados			781	Juros Obtidos	5.311,72	9.091,75
682	Perdas em entidades participadas			782	Ganhos em entidades participadas		
683	Amortizações de investimentos em imóveis			783	Rendimentos de imóveis		
684	Provisões para aplicações financeiras			784	Rendimentos de participação de capital		
685	Diferenças de câmbio desfavoráveis			785	Diferenças de Câmbio desfavoráveis		
687	Perdas na alienação de aplicações de tesouraria			786	Descontos de pronto pagamento obtidos		
688	Outros custos e perdas financeiras			787	Ganhos na alienação de aplicações de tesouraria		
	Resultados financeiros	5.311,72	9.091,75	788	Outros proveitos e ganhos financeiros		
	Total.....	5.311,72	9.091,75		Resultados financeiros		
					Total.....	5.311,72	9.091,75

8.2.32. – Demonstração de Resultados Extraordinários

(unidade: euros)

Código das contas	Custos e perdas	Exercícios		Código das contas	Proveitos e Ganhos	Exercícios	
		2014	2013			2014	2013
691	Transferências de capital concedidas			791	Restituições de Impostos		
692	Dívidas incobráveis			792	Recuperação de dívidas		
693	Perdas em existências			793	Ganhos em existências		
694	Perdas em imobilizado			794	Ganhos em imobilizações		
695	Multas e penalidades		30,00	795	Benefícios penalidades contratuais		
696	Aumentos de amortizações e provisões			796	Redução de amortizações e de provisões		
697	Correcções relativas a anos anteriores			797	Correcções relativas a exercícios anteriores		2.910,24
697	Outros Custos e perdas Extraordinárias			798	Outros proveitos e ganhos extraordinários		
	Resultados Extraordinários		2.880,24		Resultados financeiros		
	Total.....	0,00	2.910,24		Total.....	0,00	2.910,24



8.3. NOTAS SOBRE O PROCESSO ORÇAMENTAL E RESPECTIVA EXECUÇÃO

8.3.1 – Modificações ao orçamento

Durante o exercício de 2014 foram efetuadas 6 modificações ao orçamento da despesa, 4 alterações e 2 revisões, conforme mapa anexo.

8.3.2 – Modificações ao Plano Plurianual de Investimentos

Durante o exercício de 2014 foi efetuada 2 revisões ao PPI, conforme mapa anexo.

8.3.3 – Contratação administrativa

(ver mapa anexo)

8.3.4 – Transferências e subsídios

(ver mapa anexo)

8.3.6 – Endividamento

Não foram efectuados contratos de empréstimos de médio e Longo Prazo.

8.3.6.2 – Outras Dívidas a Terceiros

(ver mapa anexo)

ENTIDADE		MODIFICAÇÕES AO ORÇAMENTO DA DESPESA				
COMUNIDADE INTERMUNICIPAL DO CAVADO		TOTAL DE ALTERAÇÕES : 4	DO ANO CONTABILISTICO DE 2014		ATÉ À DATA : 2014/12/31	
		TOTAL DE REVISÕES : 2				
IDENTIFICAÇÃO DAS RUBRICAS			DESPESA			
CLASSIFICAÇÃO ORGÂNICA	ECONÔMICA	DESCRIÇÃO	DOTAÇÕES INICIAIS	MODIFICAÇÕES ORÇAMENTAIS		DOTAÇÕES CORRIGIDAS
				INSCRIÇÕES / REFORÇOS	DIMINUIÇÕES / ANULAÇÕES	
01		COMUNIDADE INTERMUNICIPAL				
0101		ASSEMBLEIA INTERMUNICIPAL				
0101	01	DESPESAS COM O PESSOAL				
0101	0102	ABONOS VARIÁVEIS OU EVENTUAIS				
0101	010204	AJUDAS DE CUSTO	4.000,00		4.000,00	
0101	010213	OUTROS SUPLEMENTOS E PRÊMIOS	8.500,00	3.000,00	3.700,00	7.800,00
0101	02	AQUISIÇÃO DE BENS E SERVIÇOS				
0101	0202	AQUISIÇÃO DE SERVIÇOS				
0101	020211	REPRESENTAÇÃO DOS SERVIÇOS	500,00			500,00
0101	020225	OUTROS SERVIÇOS	200,00			200,00
0102		COMUNIDADE INTERMUNICIPAL				
0102	01	DESPESAS COM O PESSOAL				
0102	0101	REMUNERAÇÕES CERTAS E PERMANENTES				
0102	010104	PESSOAL EM REGIME DE CTFP POR TEMPO INDETERMINADO				
0102	01010401	Pessoal em funções	237.400,00	12.000,00		249.400,00
0102	01010404	Recrutamento de Pessoal para novos postos de trabalho	3.000,00	11.500,00	5.000,00	9.500,00
0102	010106	PESSOAL EM REGIME DE CTFP A TERMO RESOLUTIVO				
0102	01010601	Pessoal em funções	100,00			100,00
0102	01010604	Recrutamento de Pessoal para novos postos de trabalho	9.900,00		9.800,00	100,00
0102	010107	PESSOAL EM REGIME DE TAREFA OU AVENÇA	100,00			100,00
0102	010109	PESSOAL EM QUALQUER OUTRA SITUAÇÃO	12.100,00		1.800,00	10.300,00
0102	010111	REPRESENTAÇÃO	10.600,00	2.900,00		13.500,00
0102	010113	SUBSÍDIO DE REFEIÇÃO	14.900,00			14.900,00
0102	010114	SUBSÍDIOS DE FÉRIAS E NATAL	43.800,00	800,00		44.600,00
0102	010115	REMUNERAÇÃO POR DOENÇA E MATERNIDADE/PATERNIDADE	2.000,00		1.000,00	1.000,00
0102	0102	ABONOS VARIÁVEIS OU EVENTUAIS				
0102	010202	HORAS EXTRAORDINÁRIAS	100,00			100,00
0102	010204	AJUDAS DE CUSTO	3.800,00		2.400,00	1.400,00
0102	010212	INDEMNIZAÇÕES POR CESSAÇÃO DE FUNÇÕES	100,00			100,00
0102	010214	OUTROS ABONOS EM NUMERÁRIO OU ESPÉCIE	100,00			100,00
0102	0103	SEGURANÇA SOCIAL				
0102	010301	ENCARGOS COM A SAÚDE	100,00			100,00
0102	010302	OUTROS ENCARGOS COM A SAÚDE	7.000,00	7.000,00	5.000,00	9.000,00
0102	010303	SUBSÍDIO FAMILIAR A CRIANÇAS E JOVENS	100,00			100,00
0102	010305	CONTRIBUIÇÕES PARA A SEGURANÇA SOCIAL				
0102	01030502	SEGURANÇA SOCIAL DO PESSOAL EM RCTFP				
0102	0103050201	Caixa Geral de Aposentações	46.700,00	10.000,00	300,00	56.400,00
0102	0103050202	Segurança social - Regime geral	16.200,00	7.900,00	5.000,00	19.100,00
0102	01030503	OUTROS	100,00			100,00
0102	010306	ACIDENTES EM SERVIÇOS E DOENÇAS PROFISSIONAIS	100,00			100,00
0102	010309	SEGUROS				
0102	01030901	SEGURO DE ACIDENTES DE TRABALHO E DOENÇAS PROFISSIONAIS	3.400,00		1.100,00	2.300,00
0102	01030902	SEGUROS DE SAUDE	100,00			100,00
0102	02	AQUISIÇÃO DE BENS E SERVIÇOS				
0102	0201	AQUISIÇÃO DE BENS				
0102	020102	COMBUSTÍVEIS E LUBRIFICANTES				
0102	02010201	GASOLINA	5.000,00		2.500,00	2.500,00
0102	02010202	GASÓLEO	5.000,00		500,00	4.500,00
0102	020104	LIMPEZA E HIGIENE	1.000,00			1.000,00
0102	020106	ALIMENTAÇÃO- GÊNEROS POR CONFECCIONAR	500,00			500,00
0102	020107	VESTUÁRIO E ARTIGOS PESSOAIS	195.000,00	1.100,00		196.100,00
0102	020108	MATERIAL DE ESCRITÓRIO	6.000,00	4.000,00	2.000,00	8.000,00
0102	020114	OUTRO MATERIAL- PEÇAS	500,00			500,00
0102	020115	PRÊMIOS, CONDECORAÇÕES E OFERTAS	100,00	100,00		200,00
0102	020117	FERRAMENTAS E UTENSÍLIOS	500,00			500,00
0102	020118	LIVROS E DOCUMENTAÇÃO TÉCNICA	500,00			500,00
0102	020119	ARTIGOS HONORÍFICOS E DE DECORAÇÃO	200,00	1.000,00		1.200,00
0102	020120	MATERIAL DE EDUCAÇÃO, CULTURA E RECREIO	200,00			200,00
0102	020121	OUTROS BENS	1.000,00			1.000,00

ENTIDADE		MODIFICAÇÕES AO ORÇAMENTO DA DESPESA				Página: 2
COMUNIDADE INTERMUNICIPAL DO CAVADO		TOTAL DE ALTERAÇÕES : 4	TOTAL DE REVISÕES : 2	DO ANO CONTABILISTICO DE 2014	ATÉ À DATA : 2014/12/31	
IDENTIFICAÇÃO DAS RUBRICAS			DESPESA			
			DOTAÇÕES INICIAIS	MODIFICAÇÕES ORÇAMENTAIS		DOTAÇÕES CORRIGIDAS
CLASSIFICAÇÃO ORGÂNICA	ECONÓMICA	DESCRIÇÃO		INSCRIÇÕES / REFORÇOS	DIMINUIÇÕES / ANULAÇÕES	
0102	0202	AQUISIÇÃO DE SERVIÇOS				
0102	020201	ENCARGOS DE INSTALAÇÕES	7.900,00		400,00	7.500,00
0102	020202	LIMPEZA E HIGIENE	1.000,00			1.000,00
0102	020203	CONSERVAÇÃO DE BENS	35.000,00	25.000,00	31.000,00	29.000,00
0102	020204	LOCAÇÃO DE EDIFÍCIOS	200,00			200,00
0102	020205	LOCAÇÃO DE MATERIAL DE INFORMÁTICA	200,00			200,00
0102	020206	LOCAÇÃO DE MATERIAL DE TRANSPORTE	11.600,00		1.400,00	10.200,00
0102	020208	LOCAÇÃO DE OUTROS BENS	3.000,00		200,00	2.800,00
0102	020209	COMUNICAÇÕES	7.800,00	4.000,00	2.400,00	9.400,00
0102	020210	TRANSPORTES	4.000,00		1.000,00	3.000,00
0102	020211	REPRESENTAÇÃO DOS SERVIÇOS	4.100,00	2.000,00	3.600,00	2.500,00
0102	020212	SEGUROS	2.000,00		1.000,00	1.000,00
0102	020213	DESLOCAÇÕES E ESTADAS	3.000,00		1.000,00	2.000,00
0102	020214	ESTUDOS, PARECERES, PROJECTOS E CONSULTADORIA	661.600,00	100.102,66	267.400,00	494.302,66
0102	020215	FORMAÇÃO	123.700,00	30.000,00	32.300,00	121.400,00
0102	020216	SEMINÁRIOS, EXPOSIÇÕES E SIMILARES	2.000,00			2.000,00
0102	020217	PUBLICIDADE	4.000,00	11.000,00		15.000,00
0102	020218	VIGILÂNCIA E SEGURANÇA	200,00			200,00
0102	020219	ASSISTÊNCIA TÉCNICA	3.000,00	5.000,00	1.000,00	7.000,00
0102	020220	OUTROS TRABALHOS ESPECIALIZADOS	178.100,00	30.100,00		208.200,00
0102	020225	OUTROS SERVIÇOS	5.000,00	5.000,00	1.000,00	9.000,00
0102	03	JUROS E OUTROS ENCARGOS				
0102	0303	JUROS DE LOCAÇÃO FINANCEIRA				
0102	030305	MATERIAL DE TRANSPORTE		2.300,00		2.300,00
0102	0306	OUTROS ENCARGOS FINANCEIROS				
0102	030601	OUTROS ENCARGOS FINANCEIROS	200,00			200,00
0102	04	TRANSFERÊNCIAS CORRENTES				
0102	0405	ADMINISTRAÇÃO LOCAL				
0102	040501	CONTINENTE				
0102	04050101	MUNICÍPIOS	200,00			200,00
0102	04050102	ASSOCIAÇÕES DE MUNICIPIOS	40.800,00		28.600,00	12.200,00
0102	0407	INSTITUIÇÕES SEM FINS LUCRATIVOS				
0102	040701	INSTITUIÇÕES SEM FINS LUCRATIVOS	36.600,00	20.000,00	24.000,00	32.600,00
0102	06	OUTRAS DESPESAS CORRENTES				
0102	0602	DIVERSAS				
0102	060201	IMPOSTOS E TAXAS	500,00			500,00
0102	060203	OUTRAS				
0102	06020301	OUTRAS RESTITUIÇÕES	32.300,00		32.100,00	200,00
0102	06020302	IVA PAGO	6.800,00		6.600,00	200,00
0102	06020304	SERVIÇOS BANCÁRIOS	200,00			200,00
0102	06020305	OUTRAS	200,00			200,00
0102	07	AQUISIÇÃO DE BENS DE CAPITAL				
0102	0701	INVESTIMENTOS				
0102	070103	EDIFÍCIOS				
0102	07010301	INSTALAÇÕES DE SERVIÇOS	195.883,46	209.000,00	170.383,46	234.500,00
0102	070107	EQUIPAMENTO DE INFORMÁTICA	33.850,00	5.000,00	19.076,00	19.774,00
0102	070108	SOFTWARE INFORMÁTICO	49.197,00	15.227,00		64.424,00
0102	070109	EQUIPAMENTO ADMINISTRATIVO	1.000,00	5.500,00		6.500,00
0102	070110	EQUIPAMENTO BÁSICO	1.000,00		500,00	500,00
0102	070111	FERRAMENTAS E UENSÍLIOS	1.500,00		500,00	1.000,00
0102	0702	LOCAÇÃO FINANCEIRA				
0102	070205	MATERIAL DE TRANSPORTE		30.000,00		30.000,00
0102	08	TRANSFERÊNCIAS DE CAPITAL				
0102	0805	ADMINISTRAÇÃO LOCAL				
0102	080501	CONTINENTE				
0102	08050101	MUNICÍPIOS	1,00			1,00
0102	11	OUTRAS DESPESAS DE CAPITAL				
0102	1102	DIVERSAS				

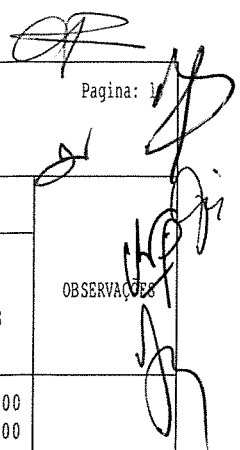
ENTIDADE		MODIFICAÇÕES AO ORÇAMENTO DA DESPESA				Página: 3
COMUNIDADE INTERMUNICIPAL DO CAVADO		TOTAL DE ALTERAÇÕES : 4	DO ANO CONTABILISTICO DE 2014		ATÉ À DATA : 2014/12/31	
		TOTAL DE REVISÕES : 2				
IDENTIFICAÇÃO DAS RUBRICAS			DESPESA			
CLASSIFICAÇÃO ORGÂNICA ECONÓMICA		DESCRIÇÃO	DOTAÇÕES INICIAIS	MODIFICAÇÕES ORÇAMENTAIS		DOTAÇÕES CORRIGIDAS
				INSCRIÇÕES / REFORÇOS	DIMINUIÇÕES / ANULAÇÕES	
0102	110299	OUTRAS	1,00			1,00
TOTAL ...			2.098.132,46	560.529,66	669.559,46	1.989.102,66

Handwritten signatures and initials:
 Top right: *[Signature]*
 Middle right: *[Signature]*
 Far right: *[Signature]*

Em 7 de abril de 2015
[Signature]

Em ___ de _____ de ____

Pagina: 1



ENTIDADE		MODIFICAÇÕES AO ORÇAMENTO DA RECEITA				OBSERVAÇÕES
COMUNIDADE INTERMUNICIPAL DO CAVADO		TOTAL DE ALTERAÇÕES :	DO ANO CONTABILISTICO DE: 2014		ATÉ Á DATA : 2014/12/31	
		TOTAL DE REVISÕES : 2				
CLASSIFICAÇÃO ECONÓMICA		DOTAÇÕES DA RECEITA				
CÓDIGO	DESCRIÇÃO	PREVISÕES INICIAIS	MODIFICAÇÕES ORÇAMENTAIS		PREVISÕES CORRIGIDAS	
			INSCRIÇÕES / REFORÇOS	DIMINUIÇÕES / ANULAÇÕES		
04	TAXAS, MULTAS E OUTRAS PENALIDADES	1,00			1,00	
0402	MULTAS E OUTRAS PENALIDADES:	1,00			1,00	
040201	JUROS DE MORA	1,00			1,00	
05	RENDIMENTOS DE PROPRIEDADE	500,00	2.000,00		2.500,00	
0502	JUROS - SOCIEDADES FINANCEIRAS	500,00	2.000,00		2.500,00	
050201	BANCOS E OUTRAS INSTITUIÇÕES FINANCEIRAS	500,00	2.000,00		2.500,00	
06	TRANSFERÊNCIAS CORRENTES	1.419.675,44	199.419,75	66.626,19	1.552.469,00	
0603	ADMINISTRAÇÃO CENTRAL	1.185.652,00	182.960,00	47.741,00	1.320.871,00	
060301	ESTADO	1.185.650,00	182.960,00	47.741,00	1.320.869,00	
06030199	OUTROS	164.504,00	14.553,00		179.057,00	
060305	TRANSFERENCIAS CORRENTES ADMINISTRAÇÃO CENTRAL - ESTADO PARTICIPAÇÃO PORTUGUESAS EM PROJECTOS COFINANCIADOS	1,00			1,00	
06030601	FEDER	923.222,00		47.741,00	875.481,00	
06030602	FSE	97.923,00	3.470,00		101.393,00	
06030603	OUTROS	1,00	164.937,00		164.938,00	
060307	SERVIÇOS E FUNDOS AUTÓNOMOS	1,00			1,00	
0605	ADMINISTRAÇÃO LOCAL	234.023,44	16.459,75	18.885,19	231.598,00	
060501	CONTINENTE	234.023,44	16.459,75	18.885,19	231.598,00	
06050101	MUNICÍPIO DE AMARES	21.540,00	5.743,00		27.283,00	
06050102	MUNICÍPIO DE BARCELOS	71.904,19		10.600,19	61.304,00	
06050103	MUNICÍPIO DE BRAGA	53.260,00		5.804,00	47.456,00	
06050104	MUNICÍPIO DE ESPOSENDE	22.223,00		2.481,00	19.742,00	
06050105	MUNICÍPIO DE TERRAS DE BOURO	23.249,25	4.230,75		27.480,00	
06050106	MUNICÍPIO DE VILA VERDE	41.846,00	6.486,00		48.332,00	
06050199	OUTROS	1,00			1,00	
07	VENDA DE BENS E SERVIÇOS CORRENTES	35.149,56		35.142,56	7,00	
0701	VENDA DE BENS	4,00			4,00	
070102	LIVROS E DOCUMENTAÇÃO TÉCNICA	1,00			1,00	
070103	PUBLICAÇÕES E IMPRESSOS	1,00			1,00	
070105	BENS INUTILIZADOS	1,00			1,00	
070199	OUTROS	1,00			1,00	
0702	SERVIÇOS	35.145,56		35.142,56	3,00	
070201	ALUGUER DE ESPAÇOS E EQUIPAMENTOS	1,00			1,00	
070203	VISTORIAS E ENSAIOS	1,00			1,00	
070299	OUTROS	35.143,56		35.142,56	1,00	
08	OUTRAS RECEITAS CORRENTES	3,00			3,00	
0801	OUTRAS	3,00			3,00	
080199	OUTRAS	3,00			3,00	
08019901	INDEMNIZAÇÕES POR DETERIRÇÃO, ROUBO E EXTRAVIO	1,00			1,00	
08019903	IVA REEBOLSADO	1,00			1,00	
08019999	DIVERSAS	1,00			1,00	
09	VENDAS DE BENS DE INVESTIMENTO	6,00			6,00	
0904	OUTROS BENS DE INVESTIMENTO	6,00			6,00	
090401	SOCIEDADES E QUASE-SOCIEDADES NÃO FINANCEIRA	3,00			3,00	
09040101	EQUIPAMENTO DE TRANSPORTE	1,00			1,00	
09040102	MAQUINARIA E EQUIPAMENTO	1,00			1,00	
09040103	Outros	1,00			1,00	
090406	ADMINISTRAÇÃO PÚBLICA-ADMINISTRAÇÃO LOCAL-CONTINENTE	3,00			3,00	
09040601	EQUIPAMENTO DE TRANSPORTE	1,00			1,00	
09040602	MAQUINARIA E EQUIPAMENTO	1,00			1,00	
09040603	OUTROS	1,00			1,00	
10	TRANSFERÊNCIAS DE CAPITAL	11,00			11,00	
1003	ADMINISTRAÇÃO CENTRAL	4,00			4,00	
100301	ESTADO	1,00			1,00	
10030199	OUTROS	1,00			1,00	
100307	ESTADO - PARTICIPAÇÕES COMUNITÁRIAS EM PROJECTOS CO-FINANCIADOS	9,00			9,00	
10030701	FEDER	1,00			1,00	
10030703	OUTROS	1,00			1,00	

Página: 2

[Handwritten signatures and initials]

ENTIDADE		MODIFICAÇÕES AO ORÇAMENTO DA RECEITA				
COMUNIDADE INTERMUNICIPAL DO CAVADO		TOTAL DE ALTERAÇÕES :	DO ANO CONTABILISTICO DE: 2014		ATÉ Á DATA : 2014/12/31	
		TOTAL DE REVISÕES : 2				
CLASSIFICAÇÃO ECONÓMICA		DOTAÇÕES DA RECEITA			OBSERVAÇÕES	
CÓDIGO	DESCRIÇÃO	PREVISÕES INICIAIS	MODIFICAÇÕES ORÇAMENTAIS			PREVISÕES CORRIGIDAS
			INSCRIÇÕES / REFORÇOS	DIMINUIÇÕES / ANULAÇÕES		
100308	SERVIÇOS E FUNDOS AUTÓNOMOS	1,00			1,00	
1005	ADMINISTRAÇÃO LOCAL	7,00			7,00	
10050101	Municípios	7,00			7,00	
1005010101	MUNICÍPIO DE AMARES	1,00			1,00	
1005010102	MUNICÍPIO DE BARCELOS	1,00			1,00	
1005010103	MUNICÍPIO DE BRAGA	1,00			1,00	
1005010104	MUNICÍPIO DE ESPOSENDE	1,00			1,00	
1005010105	MUNICÍPIO DE TERRAS DE BOURO	1,00			1,00	
1005010106	MUNICÍPIO DE VILA VERDE	1,00			1,00	
1005010199	OUTRAS	1,00			1,00	
13	OUTRAS RECEITAS DE CAPITAL	3,00			3,00	
1301	OUTRAS	3,00			3,00	
130101	INDEMNIZAÇÕES	1,00			1,00	
130102	ACTIVOS INCORPÓREOS	1,00			1,00	
130199	OUTRAS	1,00			1,00	
16	SALDO DA GERÊNCIA ANTERIOR	642.783,46	434.102,66	642.783,46	434.102,66	
1601	SALDO ORÇAMENTAL	642.783,46	434.102,66	642.783,46	434.102,66	
160101	NA POSSE DO SERVIÇO	642.783,46	434.102,66	642.783,46	434.102,66	
TOTAL ...		2.098.132,46	635.522,41	744.552,21	1.989.102,66	

Em 7 de abril de 2015

[Handwritten signature]

Em ___ de _____ de ____

MODIFICAÇÕES ÀS GRANDES OPÇÕES DO PLANO

ANO CONTABILÍSTICO: 2014 ATÉ À DATA : 2014/12/31

ENTIDADE

COMUNIDADE INTERMUNICIPAL DO CAVADO

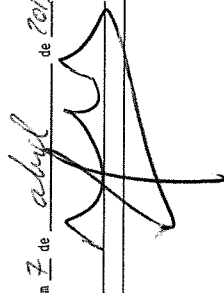
OBJECTIVO / PROGRAMA / PROJECTO / ACCÃO	IDENTIFICAÇÃO DO PROJ. ACCÃO	DESCRIÇÃO	RESPONSÁVEL	DATAS		CÓDIGO ORÇAMENTAL	VALOR REALIZADO	2014				FINANCIAMENTO NÃO DEFINIDO	ANOS SEGUINTE			MODIFICAÇÕES
				INICIO	FIM			TOTAL	FINANC. DEFINIDO		2015		2016	2017		
									DOT. INICIA	DOT. CORRIGIDA					DOT. INICIAL	
1.		Funções gerais														
1.1.		Serviços gerais de administração pública														
1.1.1.		Administrado geral														
1.1.1.1.	06	Administração Geral	SE	2013/01/01	2013/12/31	0102 07010301										-195.883,46
1.1.1.1.	06	Administração Geral				0102 070107										-3.378,30
1.1.1.1.	06	Administração Geral				0102 070108										2.000,00
1.1.1.1.	06	Administração Geral				0102 070109										1.000,00
1.1.1.1.	06	Administração Geral				0102 070110										1.000,00
1.1.1.1.	06	Administração Geral				0102 070111										1.000,00
1.1.1.1.	01	Administração Geral	SEM	2014/01/01	2014/12/31	0102 07010301	204.251,76									-1.000,00
1.1.1.1.	01	Administração Geral				0102 070107										6.754,00
1.1.1.1.	01	Administração Geral				0102 070108										6.000,00
1.1.1.1.	01	Administração Geral				0102 070109										1.500,00
1.1.1.1.	01	Administração Geral				0102 070110										500,00
1.1.1.1.	01	Administração Geral				0102 070111										500,00
1.1.1.1.	01	Administração Geral				0102 06050101										500,00
1.1.1.1.	01	Administração Geral				0102 110299	224.756,00									1,00
1.2.		Segurança e ordem públicas														
1.2.1.		Protecção civil e luta contra Incêndios														
1.2.1.1.	02	Aquisição de equipamento de combate a Incêndios em espaços naturais	SE	2012/01/02	2013/12/31	0102 020107	130.000,00	194.043,00	130.000,00	194.043,00						64.043,00
3.		Funções económicas														
3.2.		Indústria e energia														
3.2.1.	01	Eficiência energética na iluminação pública do Cávado	SE	2012/01/02	2013/12/31	0102 020214	9.000,00	9.000,00	9.000,00	9.000,00						
3.5.		Outras funções económicas														
3.5.1.	04	PROVERE - MIMO IN	SE	2012/01/02	2013/12/31	0102 020220										
3.5.1.	04	PROVERE - MIMO IN				0102 04050102										125.000,00
3.5.1.	04	PROVERE - MIMO IN				0102 040701										40.571,43
3.5.1.	04	PROVERE - MIMO IN				0102 06020302										10.462,00
4.		Outras funções														
4.3.		Diversas não especificadas														
4.3.1.	02	Cávado Digital														
4.3.1.	0201	Cávado Digital Capital	SE	2009/01/02	2013/12/31	0102 070107	8.170,91		8.170,91	8.170,91						-8.170,91
4.3.1.	0202	Cávado Digital Corrente	SE	2009/01/02	2012/12/31	0102 020214	26.360,40		26.360,40	26.360,40						-26.360,40
4.3.1.	07	Comunidade Territorial de Cooperação	SE	2012/01/02	2013/12/31	0102 020211			2.556,00	2.556,00						-2.556,00
4.3.1.	07	Comunidade Territorial de Cooperação				0102 020214			31.200,00	31.200,00						-31.200,00
4.3.1.	04	Capacitação Institucional					33.756,00		33.756,00	33.756,00						
4.3.1.	0401	Capacitação Institucional Capital	SE	2011/01/02	2013/12/31	0102 070107			10.000,00	10.000,00						-10.000,00
4.3.1.	0401	Capacitação Institucional Capital				0102 070108			22.596,02	22.596,02						-22.596,02
4.3.1.	0401	Capacitação Institucional Capital				0102 070111			500,00	500,00						-500,00
4.3.1.	0401	Capacitação Institucional Capital	SEM	2011/01/02	2014/12/31	0102 070107	33.096,02		33.096,02	33.096,02						10.000,00
4.3.1.	0401	Capacitação Institucional Capital				0102 070111			10.500,00	10.500,00						500,00
4.3.1.	0402	Capacitação Institucional Corrente	SE	2011/01/02	2013/12/31	0102 020209			1.843,32	1.843,32						-1.843,32
4.3.1.	0402	Capacitação Institucional Corrente				0102 020211			1.000,00	1.000,00						-1.000,00
4.3.1.	0402	Capacitação Institucional Corrente				0102 020213			1.000,00	1.000,00						-1.000,00
4.3.1.	0402	Capacitação Institucional Corrente				0102 020214			449.376,16	449.376,16						-161.860,42
4.3.1.	0402	Capacitação Institucional Corrente				0102 020217			1.000,00	1.000,00						-1.000,00
4.3.1.	02	Plano de Formação Intermunicipal 2012/13	SE	2012/11/20	2013/12/31	0102 020215	454.819,48	292.022,97	292.022,97	292.022,97						2.907,23
4.3.1.	01	Cávado Digital Mais	EM				88.700,00		88.700,00	88.700,00						-88.700,00
4.3.1.	01	Cávado Digital Mais					12.300,00		12.300,00	12.300,00						-12.300,00
4.3.1.	01	Cávado Digital Mais					24.600,00		24.600,00	24.600,00						-24.600,00
4.3.1.	01	Cávado Digital Mais	SEM	2013/08/01	2015/07/31	0102 070108	36.900,00	58.424,00	58.424,00	58.424,00						58.424,00

MODIFICAÇÕES ÀS GRANDES OPÇÕES DO PLANO

ANO CONTABILÍSTICO: 2014 ATÉ À DATA : 2014/12/31

ENTIDADE		MODIFICAÇÕES ÀS GRANDES OPÇÕES DO PLANO													
COMUNIDADE INTERMUNICIPAL DO CAVADO		ANO CONTABILÍSTICO: 2014 ATÉ À DATA : 2014/12/31													
OBJECTIVO / PROGRAMA / PROJECTO / ACÇÃO	IDENTIFICAÇÃO DO PROJ. ACÇÃO	DESCRIÇÃO	RESPONSÁVEL	DATAS		CÓDIGO ORÇAMENTAL	VALOR REALIZADO	2014		ANOS SEQUENTES			MODIFICAÇÕES SEQUENTES		
				INICIO	FIM			TOTAL	FINANCIAMENTO NÃO DEFINIDO	2015	2016	2017			
								DOT. INICIAL	DOT. CORRIGIDA	DOT. INICIAL	DOT. CORRIGIDA	2015	2016	2017	
A TRANSPORTAR...															
4.3.	03					0102 020214		1.208.269,43	936.207,97	1.208.269,43	936.207,97	235.150,00			-272.061,46
4.3.	03	Cavado Digital Mais (corrente)	SE	2013/01/01	2013/12/31	0102 020220		119.000,00	47.517,50	109.200,00	7.320,00				-101.880,00
4.3.	04	Assistência Técnica 2013				0102 020201				9.800,00	40.257,50				30.457,50
4.3.	04	Assistência Técnica 2013				0102 020203				3.720,00					-3.720,00
4.3.	04	Assistência Técnica 2013				0102 020206				30.000,00					-30.000,00
4.3.	04	Assistência Técnica 2013				0102 020209				6.600,00					-6.600,00
4.3.	04	Assistência Técnica 2013				0102 020214				1.500,00					-1.500,00
4.3.	04	Assistência Técnica 2013				0102 020217				15.202,80					-15.202,80
4.3.	04	Assistência Técnica 2013				0102 020220				1.000,00					-1.000,00
4.3.	05	Estratégia Territorial 2014-2020	SEM	2013/01/08	2014/03/30	0102 020214				65.000,00					65.000,00
4.3.	05	Estratégia Territorial 2014-2020				0102 020217				13.000,00					13.000,00
4.3.	05	Estratégia Territorial 2014-2020				0102 020220	15.000,00		102.600,00	24.600,00					24.600,00
4.3.	02	Assistência Técnica 2014	SEM	2014/01/01	2014/12/31	0102 07030301				25.000,00					25.000,00
4.3.	02	Assistência Técnica 2014				0102 070107				3.020,00					3.020,00
4.3.	02	Assistência Técnica 2014				0102 070109				5.000,00					5.000,00
4.3.	02	Assistência Técnica 2014				0102 070205				30.000,00					30.000,00
4.3.	03	Plano de Formação Intermunicipal 2014	SEM	2014/01/01	2014/12/31	0102 020215				90.310,55					90.310,55
4.3.	04	Assistência Técnica 2014 (corrente)	SEM	2014/01/01	2014/12/31	0102 020201				3.600,00					3.600,00
4.3.	04	Assistência Técnica 2014 (corrente)				0102 020206				6.600,00					6.600,00
4.3.	04	Assistência Técnica 2014 (corrente)				0102 020209				1.980,00					1.980,00
4.3.	04	Assistência Técnica 2014 (corrente)				0102 020214				13.700,00					13.700,00
4.3.	04	Assistência Técnica 2014 (corrente)				0102 020220				1.845,00					1.845,00
4.3.	04	Assistência Técnica 2014 (corrente)				0102 030305				1.800,00					1.800,00
TOTAL ...								1.385.292,23	1.269.241,02	1.385.292,23	1.269.241,02	235.150,00			-116.051,21

Em 7 de abril de 2015



Em ___ de ___ de ___

MODIFICAÇÕES AO PLANO BUDGETÁRIO DE INVESTIMENTOS

TOTAL DE ALTERAÇÕES : ANO CONTABILÍSTICO: 2014 AXÉ À DATA: 2014/12/31
 TOTAL DE REVISÕES : 2

ENTIDADE	COMUNIDADE INTERMUNICIPAL DO CAVADO										ANOS SEQUENTES				MODIFICAÇÕES		
	OBJECTIVO / PROGRAMA / PROJECTO / ACÇÃO	IDENTIFICAÇÃO DO PROJ. ACÇÃO	DESCRIÇÃO	RESPONSÁVEL	DATAS		CÓDIGO ORÇAMENTAL	VALOR REALIZADO	2014		FINANCIAMENTO NÃO DEFINIDO	2015	2016	2017		SEQUENTES	
					EX				TOTAL	FINANC. DEFINIDO							
					INICIO	FIM				DOT. INICIAL							DOT. CORRIGIDA
1.	Funções gerais																
1.1.	Serviços gerais de administração pública																
1.1.1.	Administração geral																
1.1.1.1.	06	2012 I 1	Administração Geral	SE	2013/01/01	2013/12/31	0102	07010301								-195.883,46	
1.1.1.1.	06	2012 I 1	Administração Geral				0102	070107								-3.378,30	
1.1.1.1.	06	2012 I 1	Administração Geral				0102	070108								-2.000,00	
1.1.1.1.	06	2012 I 1	Administração Geral				0102	070109								-1.000,00	
1.1.1.1.	06	2012 I 1	Administração Geral				0102	070110								-1.000,00	
1.1.1.1.	06	2012 I 1	Administração Geral				0102	070111								-1.000,00	
1.1.1.1.	01	2014 I 1	Administração Geral	SEM	2014/01/01	2014/12/31	0102	07010701		204.261,76						209.500,00	
1.1.1.1.	01	2014 I 1	Administração Geral				0102	070107								6.754,00	
1.1.1.1.	01	2014 I 1	Administração Geral				0102	070108								6.000,00	
1.1.1.1.	01	2014 I 1	Administração Geral				0102	070109								1.500,00	
1.1.1.1.	01	2014 I 1	Administração Geral				0102	070110								500,00	
1.1.1.1.	01	2014 I 1	Administração Geral				0102	070111								500,00	
1.1.1.1.	01	2014 I 1	Administração Geral				0102	08050101								500,00	
1.1.1.1.	01	2014 I 1	Administração Geral				0102	110299		224.756,00						1,00	
4.	Outras funções																
4.3.	02	2009 I 2	Diversas não especificadas													1,00	
4.3.	0201	2009 I 2	Cívico Digital	SE	2009/01/02	2013/12/31	0102	070107		8.170,91						-8.170,91	
4.3.	04	2011	Capacitação Institucional	SE	2011/01/02	2013/12/31	0102	070107								-10.000,00	
4.3.	0401	2011 I 1	Capacitação Institucional Capital				0102	070108								-22.596,02	
4.3.	0401	2011 I 1	Capacitação Institucional Capital				0102	070111								500,00	
4.3.	0401	2014 I 4	Capacitação Institucional Capital	SEM	2011/01/02	2014/12/31	0102	070107		33.096,02						10.000,00	
4.3.	0401	2014 I 4	Capacitação Institucional Capital				0102	070111								500,00	
4.3.	01	2013 I 1	Cívico Digital Mais	LM			0102	070107		10.500,00						500,00	
4.3.	01	2013 I 1	Cívico Digital Mais				0102	070108								-12.300,00	
4.3.	01	2014 I 2	Cívico Digital Mais	SEM	2013/08/01	2015/07/31	0102	070108		58.424,00						-24.600,00	
4.3.	02	2014 I 3	Assistência Técnica 2014	SEM	2014/01/01	2014/12/31	0102	07010301				100.000,00				58.424,00	
4.3.	02	2014 I 3	Assistência Técnica 2014				0102	070107								25.000,00	
4.3.	02	2014 I 3	Assistência Técnica 2014				0102	070109								3.020,00	
4.3.	02	2014 I 3	Assistência Técnica 2014				0102	070205		63.020,00						5.000,00	
4.3.	02	2014 I 3	Assistência Técnica 2014				0102	070205								30.000,00	
							TOTAL ...		282.428,69	282.428,69	100.000,00					74.271,31	

Em ___ de _____ de _____

Em 7 de abril de 2015

MODIFICAÇÕES AO PLANO DE ACTIVIDADES MUNICIPAIS

TOTAL DE ALTERAÇÕES :
TOTAL DE REVISÕES : 1

ANO CONTABILISTICO: 2014 ATÉ À DATA: 2014/12/31

ENTIDADE

COMUNIDADE INTERMUNICIPAL DO CAVADO

OBJECTIVO / PROGRAMA / PROJECTO / ACÇÃO	IDENTIFICAÇÃO DO PROJ. ACÇÃO	DESCRIÇÃO	RESPONSÁVEL	DATAS		CÓDIGO ORÇAMENTAL	VALOR REALIZADO	2014				ANOS SEQUENTES			MODIFICAÇÕES
				INICIO	FIN			TOTAL	FINANC. DEFINIDO		2015	2016	2017	SEQUENTES	
									DOT. INICIAL	DOT. CORRIGIDA					
1.1.2.1.1.2.1.1.	02	Funções gerais Segurança e ordem públicas Protecção civil e luta contra incêndios	SE	2012/01/02	2013/12/31	0102 020107	130.000,00	194.043,00	130.000,00	194.043,00	135.150,00				64.043,00
3.2.	01	Aquisição de equipamento de combate a incêndios em espaços naturais Funções económicas	SE	2012/01/02	2013/12/31	0102 020214	9.000,00	9.000,00	9.000,00	9.000,00					
3.2.	04	Indústria e energia	SE	2012/01/02	2013/12/31	0102 020220	125.000,00	125.000,00	125.000,00	125.000,00					
3.5.	04	Eficiência energética na iluminação pública do Cávado	SE	2012/01/02	2013/12/31	0102 040701	40.571,43	40.571,43	40.571,43	40.571,43					-28.571,43
3.5.	04	Outras funções económicas	SE	2012/01/02	2013/12/31	0102 060202	182.604,86	147.462,00	6.571,43	10.462,00					-6.571,43
4.3.	02	Diversas não especificadas													
4.3.	02	Cávado Digital	SE	2009/01/02	2012/12/31	0102 020214	26.960,40	26.960,40	26.960,40	26.960,40					-26.960,40
4.3.	0202	Cávado Digital Corrente	SE	2009/01/02	2012/12/31	0102 020220	2.556,00	2.556,00	2.556,00	2.556,00					-2.556,00
4.3.	07	Comunidade Territorial de Cooperação	SE	2012/01/02	2013/12/31	0102 020211	33.756,00	33.756,00	33.756,00	33.756,00					-33.756,00
4.3.	07	Comunidade Territorial de Cooperação	SE	2012/01/02	2013/12/31	0102 020214	1.843,32	1.843,32	1.843,32	1.843,32					-1.843,32
4.3.	04	Capacitação Institucional	SE	2011/01/02	2013/12/31	0102 020211	1.000,00	1.000,00	1.000,00	1.000,00					-1.000,00
4.3.	0402	Capacitação Institucional Corrente	SE	2011/01/02	2013/12/31	0102 020213	449.976,16	449.976,16	449.976,16	449.976,16					-1.000,00
4.3.	0402	Capacitação Institucional Corrente	SE	2011/01/02	2013/12/31	0102 020214	1.000,00	1.000,00	1.000,00	1.000,00					-1.000,00
4.3.	0402	Capacitação Institucional Corrente	SE	2011/01/02	2013/12/31	0102 020217	288.115,74	288.115,74	288.115,74	288.115,74					-161.860,42
4.3.	02	Plano de Formação Intermunicipal 2012/13	SE	2012/11/20	2013/12/31	0102 020220	88.700,00	292.022,97	88.700,00	2.907,23					2.907,23
4.3.	03	Cávado Digital Mais (corrente)	SE	2012/11/20	2013/12/31	0102 020215	88.700,00	88.700,00	88.700,00	88.700,00					-88.700,00
4.3.	03	Cávado Digital Mais (corrente)	SE	2012/11/20	2013/12/31	0102 020214	109.200,00	109.200,00	109.200,00	7.320,00					-101.880,00
4.3.	04	Assistência Técnica 2013	SE	2013/01/01	2013/12/31	0102 020220	119.000,00	47.571,50	9.800,00	7.320,00					30.457,50
4.3.	04	Assistência Técnica 2013	SE	2013/01/01	2013/12/31	0102 020201	3.720,00	3.720,00	3.720,00	3.720,00					-3.720,00
4.3.	04	Assistência Técnica 2013	SE	2013/01/01	2013/12/31	0102 020203	30.000,00	30.000,00	30.000,00	30.000,00					-30.000,00
4.3.	04	Assistência Técnica 2013	SE	2013/01/01	2013/12/31	0102 020206	6.600,00	6.600,00	6.600,00	6.600,00					-6.600,00
4.3.	04	Assistência Técnica 2013	SE	2013/01/01	2013/12/31	0102 020209	1.500,00	1.500,00	1.500,00	1.500,00					-1.500,00
4.3.	04	Assistência Técnica 2013	SE	2013/01/01	2013/12/31	0102 020214	15.202,80	15.202,80	15.202,80	15.202,80					-15.202,80
4.3.	04	Assistência Técnica 2013	SE	2013/01/01	2013/12/31	0102 020217	1.000,00	1.000,00	1.000,00	1.000,00					-1.000,00
4.3.	05	Estratégia Territorial 2014-2020	SEM	2013/01/08	2014/03/30	0102 020220	58.022,80	58.022,80	58.022,80	65.000,00					65.000,00
4.3.	05	Estratégia Territorial 2014-2020	SEM	2013/01/08	2014/03/30	0102 020214	13.000,00	13.000,00	13.000,00	13.000,00					13.000,00
4.3.	05	Estratégia Territorial 2014-2020	SEM	2013/01/08	2014/03/30	0102 020217	24.600,00	24.600,00	24.600,00	24.600,00					24.600,00
4.3.	03	Plano de Formação Intermunicipal 2014	SEM	2014/01/01	2014/12/31	0102 020215	102.600,00	102.600,00	102.600,00	90.310,55					90.310,55
4.3.	04	Assistência Técnica 2014 (corrente)	SEM	2014/01/01	2014/12/31	0102 020201	3.600,00	3.600,00	3.600,00	3.600,00					3.600,00
4.3.	04	Assistência Técnica 2014 (corrente)	SEM	2014/01/01	2014/12/31	0102 020206	6.600,00	6.600,00	6.600,00	6.600,00					6.600,00
4.3.	04	Assistência Técnica 2014 (corrente)	SEM	2014/01/01	2014/12/31	0102 020209	1.980,00	1.980,00	1.980,00	1.980,00					1.980,00
4.3.	04	Assistência Técnica 2014 (corrente)	SEM	2014/01/01	2014/12/31	0102 020214	13.700,00	13.700,00	13.700,00	13.700,00					13.700,00
4.3.	04	Assistência Técnica 2014 (corrente)	SEM	2014/01/01	2014/12/31	0102 020220	1.845,00	1.845,00	1.845,00	1.845,00					1.845,00
4.3.	04	Assistência Técnica 2014 (corrente)	SEM	2014/01/01	2014/12/31	0102 030305	1.800,00	1.800,00	1.800,00	1.800,00					1.800,00
TOTAL ...							15.000,00	912.541,02	1.102.863,54	912.541,02	135.150,00				-190.322,52

COMUNIDADE INTERMUNICIPAL CÁVADO

Gerência de 1 de Janeiro a 31 de Dezembro de 2014

Transferências correntes - Receita

Disposições legais	Entidade financiadora	Transferências orçadas	Transferências obtidas	Observações
(1)	(2)	(3)	(4)	(17)
Art 68º Lei 73/2013	DIRECÇÃO GERAL AUTARQUIAS LOCAIS	179.057,00	164.504,00	
al. c) nº 3 Art 68º Lei 73/2013	IFR - INST. FINANCEIRO PARA O DESENVOLVIMENTO REGIONAL - FOOES	164.938,00	122.384,88	
al. d) nº 3 Art 68º Lei 73/2013	IFR - INST. FINANCEIRO PARA O DESENVOLVIMENTO REGIONAL - FEDER	875.481,00	725.866,40	
al. d) nº 3 Art 68º Lei 73/2013	IFR - INST. FINANCEIRO PARA O DESENVOLVIMENTO REGIONAL - FSE	101.393,00	80.097,09	
al. a) nº 3 Art 68º Lei 73/2013	Município de Amares	27.283,00	10.655,00	
al. a) nº 3 Art 68º Lei 73/2013	Município de Barcelos	61.304,00	68.055,00	
al. a) nº 3 Art 68º Lei 73/2013	Município de Braga	47.456,00	40.299,00	
al. a) nº 3 Art 68º Lei 73/2013	Município de Esposende	19.742,00	17.494,00	
al. a) nº 3 Art 68º Lei 73/2013	Município de Terras de Bouro	27.480,00	10.456,00	
al. a) nº 3 Art 68º Lei 73/2013	Município de Vila Verde	48.332,00	12.048,00	
	Total	1.552.466,00	1.251.859,37	

Transferências capital - Receita

Disposições legais	Entidade financiadora	Transferências orçadas	Transferências obtidas	Observações
(1)	(2)	(3)	(4)	(17)
	NEGATIVO			
	Total	0,00	0,00	

Handwritten signatures and initials in the top right corner of the page.

Subsídios obtidos

COMUNIDADE INTERMUNICIPAL CÁVADO

Ano 2014

(Unidade: Euros)

Disposições Legais (1)	Entidade financiadora (2)	Finalidade (3)	Subsídios previstos (4)	Subsídios recebidos (5)	Observações (6)
		NEGATIVO			
Total.....					

Subsídios concedidos

COMUNIDADE INTERMUNICIPAL CÁVADO

Ano 2014

(Unidade: Euros)

Disposições Legais (1)	Finalidade (2)	Entidade beneficiária (3)	Subsídios pagos (4)	Observações (5)
		NEGATIVO		
Total.....				

Activos de Rendimento Fixo

COMUNIDADE INTERMUNICIPAL CÁVADO

Ano:

2014

Descrição do Activo (1)	Entidade devedora (2)		Valor em 1 de Janeiro (3)		Valor em 31 de Dezembro (4)		Valor em 31 de Dezembro (5)		Rendimento (6)		Observações (9)	
	Valor nominal	Valor de mercado	Valor nominal	Valor de mercado	Valor nominal	Valor de mercado	Vencido e cobrado	Vencido por cobrar	(7)	(8)		
A curto prazo.....			150.000,00	150.000,00	150.000,00	150.000,00	615,83				a vencer em 2015	
			200.000,00		200.000,00						a vencer em 2015	
A médio e longo prazos.....			100.000,00	100.000,00	100.000,00	100.000,00	762,50				a vencer em 2015	
Total.....			450.000,00	450.000,00	450.000,00	450.000,00	1.378,33					

Activos de Rendimento Variável

COMUNIDADE INTERMUNICIPAL CÁVADO

Ano:

2014

Valor de mercado (1)	Entidade devedora (2)		Valor em 1 de Janeiro (3)		Valor em 31 de Dezembro (4)		Valor em 31 de Dezembro (5)		Rendimento (6)		Observações (9)	
	Valor nominal	Valor de mercado	Valor nominal	Valor de mercado	Valor nominal	Valor de mercado	Juros Vencidos e recebidos	Juros Vencidos e a receber	(7)	(8)		
A curto prazo.....												
A médio e longo prazos.....												
Total.....												

NEGATIVO

Empréstimos

Ano 2014
(Unidade: Euros)

COMUNIDADE INTERMUNICIPAL CÁVADO

Caracterização do empréstimo	Data de aprovação pela A. Intermunicipal	Data da contratação do empréstimo	Prazo do contrato	Anos decorridos	Visto TC		Finalidade do empréstimo (c)	Capital		Taxa de juro		Encargos do ano				Encargos do Ano Vencidos e não pagos	Divida em 1 de Janeiro	Divida em 31 de Dezembro	Observações
					Número de registo	Data		Contratado	Utilizado	Inicial	Actual	Amortizações	Juros	Total	Juros de mora				
NEGATIVO																			
Total.....																	0,00	0,00	0,00
Limite de endividamento																			

ENTIDADE		OUTRAS DÍVIDAS A TERCEIROS		DATA	ANO	PAGINA
Período : 2014/01/02 a 2014/12/31				2015/03/11	2014	1
COD. CONTA	TERCEIRO	DESIGNAÇÃO	SALDO INICIAL		SALDO FINAL	
			DEBITO	CREDITO	DEVEDOR	CREADOR
22		FORNECEDORES				547,26
22.1		Fornecedores c/corrente				547,26
	11	Gândias - Sociedade de Representações, Lda.				119,12
	133	COMPANHIA DE SEGUROS FIDELIDADE-MUNDIAL S.A.				428,14
24		ESTADO E OUTROS ENTES PÚBLICOS		6.413,61		7.227,07
24.2		Retenção de impostos sobre rendimentos		4.410,00		4.904,00
24.2.1		Trabalho dependente		4.410,00		4.904,00
24.5		Contribuições para a Segurança Social		2.003,61		2.323,07
24.5.1		Caixa Geral de Aposentações		1.835,14		1.510,61
24.5.1.1		CGA - Descontos do pessoal		1.835,14		1.510,61
24.5.3		Inst. Gestão Finan. da Segurança Social		168,47		812,46
24.5.3.1		IGFSS - Descontos do pessoal		168,47		812,46
26		OUTROS DEVEDORES E CREDORES		8,38		8,38
26.3		Sindicatos		8,38		8,38
26.3.2		STFPN		8,38		8,38
TOTAL ...				6.421,99		7.782,71

Contratação administrativa Situação dos contratos

(Unidade: euros)

Entidade	Contrato			Visto do Tribunal de Contas		Data do primeiro pagamento	Pagamentos na gerência			Pagamentos acumulados			Observações		
	Objeto	Data	Valor (com IVA)	Modalidades de adjudicação	Nº registro		Data	Trabalhos normais (9)	Revisão de preços (10)	Trabalhos a mais (11)	Total (12)=(9)+(10)+(11)	Trabalhos normais (13)		Revisão de preços (14)	Trabalhos a mais (15)
(1)															
Vianas	EPI Bombeiros Florestais	07/08/13	186.419,07	a) - (nº 1 anº 2º do CCP DL)		18/08/14	186.419,07			186.419,07	186.419,07			186.419,07	(17)
Eng.ª Rosa Maria Vaz da Costa	Elaboração de Guia para a Reclasse, Rede Rodoviária	15/03/12	12.607,50	g) - (nº 1 anº 2º do CCP DL)		30/09/13	1.418,34			1.418,34	12.607,50			12.607,50	
Alberto Teixeira Associados, Lda	Apoio Jurídico	12/02/13	13.682,52	g) - (nº 1 anº 2º do CCP DL)		30/04/13	3.420,63			3.420,63	13.682,52			13.682,52	
LeasePlan	Serviço de renting para uma viatura	12/10/11	36.934,24	g) - (nº 1 anº 2º do CCP DL)		29/12/11	9.062,04			9.062,04	28.092,35			28.092,35	
Gng apb	Estudo Perifinhar da Ecovia	07/01/13	11.070,00	g) - (nº 1 anº 2º do CCP DL)		10/05/13	5.535,00			5.535,00	11.070,00			11.070,00	
Alberto Teixeira Associados, Lda	Apoio Jurídico	20/02/14	13.682,52	g) - (nº 1 anº 2º do CCP DL)		30/04/13	10.261,89			10.261,89	10.261,89			10.261,89	
Gng apb	Programa de rede de ciclovias intraurbanas	21/06/13	91.881,00	g) - (nº 1 anº 2º do CCP DL)		18/09/13	36.752,40			36.752,40	91.881,00			91.881,00	
Quaternaire	Estratégia de Desenvolvimento Territorial 2014-2020	26/09/13	80.565,00	g) - (nº 1 anº 2º do CCP DL)		31/12/13	30.211,88			30.211,88	60.423,76			60.423,76	
Agência de Energia do Cávado	organização de seminário dedicado à Mobilidade e assessoria para a sensibilização energética	16/09/13	11.685,00	g) - (nº 1 anº 2º do CCP DL)		30/04/14	5.535,00			5.535,00	11.685,00			11.685,00	
NML, Projetos e Desenvolvimento Turísticos	Manual de Boas Práticas de Organização e Sinalização dos recursos turísticos e sua aplicação no Vale do Cávado	12/05/14	14.637,00	g) - (nº 1 anº 2º do CCP DL)		22/09/14	7.318,50			7.318,50	7.318,50			7.318,50	
Gng apb	Programa de rede de ciclovias intraurbanas nos 6 concelhos da NUT III Cávado	21/06/13	91.881,00	g) - (nº 1 anº 2º do CCP DL)		18/09/13	36.752,40			36.752,40	91.881,00			91.881,00	
INFORTUGAL	Aquisição de Serviços para concepção, desenho e especificação de Base de Dados para SIG	01/08/14	10.455,00	g) - (nº 1 anº 2º do CCP DL)		15/12/14	2.613,75			2.613,75	2.613,75			2.613,75	
XZ Consultores, Lda	Acompanhamento e Melhoria do Sistema de Gestão Qualidade	24/03/14	2.214,00	g) - (nº 1 anº 2º do CCP DL)		18/06/14	2.214,00			2.214,00	2.214,00			2.214,00	
Agência de Energia do Cávado	Elaboração de plano de ação para a habitação social na NUT Cávado 2014/2020	20/05/14	15.375,00	g) - (nº 1 anº 2º do CCP DL)		21/07/14	15.375,00			15.375,00	15.375,00			15.375,00	
EPUR - Assessorias Urbanismo e Arquitetura Lda	Elaboração de projeto de execução do Espaço de Recreio e Lazer de Mariz	31/07/14	36.777,00	g) - (nº 1 anº 2º do CCP DL)		21/03/14	36.777,00			36.777,00	36.777,00			36.777,00	
ACANTO	Elaboração de projeto de execução do Espaço de Recreio e Lazer de Ombra	31/07/14	36.285,00	g) - (nº 1 anº 2º do CCP DL)		20/10/14	36.285,00			36.285,00	36.285,00			36.285,00	
SITOS E MEMORIAS, LDA	Estudo de esaturação de rede de caminhos pedestres do Cávado	13/02/14	22.140,00	g) - (nº 1 anº 2º do CCP DL)		21/03/14	22.140,00			22.140,00	22.140,00			22.140,00	
Pedro Moia e Costa	Formação finanças locais	07/01/14	196,80	g) - (nº 1 anº 2º do CCP DL)		31/01/14	196,80			196,80	196,80			196,80	
INFORTUGAL	aquisição de uma plataforma SIG - Conceção e Desenvolvimento de um Website	17/04/14	13.407,00	g) - (nº 1 anº 2º do CCP DL)		21/07/14	13.407,00			13.407,00	13.407,00			13.407,00	
FIDELIDADE - MUNDIAL SA	Seguros - Accidentes de Trabalho	21/06/13	4.740,27	g) - (nº 1 anº 2º do CCP DL)		18/07/13	1.032,95			1.032,95	1.857,00			1.857,00	

Contratação administrativa Situuação dos contratos

(Unidade: euros)

Entidade	Contrato				Visto do Tribunal de Contas		Pagamentos na gerência				Pagamentos acumulados				Observações
	Objecto (2)	Data (3)	Valor (com IVA) (4)	Modalidades de adjudicação (5)	Nº registro (6)	Data (7)	Trabalhos normais (9)	Revisão de preços (10)	Trabalhos a mais (11)	Total (12)=(9)+(10)+(11)	Trabalhos normais (13)	Revisão de preços (14)	Trabalhos a mais (15)	Total (16)=(13)+(14)+(15)	
Incoedições	Aquisição de serviços para a organização de um conjunto de eventos dedicados à reabilitação urbana	23/09/14	18.450,00	g) - (nº 1 artº 20º do CCP DL)			18.450,00		18.450,00	18.450,00			18.450,00	18.450,00	
Em Diálogo	Serviço de jardinagem	26/02/14	1.107,00	g) - (nº 1 artº 20º do CCP DL)			553,50		553,50	553,50			553,50	553,50	
Verdedata	Assistência informática ao hardware e software	26/02/14	1.845,00	g) - (nº 1 artº 20º do CCP DL)			1.845,00		1.845,00	1.845,00			1.845,00	1.845,00	
Trialarmes	Assistência técnica - equipamentos de segurança	26/02/14	418,20	g) - (nº 1 artº 20º do CCP DL)			418,20		418,20	418,20			418,20	418,20	
ECFBJ	3º AD Plano de formação para motoristas	21/06/13	6.700,00	g) - (nº 1 artº 20º do CCP DL)			5.164,00		5.164,00	5.164,00			5.164,00	5.164,00	
Agência de Energia do Cávado	elaboração e introdução de conteúdos para plataforma SIG	17/04/14	8.081,10	g) - (nº 1 artº 20º do CCP DL)			8.081,10		8.081,10	8.081,10			8.081,10	8.081,10	
Amando Ferreira	Aquisição de serviços para reestruturação da rede informática e telefónica	23/07/14	2.100,00	g) - (nº 1 artº 20º do CCP DL)			2.100,00		2.100,00	2.100,00			2.100,00	2.100,00	
Quaternaire	elaboração da Estratégia de Desenvolvimento Territorial 2014-2020 e Plano de ação para a NUT Cávado	26/09/13	80.565,00	g) - (nº 1 artº 20º do CCP DL)			30.211,88		30.211,88	30.211,88			60.423,76	60.423,76	
TECMINHO	Plano de Formação 2014 - lote 1	07/03/12	25.080,00	g) - (nº 1 artº 20º do CCP DL)			21.711,20		21.711,20	21.711,20			21.711,20	21.711,20	
IGAP	Plano de Formação 2014 - lote 2	07/03/12	19.332,00	g) - (nº 1 artº 20º do CCP DL)			15.332,00		15.332,00	15.332,00			15.332,00	15.332,00	
EPATV	Plano de Formação 2014 - lote 3	07/03/12	11.396,00	g) - (nº 1 artº 20º do CCP DL)			8.140,00		8.140,00	8.140,00			8.140,00	8.140,00	
ECFBJ	Plano de Formação 2014 - lote 4	07/03/12	5.164,00	g) - (nº 1 artº 20º do CCP DL)			2.582,00		2.582,00	2.582,00			2.582,00	2.582,00	
EDIGMA	Serviços de assistência ao site da CIM Cávado	11/02/14	947,10	g) - (nº 1 artº 20º do CCP DL)			947,10		947,10	947,10			947,10	947,10	
MEDIDATA	Serviços de apoio técnico e manutenção da aplicação informática POCAL	03/02/14	1.132,76	g) - (nº 1 artº 20º do CCP DL)			1.132,76		1.132,76	1.132,76			1.132,76	1.132,76	
Loparte	Aquisição de balcão de cozinha (sem eletrodomésticos) para o último piso	10/03/14	697,41	g) - (nº 1 artº 20º do CCP DL)			697,41		697,41	697,41			20.285,16	20.285,16	
Peicheleira Lino	Picheleira execução de cozinha para o último piso	24/03/14	430,50	g) - (nº 1 artº 20º do CCP DL)			430,50		430,50	430,50			430,50	430,50	
Vidriaria Condeão verde	Aquisição de placas em vidro para cozinha para o último piso	24/03/14	1.216,35	g) - (nº 1 artº 20º do CCP DL)			1.216,35		1.216,35	1.216,35			1.216,35	1.216,35	
Eletrocarimo	Eletrodomésticos para cozinha do último piso	24/03/14	282,04	g) - (nº 1 artº 20º do CCP DL)			282,04		282,04	282,04			282,04	282,04	
Amando Ferreira	Instalação iluminação e circuito elétrico da cozinha	24/03/14	162,36	g) - (nº 1 artº 20º do CCP DL)			162,36		162,36	162,36			162,36	162,36	
TECMINHO	Plano de Formação 2014 2ª fase - lote 1	14/07/14	6.250,00	g) - (nº 1 artº 20º do CCP DL)			4.915,20		4.915,20	4.915,20			4.915,20	4.915,20	
IGAP	Plano de Formação 2014 2ª fase - lote 2	14/07/14	4.500,00	g) - (nº 1 artº 20º do CCP DL)			2.500,00		2.500,00	2.500,00			2.500,00	2.500,00	
Eletrocarimo	Termostato acumulador	01/04/14	215,25	g) - (nº 1 artº 20º do CCP DL)			215,25		215,25	215,25			215,25	215,25	
Verdedata	Aquisição de equipamento informático	16/06/14	18.391,93	g) - (nº 1 artº 20º do CCP DL)			18.391,93		18.391,93	18.391,93			18.391,93	18.391,93	
Total			921.098,92				608.208,42	0,00	608.208,42	608.208,42	0,00	0,00	851.467,54	851.467,54	


df Gis
A

OUTROS DOCUMENTOS (RESOLUÇÃO TC N.º 4/2001 – 2ª SECÇÃO)

ENTIDADE		RESUMO DIÁRIO DE TESOUREARIA N.º 261										DATA	ANO	PÁGINA	
												2015/03/11	2014	1	
CONTA	CX/BC	DESIGNAÇÃO	ANTERIOR		DO DIA		ACUMULADO		DEVEDOR	CREDOR	SALDO				
			DÉBITO	CRÉDITO	DÉBITO	CRÉDITO	DÉBITO	CRÉDITO							
11		CAIXA	101.004,27	100.604,27											
11.1		Caixa	99.195,78	99.195,78											
11.8	CXT	CAIXACOFRE	99.195,78	99.195,78											
11.8.1		Fundo de maneo	1.808,49	1.408,49											
11.8.2	FM1	020104 - Limpeza e higiene	203,69	153,69											
11.8.3	FM2	020108 - Material de escritório	144,30	94,30											
11.8.4	FM3	020209 - Comunicações	467,46	367,46											
		020211 - Representação dos serviços	876,72	726,72											
11.8.5	FM4	020211 - Representação dos ser	876,72	726,72											
		020225 - Aquisição de serviços/	116,32	66,32											
12	FM5	Outros	116,32	66,32											
12.2		DEPÓSITOS EM INSTITUIÇÕES	2.822.770,72	2.095.740,96		47.015,40									
12.2.1		FINANCEIRAS													
		BANCO POPULAR	2.822.770,72	2.095.740,96		47.015,40									
		Depósitos à ordem	1.922.770,72	1.645.740,96		47.015,40									
		CCA	6.982,26	5.535,00		21.959,86									
		CCA	120.436,75	100.263,47		3,23									
		B. POPULAR	465.736,42	453.183,73		25.052,31									
		B. POPULAR	1.020.811,34	900.339,69											
		B. POPULAR	308.803,95	186.419,07											
12.2.2		Depósitos a prazo	900.000,00	450.000,00											
		CCA	100.000,00												
		B. POPULAR													
		B. POPULAR	250.000,00	250.000,00											
		B. POPULAR	200.000,00	200.000,00											
		B. POPULAR	150.000,00	150.000,00											
		TOTAL DE DISPONIBILIDADES	2.923.774,99	2.196.345,23		47.015,40		16.279,99		2.212.625,22		758.165,17			
		DOCUMENTOS													
		DOTAÇÕES ORÇAMENTAIS	1.644.394,66	924.200,35		46.879,09		16.143,68		1.691.273,75		750.929,72			
		DOTAÇÕES NÃO ORÇAMENTAIS	105.617,77	98.382,32				105.617,77		98.382,32		7.235,45			

[Handwritten signatures]

TPESUREIRO
[Handwritten signature]

FUNCIONÁRIO
[Handwritten signature]

ORGÃO EXECUTIVO
[Handwritten signature]

Síntese das Reconciliações Bancárias

Gerência	1 de Janeiro a 31 de Dezembro de 2014
-----------------	---------------------------------------

Instituição bancária		Saldo em 31/12/14	Saldo contabilístico	Observações
Banco	N.º de conta			
Banco Popular Portugal	0046 0121 00600177542 25	€ 34.931,34	€ 36.239,01	Reconciliação efectuada e justificadas as divergências
Banco Popular Portugal	0046 0121 00600180690 87	€ 105.957,65	€ 105.957,65	
Banco Popular Portugal	0046 0121 00600303975 93	€ 122.384,88	€ 122.384,88	
Banco Popular Portugal	0046 0121 00390000208	€ 150.000,00	€ 150.000,00	
Banco Popular Portugal	0046 0121 00250001383	€ 200.000,00	€ 200.000,00	
Caixa de Crédito Agrícola	0045 1450 40249784105 48	€ 20.176,51	€ 20.176,51	
Caixa de Crédito Agrícola	0045 1450 40243213879 35	€ 23.407,12	€ 23.407,12	
Caixa de Crédito Agrícola	0045 1450 44275303827	€ 100.000,00	€ 100.000,00	
TOTAL			758.165,17	

(Handwritten initials)

O Responsável pelos Serviços

(Signature)

Selo Branco

(Signature)

MAPA DE FUNDO DE MANEIO

Titular do Fundo de Maneio	Luis Machado Macedo
Dotação orçamental	02.01.04; 02.02.08; 02.02.09; 02.02.11; 02.02.25
Valor do Fundo	400 euros
Data da Constituição	7 de janeiro de 2014

Ordem de pagamento			Ordem de Pagamento			Ordem de Pagamento		
Nº	Data	Valor	Nº	Data	Valor	Nº	Data	Valor
				transporte	917,72		transporte	1672,18
16	20/01/2014	62,00	134	19/05/2014	6,00			
17	20/01/2014	106,80	192	21/07/2014	6,00			
42	20/02/2014	14,50	193	21/07/2014	45,5			
43	20/02/2014	42,50	194	21/07/2014	102,94			
44	20/02/2014	36,06	195	21/07/2014	2,75			
72	21/03/2014	33,19	252	22/09/2014	48,59			
73	21/03/2014	100,00	253	22/09/2014	36,9			
74	21/03/2014	83,77	254	22/09/2014	72,85			
75	21/03/2014	30,40	255	22/09/2014	44,03			
97	17/04/2014	36,80	284	20/10/2014	27,31			
98	17/04/2014	36,90	285	20/10/2014	97,9			
99	17/04/2014	2,61	387	31/12/2014	40,91			
100	17/04/2014	149,57	388	31/12/2014	82,9			
101	17/04/2014	27,17	389	31/12/2014	93,77			
131	19/05/2014	7,80	390	31/12/2014	46,11			
132	19/05/2014	42,00						
133	19/05/2014	105,65						
	a transportar	917,72		a transportar	1672,18		Total	1672,18

RELAÇÃO DOS FUNCIONÁRIOS QUE NA GERÊNCIA RECEBERAM PARTICIPAÇÃO EMOLUMENTAR E/OU CUSTAS DE EXECUÇÕES FISCAIS

Nome	Categoria	Diuurnidades na categoria	Remuneração Base Auferida	Emolumentos	Custas de execuções fiscais	Sub-total	Total
			(1)	(2)	(3)	(4)=(2)+(3)	(5)=(1)+(4)
NEGATIVO							

Handwritten signatures and initials in the top right corner of the page.

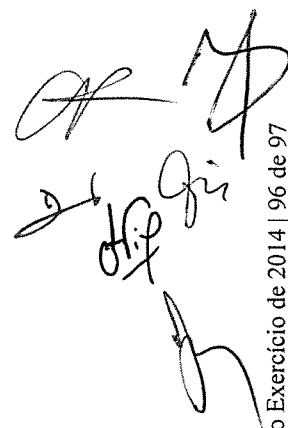
RELAÇÃO NOMINAL DOS RESPONSÁVEIS		MOD. 21/TC		
a) COMUNIDADE INTERMUNICIPAL CÁVADO				
Gerência de 1 de Janeiro a 31 de Dezembro de 2014				
NOME	Situação no organismo ou serviço	Período de responsabilidade	Remuneração	Morada
Manuel da Rocha Moreira	Membro do CI	01 Jan-31 Dez	0,00	Praça do Município 4720-012 AMARES
Miguel Jorge Costa Gomes	Vice-Presidente do CI	01 Jan-31 Dez	0,00	Largo do Município 4750-257 BARCELOS
Filardo Bruno Antunes Machado Rio	Presidente do CI	01 Jan-31 Dez	0,00	Praça do Município 4704-514 BRAGA
António Benjamim da Costa Pereira	Membro do CI	01 Jan-31 Dez	0,00	Praça do Município 4740-223 ESPOSENDE
Joaquim José Gracel Viana	Membro do CI	01 Jan-31 Dez	0,00	Av. Dr. Paulo Marcelino 4840-100 TERRAS DE BOURO
António Nogueira Cerqueira Vilela	Vice-Presidente do CI	01 Jan-31 Dez	0,00	Praça do Município 4730-733 VILA VERDE

a) Designação do organismo ou serviço
b) Dirigente, dependente do órgão executivo responsável pela área administrativa e/ou financeira

Em 2 de Abril de 2015

O Responsável pelos Serviços (b)

Sejo Branco



gi
gi
gi

RELATÓRIO DE GESTÃO E CONTAS DE 2014

ENCERRAMENTO

O Relatório de Gestão e Contas de 2014, bem como os restantes documentos anexos, que antecedem, devidamente numerados e rubricados num total de _____ páginas, foram aprovados na reunião do Conselho Intermunicipal, que se realizou a ____ de _____ de 20____

O Presidente do Conselho Intermunicipal



(Dr. Ricardo Bruno Antunes Machado Rio)

APROVAÇÃO PELA ASSEMBLEIA

O Relatório de Gestão e Contas, bem como restantes documentos anexos, que antecedem, devidamente numerados e rubricados num total de _____ páginas, foram aprovados na reunião da Assembleia Intermunicipal, que se realizou a ____ de ____ de 20____, tendo as suas folhas e anexos sido rubricados pela mesa, que abaixo assinam.

O Presidente

(Dr. Joaquim Manuel Araújo Barbosa)